



БцХ-Энерго



Сельское поселение

ДЕРЕВНЯ

ЖИЛЕТОВО

Дзержинского района
Калужской области

Площадь перед

Домом культуры

Парк «Аметист»



КОНЦЕПЦИЯ
РАЗВИТИЯ
КОМФОРТНОЙ
ГОРОДСКОЙ
СРЕДЫ

2019-2022 г.г.

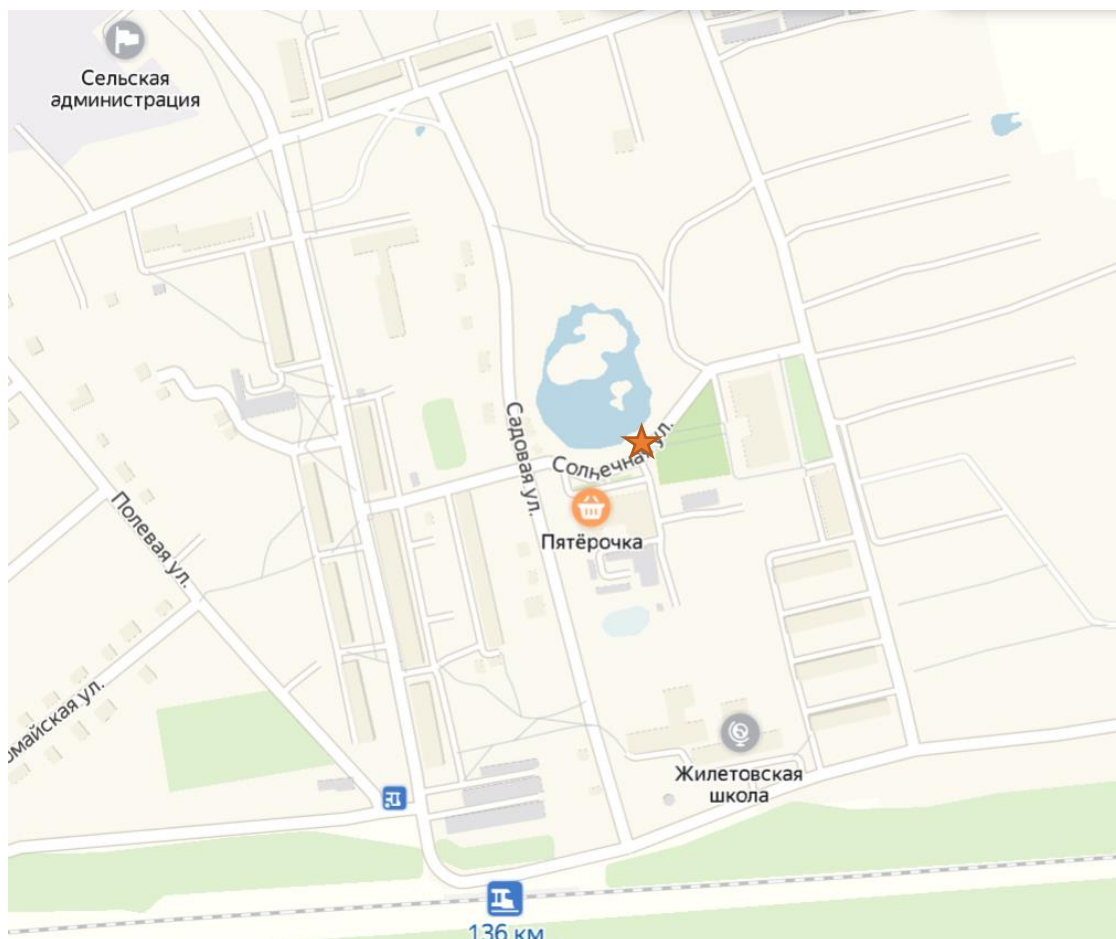


ОКТАБРЬ, 2019 Г.

Сельское поселение «Деревня Жилетово» Дзержинского района Калужской области образовано как селитебная зона в ходе освоения территориальных горнорудных месторождений. Дом Культуры, расположенный в центре поселения, является основным объектом социальной инфраструктуры в области культуры и спорта.

В данной связи, территория перед зданием Дворца Культуры является востребованной площадкой культуры и отдыха для всех жителей Жилетово, благоустройство данной территории существенно повысит комфорт поселковой среды.

Центральная часть сельского поселения «деревня Жилетово» на схеме






Т.к. туристического потенциала в поселении недостаточно, то предполагаемая к благоустройству территория сможет стать имиджевым местом, «визитной карточкой» Жилетово.



Состояние территории возле Дома Культуры на сегодняшний день.

В настоящий момент в самом ДК почти не ведется работа, зато активно эксплуатируется бетонное крыльцо в целях проведения массовых зрелищных мероприятий.

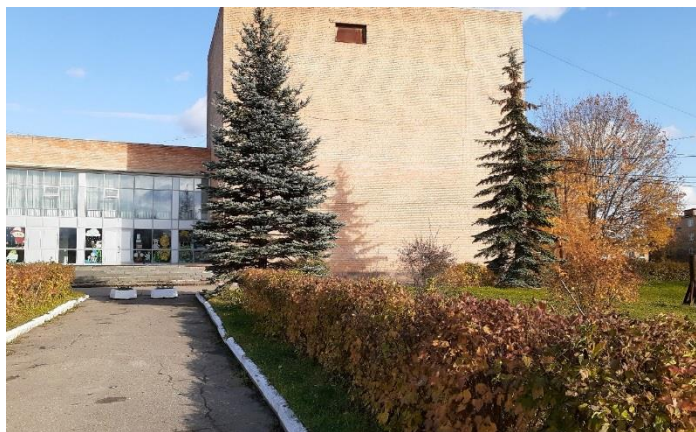
На сегодняшний день Территория представляет собой 3 участка газона, прилегающие к фасадной части ДК. Участки разделены узкими асфальтовыми дорожками, оформленными живой изгородью.

№	Вид участков территории	Направления благоустройства
1.	 <p data-bbox="316 891 845 920">Живая изгородь вдоль дорожки парка.</p>	<p data-bbox="1054 488 1414 808">Планируется демонтаж асфальтового покрытия, Укладка плиточного покрытия. Участки газона, примыкающие к дорожке благоустраиваются зонами отдыха.</p>
2.	 <p data-bbox="316 1332 981 1473">Вид на территорию с бетонного крыльца здания ДК. Слева видна ель, используемая как праздничная Рождественская ель в дни новогодних гуляний.</p>	<p data-bbox="1054 929 1396 1361">Участок плитки, примыкающий к бетонному крыльцу – остается без изменений. Группа входа в парк от здания ДК благоустраивается в соответствии с общей композицией. Слева от центральных дорожек формируется зона «Рождество».</p>
3.	 <p data-bbox="667 1482 1029 1951">Ель – крупномер, остатки исторически созданной дорожно-тропиночной сети. Данная и соседняя ель являются доминантными деревьями данной площадки. В этой связи требуется яркий, эмоциональный световой акцент на них в вечернее и ночное (в дни праздников) время.</p>	<p data-bbox="1054 1482 1414 2056">Зона «Рождество». Предполагается устройство удобной круговой площадки вокруг данной ели, которую жители наряжают в ходе празднования Нового года и Рождества. Подсветка на основе технологий RGB позволит создать праздничное настроение, атмосферу радости и волшебства.</p>



Общий вид правой половины территории.

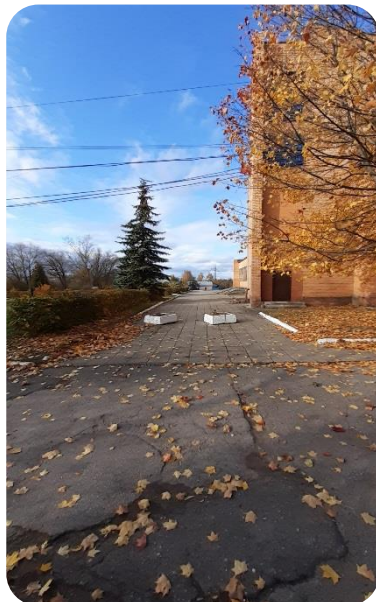
4.



Вид правой территории со стороны центральной дорожки.

В конце территории на фоне красной стены ДК расположены две доминантные относительно всей территории ели. Данные деревья сохраняются и используются как ключевые элементы ландшафта.

5.



Вид прохода между Домом культуры и территорией.

Видно состояние старого асфальтового требуется замена покрытия. Для облагораживания территории, защиты от вандализма, с данной стороны возможно выстраивание группы входа на территорию парка.



<p>6.</p>	 <p>Территория средней части разделительной полосы центральной дорожки к ДК.</p>	<p>Данная визуально-длинная территория предполагает планирование благоустройства, разделение газонного участка на комфортные зоны отдыха. Объект разделения «Сухая речка» символизирует и продолжает тему «Сада камней».</p>
<p>7.</p>	 <p>Левый участок территории парка (относительно здания ДК).</p>	<p>Участок, слишком открытый «голый», не защищен от дороги. Вместе с тем, данный участок востребован в ходе народных гуляний, традиционно используется для организации народных забав, залезания на масленичный столб и т.д. В концепции благоустройства планируется продолжение сложившихся народных традиций.</p>
<p>8.</p>	 <p>Живописная группа крупных камней на данном участке.</p>	<p>Группа камней является выразительным ландшафтно-архитектурным акцентом территории, требует визуальной поддержки, развития сложившейся «каменной» темой.</p>



9.



Вид на правую часть территории с угла от ДК.



Вид плитки возле бетонного крыльца ДК

На территории предполагается частичное удаление состарившихся, визуалью не опрятных, больных деревьев. Высадка нового посадочного материала предполагает создание привлекательной ландшафтной композиции, защитной полосы от насыщенной по дорожному движению дороги.

Плитка имеет выраженный износ, вместе с тем, может войти в ремонтно-восстановительные работы будущих лет.

10.



Внешний вид крыльца входной группы ДК

Данная территория является визуально и функционально-связанной с территорией парка.

11.



12.		Видны достаточно современные объекты детской площадки.
13.		
14.		Предполагается устройство рокария в центральной част круглой клумбы.
15.		<p>Участок правой зоны парка,</p> <p>Данное место предполагаемых объектов «Клуба»</p>

Наполнение внутреннего пространства территории.

Устройство дорожно-тропиночной сети внутри правой части газона.

Внутренне устройство правой территории на сегодняшний день.

Участок правой зоны парка,

Данное место предполагаемых объектов «Клуба»

	<p>примыкающий к мемориальной зоне, примыкающей к стене здания ДК.</p> 	
<p>16.</p>	 <p>Живая изгородь на разделительном газоне дорожке, ведущей к ДК.</p>	<p>Старая живая изгородь требует «омоложения», возвращения привлекательного внешнего вида.</p>
<p>17.</p>	 <p>Вид на дорожки входа со стороны площади перед «Пятерочкой», с противоположной стороны проезжей части.</p>	<p>Видно разрушающееся покрытие на декоративных отбортовках газонной территории.</p>



18.		<p>Видно разрушающееся покрытие на декоративных отбортовках газонной территории по боковой стенке.</p>
19.		<p>Предполагается благоустройство территории, организация рокария (центральная клумба), уютных и функциональных уголков.</p>

Концепция зоны благоустройства

Концепция зоны благоустройства включает в себя связь с исторической канвой заселения Жилетово. Близость месторождений известняка, песка задает данному парку основной концептуальный подход отсылки к некоторым приемам формирования сада камней, восточную атрибутику и стилистику формирования зон и уголков.

В данной связи предлагается концепция благоустройства общественного пространства под рабочим названием «Сад Аметист».



Считается, что аметист — камень трезвенников, талисман любви и атрибут духовного просветления.

В связи с тем, что территория парка исторически планировалась с разделением на три части, благоустройство предполагает тематическое и функциональное зонирование.

Слева направо:

- ❖ зона «Масленица»
- ❖ зона «Сухая речка»
- ❖ зона «Клуб»





Зона «Масленица»

Самая большая территория данной зоны традиционно востребована для проведения масленичных гуляний массовых мероприятий в другие праздничные дни.

В данной связи на территории предполагается комплекс благоустройства, направленный на комфорт, функциональный интерес, визуальную привлекательность и безопасность находящихся на площадке людей.

Предполагается:

- ❖ вход на территорию со стороны центральной дорожки и от площадки перед зданием ДК;
- ❖ организация тропинойной сети: возможность движения по кругу, удобный обход арт-объекта «камни»;
- ❖ монтаж закладной и объекта «масленичный столб»;
- ❖ с целью экранирования – защиты территории по внешней стороне со стороны проезжей части – монтаж беседки с закрытой декоративной задней стенкой в восточной стилистике;
- ❖ установка по периметру лавочек для отдыха, единых по стилю с беседкой. Такая же высокая спинка выполняет функции экранирования общественной территории от проезжей части. Озеленение задней поверхности скамей-перголл вьющимися астиениями создаст дополнительную защиту и визуально-привлекательный элемент парка при взгляде со стороны площади;
- ❖ эмоциональный акцент «приглашения в парк» создаст небольшой габион, установленный на краю газона, ориентированном в сторону территории ДК.





Вид беседки, экранирующей территорию от проезжей части. Беседка выполнена в японском стиле, вместе с тем имеет отсылку красным цветом к традициям масленицы. Скамейки – перголы продолжают единый стиль малых архитектурных форм (МАФ).



В центральной части зоны расположена закладная и масленичный столб



Живописная группа камней, исторически расположенная в данной зоне, визуально связана с камнем на другой зоне парка. Так тема Сада камней является мотивом парка, то архитектурная композиция включает в себя акцент в форме габиона-шара на участке внешнего относительно территории парка газона на площади.





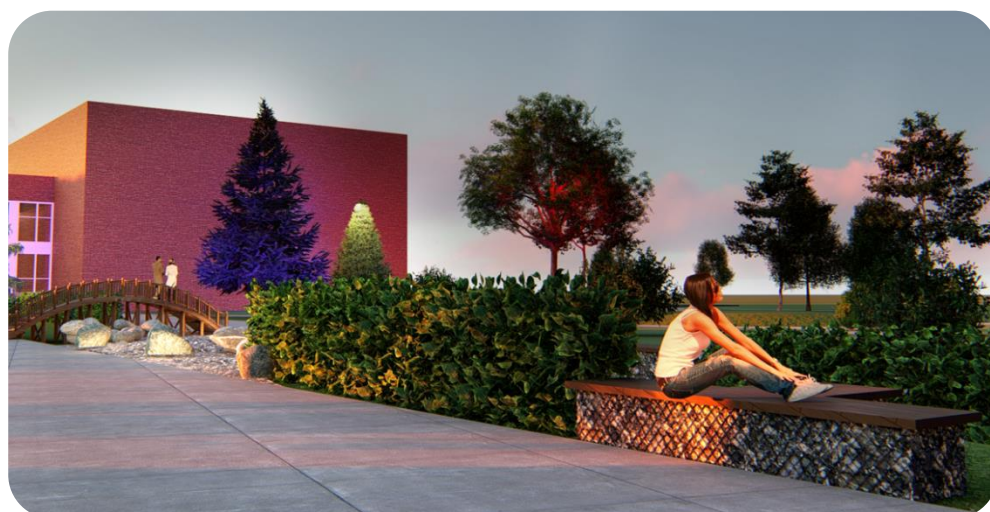
Зона «Сухая речка».

Вторая зона – узкая полоска газона, разделяющая дорожку от проезжей части и тротуара ко входу в здание ДК.

Данная удлиненная территория на сегодняшний день разбивает единство композиции, создает унылые визуальные формы.

Для изменения этого эффекта, придания композиции единства стиля, повышения комфорта нахождения в данном парке предполагается следующий комплекс благоустройства:

- ❖ удаление устаревших элементов живой изгороди;
- ❖ установка скамеек-габионов органичной для удлиненной формы газона формы;
- ❖ сформировать связующий правую и левую части парка ландшафтный элемент – «сухую речку».



Третья зона – «Городок» и «Клуб».

В настоящий момент в данной зоне располагается действующая детская площадка.



Комплекс благоустройства в данной зоне предполагает стилистическое единство с зонами 1 -масленица и 2 – сухая речка.

В зоне Клуб основной тематикой является игровая и рождественская темы, а также возможности к реализации запроса на отдых и пребывание в городском парке жителей старшего поколения.

Предполагается организация комфортной дорожно тропиночной сети, ведущей к основным объектам МАФ и доминирующему дереву – рождественской елке.

Центральным объектом участка территории является благоустроенная клумба в стиле «Рокарий»

Рокáрий (каменистый сад, каменная горка) — участок, значительную долю поверхности которого занимают относительно крупные камни, низкорослые хвойнички и стелющиеся многолетники.



Рокарий Парка Аметист украшен фигуркой Золотого петушка, стилистически связывающего данную зону с зоной «Масленица».





Зона оборудована антивандальной конструкцией городских качелей, позволяющих усилить развлекательную функцию общественной территории.





Зона «Клуба» в верхней части, приближенной к выходу в мемориальную зону, расположен многофункциональный объект МАФ - столик для мастер-классов и игры в шахматы



В секторе зоны, расположенном у «входа» в парк со стороны улицы расположена тантамареска «Информационный стенд». Объект выполняет информационную функцию, на нем расположены сведения о парке, полезные советы по энергосбережению. Рядом с объектом можно сфотографироваться.



На территории парка предусмотрено:

- освещение – парковые фонари,
- система видеонаблюдения

