

**Калужская область Дзержинский район
Городское поселение «Поселок Полотняный Завод»
Полотняно-Заводское поселковое Собрание**

РЕШЕНИЕ

От 24 ноября 2022 года

№ 59

**О принятии Правил благоустройства
на территории ГП «Поселок Полотняный Завод»
в соответствии ФЗ**

В целях содействия развитию благоустройства территории муниципального образования городского поселения «Поселок Полотняный Завод».

На основании Постановления Законодательного Собрания Калужской области от 20.12.2018 года №813 «О Законе Калужской области «О внесении изменений в Закон Калужской области «О благоустройстве территорий муниципальных образований «Калужской области», Закона Калужской области от 22 июня 2018 года №362-ОЗ «О благоустройстве территорий муниципальных образований Калужской области», Федерального закона от 06.10.2003 года №131-ФЗ «Об общих принципах организации местного самоуправления в Российской Федерации», Устава муниципального образования городского поселения «Поселок Полотняный Завод» Полотняно-Заводское поселковое собрание

РЕШИЛО:

1. Утвердить Правила благоустройства территорий муниципального образования городского поселения «Поселок Полотняный Завод» (Приложение №1).
2. Утвердить Форму специального разрешения на право производства скрытых земляных работ (ордер) (Приложение №2).
3. Утвердить Форму специального разрешения земляных работ по восстановлению благоустройства (ордер) (Приложение №3).
4. Утвердить форму специального разрешения о нарушении порядка производства земляных работ (Приложение №4).
5. Утвердить Графические изображения порядка размещения и содержания информационных конструкций на территории муниципального образования городского поселения «Поселок Полотняный Завод» (Приложение №5).
6. Утвердить Графические изображения адресных реквизитов на территории муниципального образования городского поселения «Поселок Полотняный Завод» (Приложение №6).
7. Признать утратившим силу решение поселкового Собрания городского поселения «Поселок Полотняный Завод» от 29.07.2021 года №106 «О принятии в новой редакции Правил благоустройства на территории ГП «Поселок Полотняный Завод» со всеми дополнениями и изменениями.
8. Настоящее решение вступает в силу с момента подписания.
9. Контроль за исполнением настоящего Решения оставляю за собой.
10. Данное решение подлежит официальному опубликованию на сайте администрации Дзержинского района, на информационном стенде поселковой Управы и на официальных страницах в сети интернет.

Глава МО ГП
«Поселок Полотняный Завод»



Е.А. Макарова

**ПРАВИЛА
БЛАГОУСТРОЙСТВА ТЕРРИТОРИЙ МУНИЦИПАЛЬНОГО ОБРАЗОВАНИЯ
"ПОСЕЛОК ПОЛОТНЯНЫЙ ЗАВОД"**

1. Общие положения

1.1. Правила благоустройства территорий муниципального образования городского поселения "Поселок Полотняный Завод" (далее - Правила) разработаны в соответствии с Гражданским кодексом Российской Федерации, Градостроительным кодексом Российской Федерации, Земельным кодексом Российской Федерации, Жилищным кодексом Российской Федерации, Федеральным законом от 06.10.2003 N 131-ФЗ "Об общих принципах организации местного самоуправления в Российской Федерации", Федеральным законом от 30.03.1999 N 52-ФЗ "О санитарно-эпидемиологическом благополучии населения", постановлением Государственного комитета Российской Федерации по строительству и жилищно-коммунальному комплексу Российской Федерации от 27.09.2003 N 170 "Об утверждении Правил и норм технической эксплуатации жилищного фонда", Приказом Министерства строительства и жилищно-коммунального хозяйства Российской Федерации от 29.12.2021 N 1042/пр "Об утверждении методических рекомендаций по разработке норм и правил по благоустройству территорий муниципальных образований", Законом Калужской области от 26.05.2014 N 579-ОЗ "О регулировании отдельных правоотношений в сфере ответственного обращения с домашними животными в Калужской области", Законом Калужской области от 22.06.2018 N 362-ОЗ "О благоустройстве территорий муниципальных образований Калужской области", Уставом муниципального образования ГП "Поселок Полотняный Завод" и устанавливают единый порядок благоустройства, обеспечения чистоты и порядка, содержания и озеленения территорий муниципального образования "Поселок Полотняный Завод"

1.2. Правила устанавливают единые требования к обеспечению надлежащего содержания городских территорий, содержания зеленых насаждений, содержания животных на территории муниципального образования ""Поселок Полотняный Завод" (далее - поселение) и являются обязательными для исполнения юридическими лицами всех форм собственности, индивидуальными предпринимателями и гражданами.

1.3. Концепция благоустройства для каждой территории поселения создается с учетом потребностей и запросов жителей, маломобильных групп граждан и других участников деятельности по благоустройству и при их непосредственном участии на всех этапах создания концепции, а также с учетом стратегических задач комплексного устойчивого развития городской среды, в том числе формирования возможности для создания новых связей, общения и взаимодействия отдельных граждан и сообществ, их участия в проектировании и реализации проектов по развитию территории, содержанию объектов благоустройства и для других форм взаимодействия жителей поселения.

1.4. Реализация комплексных проектов благоустройства осуществляется с привлечением собственников земельных участков, находящихся в непосредственной близости от территории комплексных проектов благоустройства, и иных

заинтересованных сторон (застройщиков, управляющих организаций, объединений граждан и предпринимателей, собственников и арендаторов коммерческих помещений в прилегающих зданиях), в том числе с использованием механизмов государственно-частного партнерства. Для связанных между собой территорий города, расположенных на участках, имеющих разных владельцев, разрабатываются единые или согласованные проекты благоустройства.

Реализация комплексных проектов благоустройства также может осуществляться при участии иных граждан (жителей поселения) и заинтересованных лиц.

Участие граждан и других заинтересованных лиц (непосредственное или опосредованное) в реализации проектов благоустройства осуществляется путем принятия в установленных формах решений и через вовлечение общественных организаций.

Порядок такого участия, круг участников определяются в соответствии с установленными нормами действующего законодательства, региональными и муниципальными правовыми актами.

Форма участия может включать в себя:

- а) совместное определение целей и задач по развитию территории;
- б) определение основных видов активности, функциональных зон общественных пространств;
- в) обсуждение и выбор типа оборудования, некапитальных объектов, малых архитектурных форм, материалов;
- г) консультации с экспертами в выборе типов покрытий, типов озеленения, типов освещения и осветительного оборудования и т.д.;
- д) участие в разработке проекта (дизайн-проекта);
- е) одобрение проектных решений участниками процесса проектирования и будущими пользователями;
- ж) осуществление общественного контроля над процессом реализации проекта и над процессом эксплуатации территории.

К механизмам участия в деятельности по благоустройству относятся:

- а) обсуждение проектов благоустройства в различных форматах (интерактивный, общественные обсуждения, дизайн-игры, проектные мастерские, школьные проекты);
- б) общественный контроль в соответствии с требованиями Федерального закона от 21.07.2014 N 212-ФЗ "Об основах общественного контроля в Российской Федерации" и Закона Калужской области от 30.03.2017 N 177-ОЗ "О некоторых вопросах организации и осуществления общественного контроля на территории Калужской области".

Определение конкретных зон, территорий, объектов для реализации проектов благоустройства, их очередность, объемы и источники финансирования устанавливаются Поселковой Управой поселения в соответствии с федеральными, региональными, муниципальными программами по благоустройству территорий.

Определенный настоящим пунктом порядок участия собственников земельных участков, находящихся в непосредственной близости от территории комплексных

проектов благоустройства, граждан, иных заинтересованных лиц действует при реализации проектов благоустройства, в отношении которых законодательством РФ, региональными и муниципальными правовыми актами установлены обязательные требования по такому участию.

2. Основные понятия

В целях применения настоящих Правил используются следующие понятия:

адресные реквизиты - указатели, устанавливаемые на объектах адресации, содержащие информацию о номере здания или сооружения, наименовании улицы, проспекта, переулка, аллеи, бульвара, проезда, площади, набережной, шоссе.

Архитектурные особенности фасада - отличительные характеристики здания, отражающие конструктивные и эстетические качества фасада, окружающей градостроительной среды (стилевая и композиционная целостность, ритм, соразмерность и пропорциональность, визуальное восприятие, баланс открытых и закрытых пространств).

Архитектурно-художественная концепция - документ, устанавливающий применительно к конкретной территории (части территории) набор (совокупность) требований настоящих Правил, а также рекомендаций, в том числе в графическом виде (схемы, эскизы, чертежи и т.п.), утвержденный нормативным правовым актом Поселковой Управы поселения.

Благоустройство территории - деятельность по реализации комплекса мероприятий, установленного Правилами благоустройства территорий муниципального образования "Поселок Полотняный Завод", направленная на обеспечение и повышение комфортности условий проживания граждан, по поддержанию и улучшению санитарного и эстетического состояния муниципального образования, по содержанию территорий муниципального образования и расположенных на них объектах, в том числе территорий общего пользования, земельных участков, зданий, строений, сооружений, прилегающих территорий.

Витрина - остекленная часть фасадов зданий, предназначенная для демонстрации товаров, реализуемых в данном предприятии.

Владелец объекта благоустройства - лицо, которому объект благоустройства принадлежит на соответствующем праве (собственность, право хозяйственного ведения, право постоянного (бессрочного) пользования и т.д.).

Внешний архитектурный облик сложившейся застройки - архитектурно-художественные и градостроительные особенности фасадов зданий и территорий муниципального образования, формирующие внешний образ поселения.

Границы прилегающей территории - местоположение прилегающей территории путем установления расстояния в метрах от объекта (здания, строения, сооружения, земельного участка, в случае если такой земельный участок образован).

Детская игровая площадка - объект, не являющийся объектом капитального строительства, представляющий собой специально оборудованную территорию, предназначенную для подвижных игр, активного отдыха детей разных возрастов, включающий в себя песочницы, качели, горки, карусели, скамейки, навесы, домики-беседки, качалки на пружине, игровые установки, ограждения и другое оборудование,

расположенное на территории данного объекта.

Домашние животные - животные, исторически прирученные и разводимые человеком, находящиеся на содержании владельца в жилище или служебных помещениях.

Дороги - объект транспортной инфраструктуры, предназначенный для движения транспортных средств и включающий в себя земельные участки в границах полосы отвода автомобильной дороги и расположенные на них или под ними конструктивные элементы (дорожное полотно, дорожное покрытие и подобные элементы) и дорожные сооружения, являющиеся ее технологической частью, - защитные дорожные сооружения, искусственные дорожные сооружения, производственные объекты, элементы обустройства автомобильных дорог.

Зеленые насаждения - древесная, древесно-кустарниковая, кустарниковая и травянистая растительность естественного или искусственного происхождения.

Земляные работы - работы, связанные с перемещением, укладкой, выемкой (разработкой) грунта, осуществляемые в том числе при строительстве или ремонте зданий, строений и сооружений всех видов, с целью доступа к инженерным коммуникациям, установке рекламной конструкции (за исключением археологических полевых работ, работ, связанных со строительством, реконструкцией, капитальным ремонтом объектов капитального строительства, производство которых должно осуществляться на основании разрешения на строительство).

Инженерные коммуникации - наземные, надземные и подземные коммуникации, включающие в себя сети, трассы водо-, тепло-, газо- и электроснабжения, канализации, ливневой канализации, водостоков и водоприемников, а также другие коммуникации и связанные с ними наземные, надземные и подземные объекты (сооружения) и элементы (ограждения, защитные кожухи, опоры трубопроводов, крышки люков колодцев и оголовков, дождеприемных и вентиляционных решеток, различного вспомогательного оборудования и агрегатов, уличные водоразборные колонки).

Информационная конструкция - элемент благоустройства, выполняющий функцию информирования граждан.

Колористическое решение фасада - цветовое решение фасадов здания, строения, сооружения в составе паспорта фасада, определяющее его художественные особенности во взаимосвязи с окружающей градостроительной средой, информация о котором включает в себя сведения о цвете, материалах, способах отделки фасадов и отдельных конструктивных элементов здания, строения, сооружения.

Компенсационная стоимость зеленых насаждений - стоимостная оценка зеленого насаждения, устанавливаемая для учета его ценности при вынужденном сносе, складывающаяся из показателей вида и размера зеленого насаждения.

Конструктивные и внешние элементы фасадов зданий - балконы, лоджии, витрины, козырьки, карнизы, навесы, водосточные трубы и воронки, архитектурные детали (колонны, пилястры, розетки, капители, фризы, пояски и др.), закрепленное на фасаде оборудование (наружные антенные устройства и радиоэлектронные средства, кондиционеры), флагштоки, наружные лестницы и площадки, перила, ограждения и защитные решетки, окна, ставни, стекла, рамы, балконные двери, домовые знаки, пристроенные к фасаду элементы (входы, спуски в подвалы, оконные приямки), отмостки, входные двери.

Контейнер - емкость металлическая или пластиковая, специально изготовленная для

сбора твердых коммунальных отходов, имеющая, как правило, стандартный объем 0,75 куб. м, 0,8 куб. м, 1,1 куб. м, используется для сбора и временного хранения твердых коммунальных отходов и для механической выгрузки накопленных твердых коммунальных отходов в спецмашину.

Контейнерная площадка - место накопления твердых коммунальных отходов, обустроенное в соответствии с требованиями законодательства Российской Федерации в области охраны окружающей среды и законодательства Российской Федерации в области обеспечения санитарно-эпидемиологического благополучия населения и предназначенное для размещения контейнеров и бункеров.

Красные линии - линии, которые обозначают границы территорий общего пользования и подлежат установлению, изменению или отмене в документации по планировке территории.

Крупногабаритные отходы (КГО) - твердые коммунальные отходы (мебель, бытовая техника, отходы от текущего ремонта жилых помещений и др.), размер которых не позволяет осуществить их складирование в контейнерах.

Линейные объекты - линии электропередачи, линии связи (в том числе линейно-кабельные сооружения), трубопроводы, автомобильные дороги, железнодорожные линии и другие подобные сооружения.

Маломобильные группы населения - люди, испытывающие затруднения при самостоятельном передвижении, получении услуги, необходимой информации или при ориентировании в пространстве. К маломобильным группам населения относятся: инвалиды, люди с временным нарушением здоровья, беременные женщины, люди преклонного возраста, люди с детскими колясками и т.п.

Малые архитектурные формы - скамейки, лавочки и другая уличная мебель, беседки, тентовые навесы, цветочные вазы, клумбы, декоративные ограждения, декоративные скульптуры, оборудование и покрытие детских, спортивных, спортивно-игровых площадок, хоккейных коробок и другие конструкции, устройства, являющиеся объектами декоративно-прикладного искусства и предназначенные для досуга и отдыха граждан.

Механизированная уборка - уборка территорий с применением специализированной техники.

Мойка автотранспорта - действия по очистке загрязнений транспортных средств при помощи воды и (или) моющих средств, за исключением очистки поверхностей стекол, световых приборов и приспособлений, номерных знаков, боковых зеркал.

Мусор - мелкие неоднородные сухие или влажные отходы производства и потребления, включая твердые коммунальные отходы.

Несанкционированные земляные работы - земляные работы, осуществляемые с нарушением условий осуществления земляных работ, а также работы, осуществляемые с нарушением сроков, установленных в специальном разрешении на право производства земляных работ.

Нестационарный торговый объект - торговый объект, представляющий собой временное сооружение или временную конструкцию, не связанные прочно с земельным участком, вне зависимости от наличия или отсутствия подключения (технологического присоединения) к сетям инженерно-технического обеспечения, в том числе передвижное сооружение.

Общественные места - места, общедоступные для неопределенного круга лиц, места массового посещения людей, доступ к которым в установленном законодательством порядке для населения не ограничен (улицы, площади, пляжи, парки и т.д.).

Объект благоустройства - элементы среды жизнедеятельности населения на территории муниципального образования "Поселок Полотняный Завод", объекты естественного или искусственного происхождения, предназначенные для осуществления производственной, хозяйственной и предпринимательской деятельности, удовлетворения социальных, бытовых, гигиенических, культурных, оздоровительных и иных потребностей населения.

Объекты наружного освещения - приборы наружного освещения, включая приборы декоративного светового и праздничного оформления объектов, устанавливаемые на улицах, площадях, стенах, перекрытиях зданий и сооружений, ограждениях мостов на металлических, железобетонных и других конструкциях зданий и сооружений и в иных местах общественного пользования.

Объекты, не являющиеся объектами капитального строительства, - строения, сооружения и иные объекты, носящие некапитальный характер, прочно не связанные с землей и перемещение которых возможно без несоразмерного ущерба их назначению.

Озеленение - составная и необходимая часть благоустройства и ландшафтной организации территории, обеспечивающая формирование устойчивой среды муниципального образования с активным использованием существующих и/или создаваемых вновь природных комплексов, а также поддержание и бережный уход за ранее созданной или изначально существующей природной средой на территории муниципального образования.

Озелененные территории - участки земли, на которых располагается древесная, древесно-кустарниковая, кустарниковая и (или) травянистая растительность естественного или искусственного происхождения.

Паспорт фасадов - документ в виде текстовых и графических материалов, содержащий сведения о здании, строении, сооружении его конструктивных элементах, дополнительных элементов и устройств, а также определяющий архитектурное и колористическое решение, согласованный в порядке, установленном Поселковой управой поселения.

Подтопление - затопление водой или иными жидкостями участка территории, дороги населенного пункта, вызванное природными явлениями, неисправной работой инженерных коммуникаций, просадкой или дефектами твердого покрытия дорог и тротуаров, а также производственной, хозяйственной или предпринимательской деятельностью человека.

Придомовая территория - земельный участок, на котором расположен жилой дом, с элементами озеленения и благоустройства, иные расположенные и предназначенные для обслуживания и эксплуатации на указанном земельном участке объекты, используемые преимущественно жителями указанного дома (пешеходные дорожки к дому, проезды к дому, стоянки автотранспорта, детские площадки, физкультурные площадки, бельевые площадки, контейнерные площадки и т.п.).

Прилегающая территория - территория общего пользования, которая прилегает к зданию, строению, сооружению, земельному участку в случае, если такой земельный участок образован, и границы которой определены настоящими Правилами.

Противогололедные мероприятия - мероприятия по устранению зимней скользкости, включающие удаление (скальвание) льда, посыпку территорий песком и иными противогололедными материалами (жидкими и твердыми).

Проезд - дорога, примыкающая к улично-дорожной сети, обеспечивающая подъезд транспортных средств к жилым домам и общественным зданиям и учреждениям и другим объектам благоустройства.

Проект благоустройства - документация, содержащая материалы в текстовой и графической формах и определяющая проектные решения (в том числе цветовые) по благоустройству территории и иных объектов благоустройства.

Рекламные конструкции - щиты, стенды, строительные сетки, перетяжки, электронные табло, воздушные шары, аэростаты и иные технические средства стабильного территориального размещения, монтируемые и располагаемые на внешних стенах, крышах и иных конструктивных элементах зданий, строений, сооружений или вне их.

Ручная уборка - уборка территорий ручным способом с применением средств малой механизации.

Рынок - имущественный комплекс, предназначенный для осуществления деятельности по продаже товаров (выполнению работ, оказанию услуг), имеющий в своем составе торговые места.

Содержание домашних животных - действия, совершаемые владельцами домашних животных для сохранения жизни животных, их физического и психического здоровья, получения полноценного потомства при соблюдении ветеринарно-санитарных норм, а также для обеспечения общественного порядка и безопасности граждан и представителей животного мира.

Содержание объекта благоустройства - реализация комплекса мероприятий, направленных на поддержание в надлежащем техническом, физическом, эстетическом и санитарном состоянии объектов благоустройства, их отдельных элементов в соответствии с эксплуатационными требованиями, обеспечение чистоты и безопасности объекта благоустройства.

Смотровой колодец - сооружение на подземных инженерных сетях и коммуникациях, предназначенное для обследования и ремонта соответствующих сетей и коммуникаций.

Снежный вал - образование, формируемое в дорожном лотке или на обочинах дорог в результате сгребания снега.

Специальное разрешение на право производства земляных работ (ордер) - специальное разрешение на производство земляных работ, выдаваемое уполномоченным органом Поселковой Управы.

Спортивная площадка - объект, не являющийся объектом капитального строительства, представляющий собой специально оборудованную территорию, на которой расположено оборудование или элементы оборудования, предназначенные для занятий физкультурой и спортом всех возрастных групп населения,

Стихийная свалка - самовольный сброс (размещение) или складирование отходов, образованных в результате деятельности юридических и физических лиц.

Строительные отходы - отходы, образующиеся в результате строительства, текущего и капитального ремонта зданий, строений, сооружений, жилых и нежилых помещений.

Твердые коммунальные отходы (ТКО) - отходы, образующиеся в жилых помещениях в процессе потребления физическими лицами, а также товары, утратившие свои потребительские свойства в процессе их использования физическими лицами в жилых помещениях в целях удовлетворения личных и бытовых нужд. К твердым коммунальным отходам также относятся отходы, образующиеся в процессе деятельности юридических лиц, индивидуальных предпринимателей, и подобные по составу отходам, образующимся в жилых помещениях в процессе потребления физическими лицами.

Твердое покрытие - покрытие, выполняемое из асфальта, бетона, природного камня и других искусственных и природных материалов.

Уборка территорий - виды деятельности, связанные со сбором, вывозом в специально отведенные места отходов производства и потребления, другого мусора, снега, льда.

Улица - обустроенная или приспособленная и используемая для движения транспортных средств и пешеходов полоса земли либо поверхность искусственного сооружения, находящаяся в пределах населенных пунктов, в том числе магистральная дорога скоростного и регулируемого движения, пешеходная и парковая дорога.

Урна - стандартная емкость для сбора мусора объемом до 0,5 кубических метров включительно.

Фасад - внешняя вертикальная поверхность здания или сооружения, образуемая наружной конструкцией, горизонтальными и вертикальными членениями ритмом проемов (балконов, лоджий), архитектурными деталями, фактурой строительных и отделочных материалов, цветовым колоритом и др. В зависимости от типа здания, строения, сооружения и формы его плана, местоположения различают лицевой (главный), боковой и дворовый фасады.

Хранение транспортных средств - нахождение транспортного средства на одном месте (без перемещения) на территории муниципального образования свыше 10 календарных дней, включая дворовые, внутриквартальные территории, объекты улично-дорожной сети, за исключением мест специально оборудованных для хранения транспортных средств (стоянки, гаражи).

Цветник - участок геометрической или свободной формы с высаженными одно-, двух- или многолетними растениями и являющийся декоративным элементом объекта озеленения.

Цоколь - нижняя, зачастую выступающая часть наружной стены здания, по высоте, как правило, соответствующая уровню пола в нижнем основном этаже.

Элементы благоустройства территории - декоративные, технические, планировочные, конструктивные устройства, элементы ландшафта, пешеходные коммуникации, покрытия, растительные компоненты, различные виды оборудования и оформления, элементы освещения, элементы объектов капитального строительства (включая подпорные стены, лестничные сходы), малые архитектурные формы, некапитальные нестационарные сооружения, информационные и рекламные конструкции, уличное коммунально-бытовое и техническое оборудование, элементы, способствующие повышению микроклиматического комфорта (в том числе элементы температурного комфорта, ветрозащитные элементы, элементы для защиты от солнца, дождя, снега,

элементы, регулирующие влажность), применяемые как составные части благоустройства территории.

Ярмарка - самостоятельное мероприятие розничной торговли, доступное для всех участников ярмарки, организуемое в установленном месте и на определенный срок вне пределов розничных рынков.

3. Общие правила обеспечения чистоты и содержания объектов благоустройства

3.1. Собственники и (или) иные законные владельцы зданий (помещений в них), строений, сооружений, земельных участков и иных объектов благоустройства обязаны осуществлять их содержание самостоятельно или посредством привлечения специализированных организаций в соответствии с настоящими Правилами.

Собственники и (или) иные законные владельцы зданий, строений, сооружений, земельных участков, а также иные лица, ответственные за эксплуатацию зданий, строений, сооружений (за исключением собственников и (или) иных законных владельцев помещений в многоквартирных домах, земельные участки под которыми не образованы или образованы по границам таких домов), обязаны принимать участие, в том числе финансовое, в содержании прилегающих территорий в порядке, установленном настоящими Правилами, самостоятельно или посредством привлечения специализированных организаций.

Собственники и (или) иные законные владельцы помещений в многоквартирном доме, расположенном на земельном участке, не поставленном на государственный кадастровый учет, самостоятельно или посредством привлечения специализированных организаций обязаны обеспечить содержание придомовой территории.

При использовании одного или нескольких объектов благоустройства преимущественно жителями двух и более многоквартирных домов, расположенных на земельных участках, не поставленных на государственный кадастровый учет, порядок содержания указанных объектов благоустройства определяют жители указанных многоквартирных домов или уполномоченные ими лица в соответствии с соглашением с учетом требований действующего законодательства.

3.2. Поселковая Управа поселения в лице уполномоченного органа, а также через подведомственные учреждения обеспечивает:

а) содержание проезжей части улиц, площадей, скверов, парков, остановок транспорта общего пользования, пешеходных территорий и иных территорий, находящихся в собственности или ином законном владении муниципального образования, за исключением прилегающих территорий, определенных в соответствии с действующим законодательством и настоящими Правилами и с учетом участия, в том числе финансового, собственников и (или) иных законных владельцев зданий, строений, сооружений, земельных участков в содержании прилегающих территорий;

б) содержание объектов благоустройства, находящихся в собственности или ином законном владении муниципального образования ГП "Поселок полотняный Завод", а также иных объектов благоустройства, находящихся на территории города, до определения их принадлежности и оформления права собственности;

в) проведение ликвидации стихийных свалок на земельных участках, находящихся в собственности или ином законном владении муниципального образования, включая

территории, государственная собственность на которые не разграничена, спиливания сухих и аварийных деревьев, формовочной обрезки деревьев, омолаживающей обрезки кустарников, предотвращения распространения сорных растений, в том числе борщевика Сосновского, посадки деревьев и кустарников.

Стихийная свалка ликвидируется не позднее 30 дней с момента ее выявления;

г) организацию и проведение иных мероприятий по благоустройству и озеленению территорий города в соответствии с законодательством и настоящими Правилами;

д) создание и содержание мест (площадок) накопления твердых коммунальных отходов, за исключением случаев, установленных законодательством Российской Федерации и настоящими Правилами, когда такая обязанность лежит на других лицах;

е) определение схемы размещения мест (площадок) накопления твердых коммунальных отходов и ведение реестра мест (площадок) накопления твердых коммунальных отходов.

3.3. Границы прилегающих территорий определяются в метрах по периметру от границы земельного участка, если такой земельный участок образован, или от здания, строения, сооружения до внешней границы прилегающей территории, определенной согласно Закону Калужской области "О благоустройстве территорий муниципальных образований Калужской области" в зависимости от вида разрешенного использования земельного участка и (или) фактического назначения здания, строения, сооружения в следующих размерах:

а) для рынков не менее 20 метров;

б) для отдельно стоящих информационных и рекламных конструкций не менее 5 метров;

в) для гаражно-строительных кооперативов, садоводческих, дачных, огороднических товариществ, автостоянок, автозаправочных комплексов и предприятий по продаже, обслуживанию и ремонту автотранспорта не менее 30 метров;

г) для контейнерных площадок не менее 5 метров;

д) для индивидуальных жилых домов не менее 15 метров;

е) для нестационарных торговых объектов, нестационарных объектов по оказанию бытовых услуг, временных сооружений общественного питания (летние кафе):

- площадь которых составляет менее 50 кв. м, - не менее 5 м;

- площадь которых составляет 50 кв. м, - и более не менее 10 м;

ж) для многоквартирных жилых домов в зависимости от высотности дома:

- до 4 этажей составляет не менее 15 метров;

- 5 этажей составляет не менее 20 метров;

з) для наземных частей линейных объектов инженерной инфраструктуры не может превышать размеров охранной зоны линейного объекта;

и) в отношении иных зданий, строений, сооружений и образованных земельных участков не менее 25 метров.

3.4. В случае наложения границ прилегающих территорий собственники и (или) иные законные владельцы зданий, строений, сооружений, земельных участков осуществляют содержание прилегающих территорий по линии, равноудаленной от данных зданий, строений, сооружений, земельных участков.

3.5. Содержание прилегающих территорий в летний период включает:

- своевременное скашивание травы (высота травостоя не должна превышать 15 см), уничтожение сорных и карантинных растений;
- своевременную обрезку кустарников свыше 1 метра, ветвей деревьев, нависающих на высоте менее 2 метров над тротуарами, проездами и пешеходными дорожками с грунтовым и твердым покрытием;
- своевременную уборку и вывоз скошенной травы, вырубленных или опиленных зеленых насаждений;
- подметание (уборку) прилегающих территорий от пыли и бытового мусора, их мойку;
- своевременную уборку и организацию вывоза и размещения мусора, отходов в отведенных местах;
- уборку бордюров от песка, мусора;
- сгребание и вывоз опавших листьев с прилегающих территорий в период листопада;
- ежедневную уборку мусора из урн.

3.6. Содержание прилегающих территорий в зимний период включает:

- своевременную уборку и организацию вывоза, размещения мусора, отходов в отведенных местах;
- при возникновении скользкости и образовании гололеда - посыпку участков прохода и подхода к объектам торговли (магазинам, нестационарным торговым объектам, рынкам), иным организациям противогололедными материалами;
- очистку от снега и льда тротуаров, проездов, пешеходных дорожек, их обработку противогололедным материалом, а также вывоз снега;
- ежедневную уборку мусора из урн.

3.7. На территории поселения запрещается:

- сорить на улицах, площадях, пляжах и в других общественных местах;
- при производстве строительных и ремонтных работ откачивать воду на проезжую часть дорог и тротуары;
- выносить грунт и грязь машинами, механизмами, иной техникой на дороги, пешеходные зоны, площади, площадки;
- производить сброс грязи, скола льда и загрязненного снега на газоны, под деревья и кустарники, на проезжую часть дорог, тротуары, прилегающие территории, детские и спортивные площадки и в другие не отведенные для этого места;

- хранить (складировать) отходы, строительные материалы, грунт, тару, металлолом, дрова, навоз вне территорий организаций,строек, магазинов, павильонов, киосков, индивидуальных жилых домов и иных функционально предназначенных для этого мест;
- выносить мусор с дворов и складировать на землях общего пользования, в том числе на участках улично-дорожной сети;
- выбрасывать мусор в переполненные урны, а также складировать в урны бытовой мусор и мусор, объем которого равен или превышает габариты урны;
- сливать жидкие бытовые отходы за территорией домовладения;
- разводить костры, использовать открытый огонь для приготовления пищи вне специально оборудованных и отведенных для этого мест, а также сжигать мусор, траву, листву и иные отходы, материалы и изделия на территориях общественных мест ;
- мыть посуду, купать животных, стирать в неустановленных местах (у водопроводных колонок, во дворах многоквартирных жилых домов и т.д.);
- производить повреждение, самовольный спил или сруб деревьев и кустарников, за исключением зеленых насаждений, расположенных на территории участков, находящихся в частной собственности;
- наружное размещение объявлений, листовок, афиш и иных печатных и рукописных материалов вне отведенных для этих целей мест, а также наносить надписи и графические изображения вне отведенных для этих целей мест (за исключением надписей и изображений, относящихся к порядку эксплуатации дорог (улично-дорожной сети), тротуаров, пешеходных зон, велосипедных и пешеходных дорожек, которые нанесены в рамках исполнения государственного или муниципального контракта;
- выпускать домашнюю птицу и пасти скот в скверах, парках, на пляжах и в иных местах общего пользования, а также допускать скот, собак, птиц и других домашних животных в водоемы в местах, отведенных для массового купания населения;
- ходить по клумбам, уничтожать и портить клумбы и цветники, наносить повреждения зеленым насаждениям;
- засыпать и засорять ливневую канализацию, ливнестоки, дренажные колодцы;
- перемещать снег при зимней уборке прилегающей территории за пределы ее границ;
- размещать механические транспортные средства на детских и спортивных площадках, устраивать на внутриквартальных проездах и дворовых территориях заграждения транспортными средствами, препятствующие механизированной уборке и вывозу мусора, подъезду транспортных средств оперативных служб (скорой медицинской помощи, полиции, пожарной службы, аварийно-спасательной службы);
- осуществлять стоянку автотранспортных средств с работающим двигателем в местах жилой застройки;
- производить мойку транспортных средств, слив топлива, масел и других компонентов вне мест, специально оборудованных для этих целей;
- осуществлять проезд по автомобильным дорогам общего пользования местного значения с твердым покрытием гусеничных транспортных средств;

- повреждать тротуары, площадки, дорожки, в том числе пешеходные, при использовании транспортных средств;

- производить работы по ремонту транспортных средств, механизмов, а также любые ремонтные работы, сопряженные с шумом, выделением вредных веществ, в том числе отработавших газов, превышающих установленные нормы, вне специально предназначенных для этого мест;

- самовольно возводить препятствия, установку блоков и иных ограждений территорий, мешающих проезду транспорта, на землях общего пользования, за исключением случаев проведения аварийно-восстановительных, ремонтных и строительных работ;

- выпускать с территории строительных объектов и площадок, карьеров и полигонов твердых коммунальных отходов, предприятий по производству строительных материалов транспорт с не очищенными от грязи колесами, выносить грунт и грязь автотранспортом, выезжающим с указанных объектов, на территорию города;

- устраивать свалки транспортными средствами всякого рода грунта, мусора и снега в не отведенных для этих целей местах;

- разрушать и причинять вред объектам благоустройства, малым архитектурным формам, наносить повреждения, ухудшающие их внешний вид, засорять водоемы;

- осуществлять хранение транспортных средств, в том числе разукomплектованных или не подлежащих эксплуатации, в не предназначенных для этих целей местах;

- вывозить и складировать твердые и жидкие коммунальные отходы, строительный мусор в места, не отведенные для их захоронения и утилизации, осуществлять сброс мусора вне отведенных и оборудованных для этих целей мест на территории города, в том числе из транспортных средств во время их остановки, стоянки или движения, а также сжигать мусор, отходы производства и потребления вне отведенных для этих целей мест;

- незаконное подключение (врезка) к магистральным линиям водоотводящей сети поверхностного стока;

- создавать стихийные свалки мусора, складировать старые демонтированные надмогильные сооружения (надгробия, ограды) и загрязнять территорию захоронений и прилегающую к выделенному для захоронений участку территорию, а также места, не предназначенные для складирования.

3.8. Владельцы автотранспорта при транспортировке сыпучих материалов (грунта, песка, угля, камней, щебня, гальки, гравия, шлака, известняка, керамзита, зерна, удобрений, мусора, навоза, торфа и др.), а также веток и спилов деревьев, порубочных древесных остатков, легкой тары, листвы, сена, соломы обязаны оборудовать автомобили и прицепы к ним пологими (тентами), препятствующими выпадению перевозимого материала при движении, в целях предотвращения загрязнения проезжей части и прилегающей к ней территории.

3.9. Водители автотранспорта при выезде на автодороги со строительных площадок, грунтовых дорог, полевых участков, из лесных массивов и других территорий, являющихся загрязненной зоной, обязаны произвести очистку колес и уборку полотна дороги от вынесенной грязи.

3.10. На территории города сбор твердых коммунальных и крупногабаритных

отходов осуществляется в соответствии с действующим законодательством.

3.11. При проведении массовых мероприятий организаторы мероприятий обязаны обеспечить установку урн и контейнеров для сбора мусора, биотуалетов и в течение суток после окончания мероприятий обязаны обеспечить восстановление нарушенного благоустройства, в том числе последующую уборку места проведения мероприятия и прилегающих к нему территорий по периметру в пределах 10 м.

3.12. Юридические лица, индивидуальные предприниматели и граждане, проживающие в индивидуальных жилых домах, многоквартирных домах, собственники которых выбрали непосредственное управление, обязаны обеспечить сбор и своевременный вывоз ТКО и (или) КГО, образуемых ими в процессе хозяйственной, бытовой и иной деятельности, самостоятельно в строгом соответствии с требованиями санитарных правил и норм либо путем заключения договоров на вывоз ТКО и (или) КГО с организацией, уполномоченной заключать договоры.

3.13. В случае проведения ремонтно-строительных работ, отходы от которых превышают нормы накопления, действующие на момент проведения работ (замена кровли, снос или замена стен, перекрытий, конструкций, полов и т.п.), юридические лица, индивидуальные предприниматели, граждане, проживающие в индивидуальных жилых домах, многоквартирных домах, собственники которых выбрали непосредственное управление, обязаны заключить договоры на вывоз КГО с организацией, уполномоченной заключать договоры, или произвести вывоз КГО самостоятельно в строгом соответствии с требованиями санитарных правил и норм в места захоронения данного вида отходов.

3.14. Юридическим лицам, индивидуальным предпринимателям, гражданам, проживающим в индивидуальных жилых домах, запрещается:

- производить сброс сточных вод в не предназначенных для этих целей местах;
- производить складирование ТКО и (или) КГО в не отведенных для этих целей местах;
- производить складирование ТКО и (или) КГО в местах сбора без согласования с владельцем места сбора;
- осуществлять складирование ТКО и (или) КГО несогласованным способом;
- производить складирование ТКО и (или) КГО в бункеры-накопители (контейнеры), расположенные в парках, скверах, на площадях, на улично-дорожной сети города;
- производить сбор в местах накопления ТКО (КГО) отходов, обладающих радиоактивностью, трупов павших животных, конфискатов боен мясокомбинатов, ртутных приборов, люминесцентных ламп, автомобильных шин;
- производить складирование зеленых насаждений, в том числе вырубленных, опиленных, в местах накопления ТКО (КГО) и на прилегающей территории без согласования данного сбора с владельцем контейнерной площадки;
- производить складирование КГО вне специально отведенного места для складирования КГО, которое расположено в пределах контейнерной площадки или бункера-накопителя.

3.15. Ответственность за складирование вырубленных, опиленных на контейнерной площадке и прилегающей территории без согласования данного сбора с владельцем

контейнерной площадки в случае производства вырубki, опила складировемых зеленых насаждений на прилегающей территории к многоквартирному дому (включая придомовые территории) возлагается на лиц, ответственных за содержание прилегающих (придомовых) территорий, определенных настоящими Правилами.

3.16. Вывоз твердых коммунальных отходов (ТКО) и крупногабаритного мусора (КГМ) осуществляется способами, исключающими возможность их потери в процессе перевозки, предупреждающими создание аварийных ситуаций, причинение вреда окружающей среде и здоровью людей специально оборудованными или приспособленными (с закрывающим кузов пологом) транспортными средствами.

3.17. Переполнение контейнеров, бункеров-накопителей мусором не допускается.

3.18. Обязанность по уборке мусора, просыпавшегося при выгрузке из контейнеров в мусоровоз или загрузке бункера, а также мусора, образовавшегося вследствие несвоевременного вывоза, переполнения контейнеров, бункеров-накопителей, возлагается на хозяйствующий субъект, осуществляющий вывоз мусора.

3.19. Индивидуальные предприниматели и юридические лица, являющиеся владельцами объектов торговли обязаны на прилегающей к ним территории устанавливать мусорные баки по сбору ТКО, заключив с оператором по вывозу ТКО соответствующие договора, обеспечивающие вывоз, транспортировку и утилизацию ТКО.

4. Порядок организации и производства уборочных работ

4.1. Технология и режимы производства уборочных работ на проезжей части улиц и проездов, тротуаров и дворовых территорий должны обеспечивать беспрепятственное движение транспортных средств и пешеходов независимо от погодных условий.

4.2. Производство уборочных работ в зимний период.

4.2.1. Период зимней уборки устанавливается с 1 ноября текущего календарного года по 31 марта следующего календарного года. В случае значительного отклонения от средних индивидуальных климатических особенностей текущей зимы сроки начала и окончания зимней уборки могут изменяться нормативным правовым актом Поселковой Управы.

4.2.2. Зимняя уборка улиц города включает в себя следующие операции:

- обработку проезжих частей дорог, тротуаров, дворовых территорий и проездов, парков, скверов, бульваров противогололедными материалами;

- сгребание и подметание снега;

- формирование снежных валов;

- выполнение разрывов в валах снега на перекрестках, пешеходных переходах, у остановок общественного транспорта, подъездов к административным и общественным зданиям, выездов из дворов, внутриквартальных проездов;

- погрузку и вывоз снега;

- очистку дорожных лотков после вывоза снега;

- удаление снежно-ледяных образований путем скалывания и рыхления

уплотненного снега и льда, погрузки и вывоза.

Снег, счищаемый с дворовых территорий и внутриквартальных проездов, разрешается складировать на территориях дворов, в местах, не препятствующих свободному проезду автотранспорта и движению пешеходов. Не допускается повреждение зеленых насаждений при складировании снега. Складирование снега на дворовых территориях должно предусматривать отход талых вод.

4.2.3. В первоочередном порядке в целях обеспечения беспрепятственного проезда транспортных средств и движения пешеходов обеспечивается уборка снега с проезжей части дорог и тротуаров.

4.2.4. В период зимней уборки дорожки и площадки парков, скверов, бульваров должны быть убраны от снега и посыпаны противогололедным материалом в случае гололеда.

С началом снегопада в первую очередь обрабатываются противогололедными материалами наиболее опасные для движения транспорта участки улиц - крутые спуски и подъемы, мосты, эстакады, тормозные площадки на перекрестках улиц и остановках транспорта общего пользования.

По окончании обработки наиболее опасных для движения транспорта мест производится обработка проезжей части противогололедными материалами.

4.2.5. Снег, счищаемый с проезжей части улиц и проездов, а также с тротуаров, сдвигается в лотковую часть улиц и проездов для временного складирования снежной массы.

Снег с проезжей части дорог должен быть максимально сдвинут в лотковую часть или на разделительную полосу и сформирован в виде снежных валов. После очистки проезжей части снегоуборочные работы должны быть произведены на остановочных пунктах общественного транспорта, тротуарах.

Формирование снежных валов не допускается:

- на пересечениях улиц в одном уровне и вблизи железнодорожных переездов в зоне треугольника видимости;
- ближе 5 м от пешеходного перехода;
- на посадочных площадках общественного транспорта - на длину площадки;
- на тротуарах.

4.2.6. Устройство разрывов в валах снега в местах, указанных в п. 4.2.5 настоящих Правил, и перед въездами во дворы, внутриквартальные проезды должно выполняться после выполнения механизированного подметания проезжей части по окончании очередного снегопада.

4.2.7. Снег, сгребаемый с внутриквартальных территорий, складировается на указанных территориях таким образом, чтобы были обеспечены проезд транспорта, доступ к инженерным коммуникациям, свободный проход пешеходов и сохранность зеленых насаждений.

Снег, сгребаемый с дорожек и аллей парков и скверов, складировается таким образом, чтобы был обеспечен беспрепятственный проход пешеходов.

4.2.8. При производстве зимних уборочных работ запрещаются:

- перемещение (сгребание, сдвигание) снега и льда на проезжую часть улиц, проездов и тротуаров;

- складирование снега и льда на отмостке зданий, на трассы тепловых сетей, в теплофикационные камеры, смотровые и ливневые колодцы, на ледовом покрове и в водоохранной зоне рек и озер, на цветники, кустарники, другие зеленые насаждения;

- сброс снега через перильную часть мостов и путепроводов;

- перемещение загрязненного и засоленного снега, а также скола льда на газоны, цветники и другие зеленые насаждения;

- вывоз и сброс снега, снежно-ледяных образований в не установленных для этой цели местах.

4.2.9. Удаление наледей на дорогах, тротуарах и дворовых проездах, появляющихся в зимнее время в результате аварий водопроводных, канализационных и тепловых сетей, производится немедленно владельцами указанных коммуникаций или специализированными организациями за счет средств владельцев коммуникаций.

4.2.10. В зимнее время владельцами объектов благоустройства должна быть организована очистка кровель, козырьков (карнизов) балконов, лоджий и других выступающих конструкций зданий, строений и сооружений от снега, наледи и сосулек.

С момента образования снежных навесов, наледи и сосулек до их удаления ответственные лица обеспечивают установку ограждения опасных объектов и участков территорий сигнальными лентами и информационными вывесками, предупреждающими об имеющейся опасности.

Работы по очистке кровель, козырьков (карнизов) балконов, лоджий и других выступающих конструкций зданий, строений и сооружений от снега, наледи и сосулек должны проводиться с обязательным применением мер предосторожности для пешеходов, транспортных средств, другого имущества граждан и организаций с соблюдением правил техники безопасности и должны быть закончены в течение суток с момента их появления.

Сброшенные с крыш зданий, строений и сооружений снег и сосульки должны убираться их владельцами незамедлительно по завершении работы.

4.2.11. Владельцы объектов водоотводящей сети поверхностного стока при наступлении стойких положительных температур должны производить очистку приемных решеток указанной сети для обеспечения постоянного спуска талых вод.

4.3. Производство уборочных работ в летний период.

4.3.1. Период летней уборки устанавливается с 1 апреля по 31 октября текущего календарного года. В случае резкого изменения погодных условий сроки начала и окончания летней уборки могут изменяться нормативным правовым актом Поселковой Управы поселения.

4.3.2. Летняя уборка включает: механизированную уборку (подметание, мойка), вывоз мусора, уход за зелеными насаждениями.

4.3.3. Уборка мест массового пребывания людей (торговых территорий рынков, торговых зон, и др.) производится в течение рабочего дня.

Уборка территорий парков, скверов, площадей производится в соответствии с графиком уборки, утвержденным уполномоченным органом Поселковой Управы.

4.3.4. Проезжая часть дорог местного значения, тротуары должны быть очищены от мусора и промыты.

4.3.5. Во время листопада должны производиться уборка опавших листьев с проезжей части дорог, придомовых территорий, территорий садов, парков, скверов, и вывоз в места утилизации в соответствии с законодательством в срок не позднее пяти суток после завершения уборки.

Сгребание листвы к комлевой части деревьев и кустарников запрещается. Запрещается вынос опавшей листвы, мусора с территории многоквартирных жилых домов, дошкольных и образовательных учреждений, предприятий, торговых организаций и др. на городские территории улично-дорожной сети.

4.3.6. При производстве летней уборки запрещаются:

- сбрасывание мусора на зеленые насаждения, в смотровые колодцы, колодцы водоотводящей сети поверхностного стока и реки;

-- вывоз и сброс мусора в не установленные для этой цели места;

4.3.7. Физические лица, индивидуальные предприниматели, юридические лица обязаны проводить мероприятия по удалению борщевика Сосновского с земельных участков, находящихся в их собственности и ином законном владении, самостоятельно за счет собственных средств (под удалением борщевика Сосновского понимаются любые действия, направленные на уничтожение указанного растения, в том числе выкашивание, обрезание соцветий, мульчирование укрывными материалами, использование химических препаратов).

4.3.8. Требования к летней уборке дорог:

- проезжая часть должна быть очищена от загрязнений и промыта, осевые и резервные полосы, обозначенные линиями регулирования, очищены от мусора;

- обочины дорог должны быть очищены от крупногабаритного и другого мусора;

5. Особенности содержания отдельных объектов благоустройства

5.1. Фасады и иные элементы зданий, строений, сооружений.

5.1.1. Требования настоящего раздела распространяются на все здания, строения, сооружения, расположенные в границах поселения, независимо от назначения здания (жилое, нежилое, производственное и прочее), от вида собственности (государственное, муниципальное, частное), этажности, материалов и годов постройки.

5.1.2. К зданиям и сооружениям, фасады которых определяют внешний архитектурный облик сложившейся застройки города, относятся все расположенные на территории поселения (эксплуатируемые, строящиеся, реконструируемые или капитально ремонтируемые):

а) здания административного и общественно-культурного назначения;

б) жилые здания, отдельные помещения в которых используются для осуществления предпринимательской деятельности;

в) здания и сооружения производственного и иного назначения;

г) ограды, ограждения и другие стационарные архитектурные формы, размещенные на прилегающих к зданиям земельных участках.

5.1.3. Конструкции крепления дополнительного оборудования должны иметь нейтральную окраску, приближенную к колеру фасада.

5.1.4. Требования к колористическому решению фасадов зданий, строений, сооружений, устанавливаются нормативным правовым актом Поселковой Управы поселения.

5.1.5. Формирование решения фасадов зданий, строений, сооружений, являющихся объектами культурного наследия, в том числе выявленными объектами культурного наследия, осуществляется в соответствии с законодательством в области сохранения, использования, популяризации и государственной охраны объектов культурного наследия. Оформление колористических решений фасадов зданий, строений, сооружений, являющихся объектами культурного наследия, производится в составе соответствующей проектной документации.

5.1.6. При содержании фасадов и элементов зданий, строений и сооружений запрещаются:

- нарушение внешнего архитектурного облика сложившейся застройки путем самовольного изменения внешнего облика здания, строения, сооружения (за исключением индивидуальных жилых домов);

- использование при отделке фасадов ПВХ и металлического сайдинга (за исключением объектов, расположенных на промышленных территориях, индивидуальных жилых домов), профилированного металлического листа (за исключением объектов, расположенных на промышленных территориях), асбестоцементных листов, самоклеющейся пленки, баннерной ткани;

- закрытие существующих декоративных, архитектурных и художественных элементов фасада, оконных проемов, витрин элементами входов, новой отделкой, рекламой и информационными конструкциями;

- наличие повреждений и (или) разрушение поверхности фасадов зданий, строений и сооружений, цокольной части, отмостки, оконных и входных конструкций, выступающих элементов фасадов, балконов, лоджий, эркеров, тамбуров, карнизов, козырьков, в том числе наличие шелушений окраски, трещин, отслоившейся штукатурки и/или облицовки, повреждение кирпичной кладки, отслоение защитного слоя железобетонных конструкций;

- наличие сильных загрязнений на поверхности фасадов зданий, строений и сооружений, цокольной части, конструктивных и внешних элементов фасадов;

- наличие граффити (изображений, рисунков, надписей, нанесенных красками, аэрозолями, спреями, чернилами на стенах и иных поверхностях зданий и сооружений), а также наличие надписей и рисунков, нацарапанных на штукатурке и/или облицовке стен и иных поверхностях зданий и сооружений, Нанесение граффити также запрещено при отсутствии согласия собственников зданий, строений, сооружений, на которые наносится граффити, собственников помещений в многоквартирных домах - в случаях, когда для нанесения граффити используются внешние поверхности стен многоквартирных домов;

- отсутствие архитектурных и художественно-скульптурных деталей зданий,

строений и сооружений: колонн, пилястр, капителей, фризов, тяг, барельефов, лепных украшений, орнаментов, мозаик, художественных росписей - в случаях, когда их наличие предусмотрено проектной документацией и/или паспортом фасадов;

- наличие объявлений, плакатов, афиш, иной печатной продукции на фасадах и конструктивных внешних элементах фасадов, кроме мест, предназначенных для их размещения.

5.1.7. Собственники зданий, строений, сооружений, если иное не установлено законом или договором, обязаны обеспечить содержание и исправное состояние фасадов зданий, строений, сооружений и их конструктивных и внешних элементов, в том числе своевременное производство работ по ремонту и покраске фасадов зданий, строений, сооружений, надлежащую эксплуатацию, проведение текущего ремонта.

5.1.8. На зданиях и сооружениях, расположенных на территории поселения, могут размещаться следующие домовые знаки: указатель наименования улицы, площади, проспекта, указатель номера дома и корпуса, а также иные знаки в соответствии с действующим законодательством.

Проспекты, улицы, площади и переулки должны иметь адресные указатели с обозначением наименования. Жилые, административные, производственные и общественные здания и индивидуальные жилые дома должны быть оборудованы домовыми знаками. Адресные указатели на стенах зданий, расположенных на перекрестках, устанавливаются с обеих сторон квартала. Жилые дома должны иметь указатели номеров подъездов и квартир.

Домовые знаки должны содержаться в чистоте и исправном состоянии. За чистоту и исправность домовых знаков отвечают собственники зданий, а если зданием является многоквартирный дом - собственники помещений в многоквартирном доме либо уполномоченные собственниками помещений в многоквартирном доме лица, а в случае, если домовым знаком является мемориальная доска, - лицо (держатель), за которым она закреплена.

Общими требованиями к размещению знаков адресации являются:

- унификация мест размещения, соблюдение единых правил размещения;
- хорошая видимость с учетом условий пешеходного и транспортного движения, дистанций восприятия, архитектуры зданий, освещенности, зеленых насаждений.

Произвольное перемещение знаков адресации с установленного места не допускается.

Номерные знаки размещаются:

- на лицевом фасаде - в простенке с правой стороны фасада;
- на улицах с односторонним движением транспорта - на стороне фасада, ближней по направлению движения транспорта;
- у арки или главного входа - с правой стороны или над проемом;
- на дворовых фасадах - в простенке со стороны внутриквартального проезда;
- при длине фасада более 100 м - на его противоположных сторонах;

- на оградах и корпусах промышленных предприятий - справа от главного входа, въезда.

Размещение рядом с номерным знаком выступающих консолей, а также наземных объектов, затрудняющих его восприятие, запрещается.

Домовые знаки на фасадах зданий, являющихся объектами культурного наследия, в том числе выявленными объектами культурного наследия, могут выполняться по индивидуальному проекту.

5.1.9. Фасады неэксплуатируемых зданий и сооружений, требующие капитального ремонта (реконструкции), иные объекты капитального строительства, на которых производство строительных (ремонтных) работ прекращено на срок более шести месяцев, а также объекты капитального строительства в период их реконструкции, реставрации или капитального ремонта огораживаются навесным декоративным пылезащитным ограждением.

Ограждения могут быть выполнены из сеток, тентов из армированной пленки, из синтетической ткани, иных материалов, пригодных по своим декоративным, прочностным и пожаробезопасным характеристикам, сохраняющим свои первоначальные свойства на период не менее одного года. На ограждения, размещаемые на фасадах зданий и сооружений, выходящих на центральные и магистральные улицы, наносится проектная проекция здания.

При размещении декоративного ограждения не допускается наличие значительных искривлений и провисаний, придающих поверхности экрана ограждения неопрятный вид.

Установка, содержание, ремонт, окраска ограждений осуществляются за счет собственников зданий и сооружений.

5.1.10. Конструктивные элементы, обеспечивающие вход и (или) выход в объект благоустройства (входные площадки, ступени, веранды, перила, ограждения, террасы, козырьки, навесы, приямки, входы в подвал), должны отвечать установленным нормам и требованиям действующего законодательства.

Указанные элементы должны обустриваться с учетом возможности беспрепятственного движения пешеходов, в том числе маломобильных групп населения, уборочной тротуарной техники.

Содержание и уборку конструктивных элементов, обеспечивающих вход и (или) выход для отдельных объектов благоустройства (магазины, офисные и торговые помещения, предприятия общественного питания и бытового обслуживания и т.д., расположенные на первых этажах многоквартирных домов, земельные участки под которыми не образованы или образованы по границам таких домов), включая прилегающую территорию на расстоянии не менее 5 метров от фасада здания, обеспечивают владельцы, хозяйствующие субъекты, в собственности, владении или пользовании которых находится указанный объект благоустройства, в объеме, предусмотренном действующим законодательством и настоящими Правилами, самостоятельно или посредством привлечения специализированных организаций за счет собственных средств.

5.2. Объекты (средства) наружного освещения. Общие положения и организация наружного освещения.

5.2.1. К элементам наружного освещения относятся: светильники, кронштейны,

опоры, провода, кабель, источники питания (в том числе сборки, пункты подачи электроэнергии, щиты управления).

5.2.2. Улицы, дороги, площади, набережные, мосты, бульвары и пешеходные аллеи, общественные и рекреационные территории, территории жилых кварталов, микрорайонов, жилых домов, а также арки входов, дорожные знаки и указатели, элементы информации о населенных пунктах должны освещаться в темное время суток по графику, утвержденному Поселковой Управой.

5.2.3. Освещение главных улиц и площадей, а также расположенных на них отдельных зданий, сооружений выполняется в соответствии с основными направлениями архитектурного, дизайнерского и цветового оформления населенного пункта.

5.2.4. Обязанность по освещению данных объектов возлагается на обслуживающую организацию, уполномоченную органом местного самоуправления, или на собственников объектов.

5.2.5. Строительство, эксплуатацию, текущий и капитальный ремонт сетей наружного освещения на территории города осуществляют специализированные организации, уполномоченные органом местного самоуправления, или собственники объектов.

5.2.6. Организация наружного освещения включает в себя:

- включение, отключение наружного освещения;
- контроль устройств управления и сетей наружного освещения;
- содержание и уход за установками, в том числе иллюминационные установки (светодиодные шнуры и конструкции);
- проведение ремонта сетей наружного освещения;
- монтаж установок наружного освещения;

5.2.7. Результатом организации наружного освещения является бесперебойная и надежная работа всех устройств наружного освещения на территории поселения.

5.2.8. Наружное освещение проезжих частей магистралей, улиц, мостов, площадей, пешеходных путей, предназначенное для обеспечения безопасного движения автотранспорта и пешеходов и для общей ориентации, должно содержаться в исправном состоянии.

5.2.9. Не допускается эксплуатация сетей наружного освещения при наличии обрывов проводов, повреждений опор, изоляторов.

5.2.10. Отказы в работе наружных осветительных установок, связанные с обрывом электрических проводов, или повреждения опор должны устраняться организациями, осуществляющими содержание и обслуживание системы наружного освещения, немедленно после их обнаружения. Восстановление горения отдельных светильников на магистральных улицах должно выполняться в срок, не превышающий 3 дней, на остальных объектах - в срок не более 10 рабочих дней с момента обнаружения или поступления сообщения.

5.2.11. Если в ночное время повреждения, угрожающие жизни людей, а также вызвавшие прекращение работы наружных осветительных установок, устранены

временно или локализованы, то их устранение в полном объеме производится в дневное время.

5.2.12. В случае, когда опора сбита, она демонтируется совместно с арматурой и поврежденным участком сети и складывается вблизи места аварии в положении, безопасном для проезда автотранспорта и прохода пешеходов.

5.2.13. Вывоз сбитых и демонтированных опор освещения и контактной сети электрифицированного транспорта осуществляется владельцем опоры в течение трех суток с момента обнаружения (демонтажа).

5.2.14. Восстановление разрушенных опор должно производиться в течение 2 недель со дня обнаружения.

5.2.15. Размещение уличных фонарей, торшеров, других источников наружного освещения в сочетании с застройкой и озеленением должно способствовать созданию криминально безопасной среды, не создавать помех участникам дорожного движения.

5.2.16. Особое внимание необходимо уделять освещенности основных пешеходных направлений, прокладываемых через озелененные территории парков, жилых кварталов, путей движения школьников, инвалидов и пожилых людей.

5.2.17. В качестве источников искусственного освещения должны использоваться энергоэффективные источники света и системы, качественные по дизайну и эксплуатационным характеристикам изделия, и материалы: опоры, кронштейны, защитные решетки, экраны и конструктивные элементы, отвечающие требованиям действующих национальных стандартов.

5.2.18. Сети наружного освещения должны выполняться кабельными или воздушными линиями с использованием самонесущих изолированных проводов.

5.2.19. Значения светотехнических показателей осветительных установок наружного освещения (ОУНО) в процессе эксплуатации не должны опускаться ниже 0,85 от уровня значений светотехнических показателей, заложенных в их рабочих проектах (с учетом коэффициента запаса).

5.2.20. При снижении уровня освещенности ниже допустимых значений необходимо определить пути доведения уровней освещения до нормируемых в процессе проведения ближайшего текущего или капитального ремонтов, а в необходимых случаях - при реконструкции.

5.2.21. Процент горения светильников наружного освещения на улицах должен быть не ниже 85%. При этом не допускается расположение отключенных (неработающих) светильников подряд один за другим при работе в установленных режимах.

5.2.22. Процент горения светильников определяется как отношение числа горящих светильников к общему числу установленных светильников по маршруту объезда.

5.2.23. В число не горящих светильников не включаются светильники, вышедшие из строя из-за падения опор при наездах автотранспортом, различных видов аварий систем электрохозяйства, разбитые в подземных пешеходных тоннелях, а также светильники, время восстановления работоспособности которых не превысило 3 дней.

5.2.24. Вышедшие из строя газоразрядные лампы, содержащие ртуть, люминесцентные лампы должны храниться в специально отведенных для этих целей

местах и передаваться на договорной основе организациям, имеющим лицензию на соответствующий вид деятельности.

5.2.25. Все устройства уличного, придомового и другого наружного освещения должны содержаться в исправном состоянии. Содержание и ремонт уличного и придомового освещения, подключенного к единой системе уличного освещения, осуществляет эксплуатирующая организация.

5.2.26. Эксплуатацию дворового освещения, надподъездного освещения и освещения адресных таблиц (указатели наименования улиц, номера домов) домов обеспечивают собственники либо лица, осуществляющие по договору управление/эксплуатацию многоквартирными домами.

5.2.27. Опоры электрического освещения, опоры контактной сети общественного и железнодорожного транспорта, защитные, разделительные ограждения, дорожные сооружения и элементы оборудования дорог должны быть покрашены, содержаться в исправном состоянии и чистоте.

5.2.28. Металлические опоры, кронштейны и другие элементы устройств наружного освещения должны содержаться в чистоте, не иметь очагов коррозии и окрашиваться собственниками (владельцами, пользователями) по мере необходимости, но не реже одного раза в три года и поддерживаться в исправном состоянии.

5.2.29. При выполнении работ по обслуживанию и текущему ремонту установок наружного освещения допускается производить в дневные часы кратковременные (пробные) включения отдельных участков установок наружного освещения длительностью не более 5 минут, а в случаях обнаружения сложных неисправностей возможны пробные включения на более длительный срок,

5.2.30. Система наружного освещения должна включаться в вечернее время суток при снижении уровня естественной освещенности до 20 лк, а отключаться в утреннее время не ранее повышения естественной освещенности до 10 лк. В ночное время допускается снижение уровня наружного освещения магистральных улиц, дорог и площадей путем выключения не более половины светильников, исключая возможность выключения подряд расположенных осветительных приборов. При децентрализации управления установками наружного освещения отступление от графика допускается в пределах технических данных приборов управления, но не более 15 минут в ту или другую сторону.

5.2.31. При неблагоприятных погодных условиях (низкая, плотная облачность, дождь, снегопад и т.д.) разрешается включать установки, но не более чем на 15 минут раньше указанного в утвержденном графике времени и выключать не более чем на 15 минут позже. Момент включения в этих условиях уточняется по сигналам фотоэлектрических устройств, настроенных на значения естественной освещенности. С учетом технических характеристик источников света отклонения от графика могут достигать до 5 минут.

5.2.32. Осветительные установки подземных пешеходных тоннелей работают круглосуточно, надземных мостовых пешеходных переходов - в режиме установок наружного освещения населенных пунктов.

5.2.33. Отключать или включать наружное освещение на длительное время, не предусмотренное графиком, разрешается только по согласованию с Поселковой Управой.

5.2.34. Специальные наружные установки.

5.2.34.1. К специальным наружным установкам относятся:

- рекламные конструкции, имеющие подсветку в темное время суток;

- конструкции специального назначения, имеющие подсветку в темное время суток (указатели наименований улиц, площадей, проездов, переулков, проектируемых (номерных) проездов, шоссе, набережных, скверов, тупиков, бульваров, просек, аллей, линий, мостов, путепроводов, эстакад, а также километровых участков автодорог (в том числе кольцевых) и трасс федерального значения; указатели территориального деления населенных пунктов, указатели картографической информации, а также указатели маршрутов (схемы) движения и расписания муниципального пассажирского транспорта; указатели местоположения органов государственной власти Калужской области и органов местного самоуправления, государственных предприятий и учреждений города, муниципальных предприятий и учреждений);

- иллюминационные установки (световые гирлянды, сетки, контурные обтяжки, светографические элементы, панно и объемные композиции из ламп накаливания, разрядных светодиодов, световые проекции, лазерные рисунки и т.п.);

- электрочасовые установки.

5.2.34.2. Размещение специальных наружных установок на опорах освещения допускается при наличии:

- ресурса несущей способности опор освещения;

- резерва разрешенной мощности источника питания и пропускной способности распределительной линии.

5.2.34.3. Специальные наружные конструкции не должны:

- затенять светильники функционального освещения;

- экранировать светосигнальные приборы;

- оказывать слепящего или отвлекающего воздействия относительно водителей автотранспортных средств.

5.2.34.4. Специальные наружные конструкции должны быть рассчитаны на определенные ветровые нагрузки.

5.2.34.5. Техническое обслуживание и ремонт специальных наружных установок должны осуществляться квалифицированным электротехническим персоналом.

5.2.34.6. Все нарушения в работе специальных наружных установок должны исправляться в кратчайший срок. При видимых повреждениях специальных наружных установок их работа запрещается.

5.2.34.7. Очистка от несанкционированной рекламной продукции на металлоконструкциях иллюминационных установок осуществляется по мере необходимости, но не менее 2 раз в год.

5.3. Дороги, тротуары и иные территории с твердым покрытием, технические средства организации дорожного движения.

5.3.1. Эксплуатационное состояние дорог и улиц города должно отвечать требованиям, установленным законодательством.

5.3.2. С целью сохранения дорожных покрытий на территории муниципального образования запрещается:

- подвоз груза волоком по улицам;
- сбрасывание при погрузочно-разгрузочных работах на улицах бревен, железных балок, труб, кирпича, других тяжелых предметов и складирование их;
- перегон по улицам поселения, имеющим твердое покрытие, машин на гусеничном ходу.

5.3.3. Проезжая часть дорог и улиц, покрытие тротуаров, пешеходных дорожек, посадочных площадок, остановочных пунктов, а также поверхность разделительных полос, обочин и откосов земляного полотна должны содержаться в чистоте, без посторонних предметов, не имеющих отношения к их обустройству.

5.3.4. При установке нестационарных торговых объектов, нестационарных объектов по оказанию бытовых услуг, а также временных сооружений общественного питания (летние кафе) запрещается нарушать твердое покрытие улиц

5.3.5. Владельцы технических средств организации дорожного движения должны обеспечить содержание технических средств организации дорожного движения в соответствии с требованиями, установленными законодательством и настоящими Правилами.

5.3.6. Поверхность дорожных знаков, должна быть чистой, без повреждений. \

5.3.7. Информационные указатели, километровые знаки, парапеты должны быть окрашены в соответствии с действующими нормами и правилами, промыты и очищены от грязи.

5.4. Урны.

5.4.1. На всех площадях, улицах, скверах, парках, на автовокзалах и в других местах общего пользования должны быть установлены урны.

Установка урн должна предусматривать расстановку, не препятствующую передвижению пешеходов, проезду инвалидов и детских колясок, тротуарно-уборочной техники.

За содержание в чистоте урн, установленных на прилегающих территориях, несут ответственность юридические и физические лица, участвующие в содержании данных территорий.

Владельцы объектов благоустройства обязаны за свой счет устанавливать урны у входов в объект благоустройства и производить их очистку. Урна должна содержаться в состоянии, пригодном для использования.

Очистка урн производится ежедневно не позднее 8.00 часов, за исключением лиц, осуществляющих содержание улично-дорожной сети, парков, скверов, площадей, которые производят очистку по утвержденному графику.

Запрещается допускать переполнение урн для мусора.

5.4.2. Окраска урн должна производиться не реже одного раза в год.

5.5. Территории гаражно-строительных кооперативов, садоводческих товариществ,

автостоянок, автозаправочных комплексов и предприятий по продаже, обслуживанию и ремонту автотранспорта.

5.5.1. Территория гаражно-строительных кооперативов, садоводческих товариществ, автостоянок, автозаправочных комплексов и предприятий по продаже, обслуживанию и ремонту автотранспорта должна содержаться в чистоте.

5.5.2. Гаражно-строительные кооперативы, садоводческие, дачные и огороднические товарищества, а также владельцы автостоянок, автозаправочных комплексов и предприятий по продаже, обслуживанию и ремонту автотранспорта обязаны:

- ликвидировать мусор, образующийся на земельном участке, принадлежащем на соответствующем праве гаражно-строительным кооперативам, садоводческим товариществам, владельцам автостоянок, автозаправочных комплексов и предприятий по продаже, обслуживанию и ремонту автотранспорта, а также в границах указанных земельных участков, оборудовать контейнерные площадки с установкой контейнеров для сбора отходов;

- обеспечить свободный въезд-выезд на территорию гаражно-строительных кооперативов, садоводческих товариществ, автостоянок, автозаправочных комплексов и предприятий по продаже, обслуживанию и ремонту автотранспорта;

- содержать ограждения гаражно-строительных кооперативов, садоводческих, дачных и огороднических товариществ, автостоянок, автозаправочных комплексов и предприятий по продаже, обслуживанию и ремонту автотранспорта в исправном состоянии, своевременно проводить их ремонт и покраску.

5.5.3. Территории, на которых расположены предприятия по обслуживанию и ремонту автотранспорта, должны быть оборудованы производственно-ливневой канализацией с очистными сооружениями для сбора и очистки производственных и дождевых стоков.

5.5.4. Проведение смазочных, заправочных работ, ремонт систем, узлов, агрегатов, мойка автотранспортных средств допускаются только в специально отведенных местах.

5.5.5. При очистке территории автостоянок, автозаправочных комплексов, предприятий по обслуживанию и ремонту автотранспорта запрещается складирование снега, скола льда на данных территориях.

5.6. Территории рынков и ярмарок.

5.6.1. Владельцы рынков и организаторы ярмарок обеспечивают содержание и уборку объектов благоустройства в объеме, предусмотренном действующим законодательством и настоящими Правилами, самостоятельно или посредством привлечения специализированных организаций за счет собственных средств, в том числе:

- уборку территорий рынков и ярмарок после окончания торговли с обязательной в теплое время года предварительной поливкой всей территории. Текущая уборка рынков и ярмарок проводится в течение всего времени их работы;

- еженедельное проведение санитарного дня с тщательной уборкой и дезинфекцией всей территории рынка или ярмарки, основных и подсобных помещений, торговых мест, прилавков, столов, инвентаря;

- установку контейнеров и урн, которые по окончании торговли должны ежедневно

очищаться и не реже одного раза в неделю дезинфицироваться;

- ежедневный вывоз отходов с территорий рынков и ярмарок;

- установку биотуалетов и/или стационарных общественных туалетов на территории рынка и ярмарки.

5.7. Порядок содержания территорий общественных кладбищ и территорий мест захоронений определяется в соответствии с нормативным правовым актом Поселковой Управы.

5.8. Места производства строительных и ремонтных работ.

5.8.1. Юридические и физические лица, производящие на территории поселения строительные и ремонтные работы, обязаны:

- обеспечить своевременный вывоз строительного мусора, грунта и других отходов производства в установленные для этого места;

- принимать необходимые меры для обеспечения сохранности зеленых насаждений на месте производства работ;

- складировать строительные материалы только в пределах мест производства работ;

- размещать некапитальные сооружения (строительные вагончики, бытовки, будки и т.п.) только в пределах огражденной площадки в соответствии с утвержденным проектом организации строительства и (или) планом производства работ;

- огораживать места производства работ;

- вывешивать на видном месте информационные щиты с названием организации, ведущей работы, и фамилией, инициалами и телефоном лица, ответственного за проведение работ, а также сроков проведения работ;

- обеспечить устройство пешеходного настила с навесом и ограждениями;

- обеспечить освещение места производства строительных и ремонтных работ;

- обеспечить обустройство внутриплощадочных и внеплощадочных подъездных путей, организовать объезды, обходы, при этом обходы (временные места передвижения пешеходов) должны иметь твердое основание;

- обеспечить ежедневную уборку проезжей части улиц вдоль ограждений, пешеходных настилов, выездов со строительной площадки;

- обеспечить проведение восстановительных работ по благоустройству после окончания работ.

5.8.2. Устройство ограждения места производства строительных и ремонтных работ осуществляется в границах земельного участка, предоставленного для производства строительных и ремонтных работ.

5.8.3. Ограждение места производства строительных и ремонтных работ должно отвечать следующим требованиям:

- а) при выполнении ограждения должна быть обеспечена устойчивость, прочность, надежность и эксплуатационная безопасность как его отдельных элементов, так и

ограждения в целом;

б) лицевая сторона панелей ограждения должна иметь чистую и окрашенную поверхность;

в) вдоль ограждения строительной площадки сохраняются существовавшие пешеходные зоны путем устройства тротуаров с твердым покрытием шириной не менее 1,5 м с защитными экранами, устанавливаемыми со стороны движения транспорта, высотой не менее 2 м и козырьком на ширину тротуара. На элементах и деталях ограждений не допускается наличие острых кромок, неровностей.

При выполнении строительных и ремонтных работ, связанных с разрытием, ограждение места производства таких работ должно также соответствовать требованиям, установленным настоящими Правилами.

5.8.4. Лицо, ответственное за осуществление работ на месте производства строительных и ремонтных работ, обязано следить за техническим состоянием ограждения строительной площадки (в том числе защитных козырьков), его чистотой, своевременной очисткой, покраской и безопасностью.

5.8.5. В зимнее время защитный козырек и тротуар должен регулярно очищаться от снега. Ограждение не должно иметь проемов, кроме ворот и калиток, контролируемых в течение рабочего времени и запираемых после его окончания.

5.8.6. Внутриплощадочные и внеплощадочные подъездные пути должны отвечать следующим требованиям:

а) конструкция всех дорог, используемых в качестве временных, должна обеспечивать движение строительной техники и перевозку максимальных по массе и габаритам строительных грузов и исключать вынос грязи за пределы строительной площадки;

б) выезды со строительной площадки должны быть оборудованы пунктами очистки колес. При выезде с территории строительной площадки колеса транспортных средств подлежат очистке;

в) при отсутствии твердого покрытия внеплощадочных подъездных путей выполняется устройство временного покрытия из железобетонных дорожных плит на период строительства с обеспечением выезда на существующие автомобильные дороги с твердым покрытием;

г) в случае выноса грязи и мусора со строительной (ремонтной) площадки на прилегающую территорию и участки дорог, улиц, данная грязь и мусор должны быть незамедлительно устранены заказчиком работ, либо генеральным подрядчиком (при его наличии).

5.8.7. Если эксплуатация имеющихся и оставляемых на строительной (ремонтной) площадке зданий и сооружений прекращается, застройщиком (подрядной организацией) должны быть приняты меры, исключающие причинение вреда населению и окружающей среде (отключены коммуникации, опорожнены имеющиеся емкости, удалены опасные или ядовитые вещества и т.п.). Лицо, осуществляющее строительство, должно принять меры, препятствующие несанкционированному доступу в здание людей и животных.

5.8.8. После завершения строительных (ремонтных) работ на территории объекта должен быть убран строительный и иной мусор, ликвидированы ненужные выемки и

насыпи, выполнены планировочные работы и проведено благоустройство земельного участка.

5.9. Игровое и спортивное оборудование.

5.9.1. Устройство детского игрового оборудования для всех возрастных групп на территории поселения производится строго в соответствии с СП "Градостроительство. Планировка и застройка городских и сельских поселений", ГОСТом "Оборудование и покрытия детских игровых площадок. Безопасность конструкции и методы испытаний. Общие требования" и Техническим регламентом Евразийского экономического союза "О безопасности оборудования для детских игровых площадок" (ТР ЕАЭС 042/2017), принятым решением Совета Евразийской экономической комиссии от 17.05.2017 N 21.

5.9.2. Устройство детских и спортивных площадок с малыми архитектурными формами на придомовой территории, осуществляется только на основании соглашения с собственниками помещений в многоквартирном жилом доме или уполномоченными лицами о согласии принять данное оборудование в состав общего имущества для последующей эксплуатации и содержания.

5.9.3. Игровое и спортивное оборудование может быть представлено игровыми, физкультурно-оздоровительными устройствами, сооружениями и (или) их комплексами.

5.9.4. Игровое оборудование размещается на детских игровых площадках. Детские площадки должны быть организованы в виде отдельных площадок для разных возрастных групп и (или) как комплексные игровые площадки с зонированием по возрастным интересам. Игровое оборудование должно соответствовать требованиям санитарно-гигиенических норм, охраны жизни и здоровья ребенка, быть удобным в технической эксплуатации, эстетически привлекательным.

5.9.5. Спортивное оборудование предназначено для всех возрастных групп населения и размещается на спортивных площадках либо на специально оборудованных пешеходных коммуникациях (тропы здоровья) в составе рекреаций.

5.9.6. Запрещается размещать детские игровые, спортивные, физкультурные площадки в охранных зонах воздушных линий электропередачи.

5.9.7. Подходы к детским игровым и спортивным площадкам изолируются от транзитного пешеходного движения, проездов, разворотных площадок, гостевых стоянок, площадок для установки контейнеров для сбора твердых коммунальных отходов, участков постоянного и временного хранения автотранспортных средств.

5.9.8. Содержание малых архитектурных форм должно отвечать следующим требованиям:

- своевременно производить ремонт, окраску, замену;
- поддерживать в чистоте и исправном состоянии;
- обеспечивать устойчивость, безопасность пользования.

Ответственность за состояние малых архитектурных форм несут их собственники (владельцы) либо лица, осуществляющие их обслуживание, которые:

а) обеспечивают техническую исправность малых архитектурных форм и безопасность их использования (отсутствие трещин, ржавчины, сколов и других повреждений, проверка их устойчивости, наличие сертификатов соответствия игрового и

спортивного оборудования и т.д.);

б) выполняют работы по своевременному ремонту, замене, очистке от грязи малых архитектурных форм, ежегодно выполняют замену песка в песочницах;

в) выполняют работы по очистке подходов к малым архитектурным формам (скамейкам, урнам, качелям, оборудованию, скульптурам и др.) и территорий вокруг них от снега и наледи.

В случае расположения малых архитектурных форм на придомовой территории ответственность за выполнение работы по очистке подходов к малым архитектурным формам (скамейкам, урнам, качелям, оборудованию, скульптурам и др.) несут собственники и (или) иные законные владельцы помещений в многоквартирных домах либо иные лица, на которых возложены обязанности по содержанию придомовой территории;

г) в весенний период производят плановый осмотр малых архитектурных форм, их очистку от старой краски, ржавчины, промывку, окраску, а также замену сломанных элементов.

5.10. Содержание инженерных коммуникаций и их конструктивных элементов.

5.10.1. Содержание инженерных коммуникаций и их конструктивных элементов осуществляется лицами, в ведении которых они находятся, в соответствии с действующими правилами и нормами, а также настоящими Правилами.

5.10.2. Содержание инженерных коммуникаций и их конструктивных элементов включает:

- проведение аварийного, текущего, капитального ремонта и восстановление примыкающего к люку смотрового колодца асфальтового покрытия.;
- осуществление контроля за состоянием труб, тепловых камер, колодцев, люков, дождеприемных решеток, траншей, подземных инженерных сетей и т.д.

5.10.3. Лица, в ведении которых находятся инженерные сети, обязаны:

- производить очистку дождеприемных колодцев, коллекторов ливневой канализации, дренажных сетей;
- восстанавливать при ремонте смотрового колодца не только его конструктивные элементы, но и примыкающее к нему асфальтовое, плиточное или любое другое покрытие, но не менее чем в радиусе 20 см от внешнего края люка;
- восстанавливать примыкающее к люку смотрового колодца асфальтовое, плиточное или любое другое покрытие в границах разрушения;
- восстанавливать асфальтовое, плиточное или любое другое покрытие в месте разрушения, производить устранение просадок грунта и твердого покрытия, образовавшихся в результате аварий на инженерных сетях;
- производить постоянный контроль за наличием крышек люков смотровых и дождеприемных колодцев, тепловых камер, содержать их закрытыми и в исправном состоянии, обеспечивая их безопасную для транспортных средств и пешеходов эксплуатацию;

- устанавливать ограждение смотровых и дождеприемных колодцев в случае их повреждения или разрушения и производить ремонт в установленные сроки.

5.10.4. Владельцы коммуникаций и сооружений обязаны устанавливать и содержать люки (крышки) колодцев и камер на уровне дорожных покрытий. При несоблюдении установленных правил исправление высоты люков колодцев должно осуществляться по первому требованию соответствующих органов. Наличие открытых люков смотровых и дождеприемных колодцев и камер и разрушенных люков колодцев не допускается.

В случае изменения уровня дорожного покрытия после производства асфальто-ремонтных работ владельцы коммуникаций и сооружений обязаны установить люки (крышки) колодцев и камер на одном уровне с дорожным покрытием.

5.11. Особые требования к доступности городской среды.

5.11.1. При проектировании объектов благоустройства жилой среды, улиц и дорог, объектов культурно-бытового обслуживания предусматривается доступность среды населенного пункта для маломобильных групп населения, оснащение этих объектов элементами и техническими средствами, способствующими передвижению маломобильных групп населения.

5.11.2. При новом строительстве установка технических средств и оборудования, способствующих передвижению маломобильных групп населения, осуществляется заказчиком в соответствии с утвержденной проектной документацией.

6. Озеленение поселения

6.1. Озеленение - составная и необходимая часть благоустройства и ландшафтной организации территории, обеспечивающая формирование устойчивой среды населенного пункта с активным использованием существующих и/или создаваемых вновь природных комплексов, а также поддержание и бережный уход за ранее созданной или изначально существующей природной средой на территории населенного пункта.

6.2. Основными типами озеленения на являются: рядовые посадки деревьев, кустарников, аллей, живые изгороди, газоны (партерные, обыкновенные), цветники (клумбы).

6.3. На территории города используются два вида озеленения: стационарное - посадка растений в грунт; мобильное - посадка растений в специальные передвижные емкости (контейнеры, вазоны и т.п.).

6.4. Стационарное и мобильное озеленение используется для создания архитектурно-ландшафтных объектов (газонов, парков, скверов, дворовых территорий, цветников и т.п.) на естественных и искусственных элементах рельефа.

6.5. На территории поселения может проводиться исследования состава почвы (грунтов) на физико-химическую, санитарно-эпидемиологическую и радиологическую безопасность с целью ее рекультивации в случае превышения допустимых параметров.

6.6. Озеленение детских игровых и спортивных площадок производится по периметру, при этом не применяются деревья и кустарники, имеющие блестящие листья, дающие большое количество летящих семян, обильно плодоносящие и рано сбрасывающие листву.

При озеленении детских игровых и спортивных площадок не производится посадка

растений, которые несут потенциальную угрозу детскому здоровью:

- деревьев с хрупкой древесиной, что создает риск падения сломанных веток и повышает вероятность детского травматизма;
- колючие растения;
- растения, широко известные как вызывающие аллергическую реакцию в период цветения.

В обрамлении детской площадки высаживаются деревья с густыми пышными кронами (клены, липы, вязы и др.), создающие тень. Высаживать крупномерные деревья необходимо с южной и западной стороны детской площадки, для того чтобы в самое жаркое время суток игровое пространство находилось в комфортной тени. Не производится затенение детской площадки с восточной стороны.

6.7. При озеленении учитываются минимальные расстояния посадок деревьев и кустарников до инженерных сетей, зданий и сооружений.

Независимо от вида деревьев и кустарников, устанавливаются следующие стандартные нормы для посадки вблизи построек, ограждений и коммуникаций:

- от наружных стен зданий: деревья - не менее 5 м, кустарник - не менее 1,5 м;
- от подземных сетей (газопровод, канализационная система, тепловые сети, водопровод, электрокабель, кабели связи): деревья - не менее 2 м, кустарник - не менее 1 м;
- от края тротуара и садовых дорожек: деревья - не менее 0,7 м, кустарник - не менее 0,5 м;
- от края проезжей части улиц, кромок укрепленных обочин дорог или бровок канав: деревья - не менее 2 м, кустарник - не менее 1 м.

6.8. При посадке деревьев в зонах действия тепловых сетей учитывается фактор прогревания почвы в обе стороны от оси тепловой сети.

6.9. При озеленении территории детских садов и школ используются растения с неядовитыми плодами, а также без колючек и шипов.

6.10. Озеленение, проводимое на придомовых, прилегающих территориях, осуществляется с учетом особенности ландшафта, экологической ситуации, расположения подземных коммуникаций, этажности зданий и других факторов.

6.11. Лица, осуществляющие уборку территорий, обязаны обеспечить сохранность расположенных на них зеленых насаждений, а также осуществлять систематический уход за ними, обеспечивая в течение вегетационного периода рыхление грунта, прополку, покос трав на высоту травяного покрова до 5 см при достижении травяным покровом высоты свыше 15 см, посадку газонов и цветов, обрезку деревьев и кустарников, удаление в установленном порядке признанных сухостойными или больными деревьев, полив, борьбу с вредителями и заболеваниями зеленых насаждений и другие необходимые мероприятия по содержанию зеленых насаждений.

6.12. Новые посадки деревьев и кустарников на территории общественных мест города производятся только по согласованию с Поселковой Управой.

6.13. Содержание деревьев и кустарников.

6.13.1. При организации и производстве строительных и иных работ, связанных с нарушением целостности почвенного покрова, либо работ, проводимых вблизи древесно-кустарниковой растительности, необходимо:

а) не допускать разработку траншей и котлованов ближе 2 м от ствола дерева при его диаметре до 15 см, при большем диаметре - ближе 3 м, а от кустарника - ближе 1,5 м. В случае необходимости проведения земляных работ на расстоянии от зеленых насаждений ближе указанного необходимо получить согласование с уполномоченным органом в сфере городского хозяйства;

б) огораживать деревья и кустарники, находящиеся в зоне строительства, щитами высотой 2 метра на удалении не менее радиуса кроны;

в) складировать строительные материалы не ближе 2,5 м от дерева и 1,5 м от кустарника.

6.13.2. При устройстве твердых покрытий сохраняются открытые пристволовые участки земли для деревьев диаметром не менее 1,5 м, для кустарников - 0,5 м.

6.13.3. Обрезка зеленых насаждений на территории города осуществляется в соответствии с нормативным правовым Поселковой Управы и подразделяется на санитарную, формовочную, омолаживающую:

- санитарная обрезка служит для удаления больных и засохших частей дерева: частей кроны, нижние ветви, сучки. При санитарной обрезке спиливают засохшие, сломанные, расщепленные, надломленные ветви, потенциально опасные ветви. Санитарную обрезку следует проводить ежегодно в течение всего вегетационного периода;

- омолаживающая обрезка - это глубокая обрезка ветвей до их базальной части, стимулирующая образование молодых побегов, создающих новую крону. Ее необходимо проводить у таких деревьев и кустарников, которые с возрастом, несмотря на хороший уход, теряют декоративные качества, перестают давать ежегодный прирост, сушевершиняют, а также при пересадке крупномерных деревьев. Омолаживание деревьев необходимо проводить только у видов, обладающих хорошей побегопроизводительной способностью (липа, тополь, ива и другие, из хвойных - ель колючая). Обрезку производят ранней весной до начала сокодвижения;

- формовочная обрезка производится с целью придания кроне заданной формы и сохранения ее, выравнивания высоты растений, достижения равномерного расположения скелетных ветвей. Периодичность проведения формовочной обрезки древесных пород различна. Кроны быстрорастущих пород, когда требуется сохранение определенной высоты и формы, обрезают ежегодно, сочетая формовочную обрезку с удалением отстающих в росте (слабых), усыхающих и больных побегов, т.е. санитарной обрезкой. У медленно растущих деревьев формовку крон лучше производить через 2 - 4 года. Формовочную обрезку следует проводить ранней весной до распускания почек или осенью после листопада.

6.13.4. Вырубка зеленых насаждений (деревьев и кустарников) на территории поселения разрешается в следующих случаях:

а) необходимость вырубки больных, погибших и ослабленных деревьев и кустарников (далее - санитарные вырубки);

б) возникновение чрезвычайных ситуаций природного и техногенного характера и ликвидация их последствий (далее - аварийные вырубки);

в) при осуществлении строительства, реконструкции и ремонта зданий, строений и сооружений, в том числе инженерных коммуникаций;

г) необходимость соблюдения установленных гигиенических требований к освещенности жилых и общественных помещений (недостаточная инсоляция помещений) - по заключению уполномоченного федерального органа исполнительной власти;

д) в целях обеспечения безопасности дорожного движения.

6.13.5. Вырубка, обрезка зеленых насаждений осуществляется на основании специального разрешения в виде правового акта Поселковой Управы.

6.13.6. Вырубка, обрезка зеленых насаждений, производится на основании акта обследования зеленых насаждений, за исключением зеленых насаждений, расположенных на территории участков, находящихся в частной собственности.

6.13.7. Обследование зеленых насаждений осуществляется специальной комиссией по обследованию зеленых насаждений, в состав которой должны быть включены специалисты Поселковой Управы, а также охраны окружающей среды и экологического контроля.

Состав, функции и порядок деятельности комиссии по обследованию зеленых насаждений определяются правовым актом Поселковой Управы.

6.13.8. Порядок получения разрешения на вырубку, обрезку зеленых насаждений, повреждение, уничтожение газонов, цветников, а также порядок определения компенсационной стоимости за вырубку зеленых насаждений, повреждение, уничтожение газонов, цветников определяется в соответствии с нормативным правовым актом Поселковой Управы.

6.13.9. Вырубленные, опиленные зеленые насаждения вывозятся с места производства вырубки, опила зеленых насаждений в течение трех рабочих дней с момента окончания производства работ по вырубке, опилу конкретного зеленого насаждения в место захоронения древесных отходов лицами, производящими работы по вырубке, опилке зеленых насаждений, самостоятельно либо путем заключения договоров.

Пни, оставшиеся после вырубки зеленых насаждений, удаляются в течение суток на основных улицах и магистралях населенного пункта и в течение трех суток - на улицах второстепенного значения и дворовых территориях.

В случае производства вырубки, опила зеленых насаждений на прилегающей территории к многоквартирному дому (включая придомовые территории) ответственность за вывоз рубленых, опиленных зеленых насаждений возлагается на лиц ответственных за содержание прилегающих (придомовых) территорий определенных настоящими Правилами.

6.13.10. Своевременную обрезку ветвей в охранной зоне (в радиусе 1 метра) токоведущих инженерных сетей (проводов), а также ветвей, закрывающих средства организации дорожного движения, указатели улиц и номерные знаки домов, должны производить лица, которым объект благоустройства принадлежит на соответствующем праве, после согласования данных работ с уполномоченным органом Поселковой Управы.

6.13.11. В течение 3 (трех) рабочих дней с момента окончания работ по вырубке, обрезке, вывозу зеленых насаждений лица, ранее получившее разрешение на вырубку, обрезку зеленых насаждений, должно уведомить Поселковую Управу.

Выполненные работы принимаются от лица, производившего работы, представителями уполномоченного органа Поселковой Управы.

Работы, выполняемые юридическими и физическими лицами, считаются законченными после полного вывоза порубочных остатков и составления соответствующего акта о приемке выполненных работ.

6.14. На озелененных территориях запрещается:

- складировать любые материалы, грунт, мусор, скошенную траву на газонах, в том числе неокоренную и необработанную от вредителей и болезней древесину;

- устранивать несанкционированные свалки;

- подвешивать на деревьях и кустарниках качели, веревки, проволоки, забивать в стволы деревьев гвозди, прикреплять рекламные щиты и другие приспособления, способные повредить зеленые насаждения;

- добывать из деревьев сок, смолу, делать надрезы, надписи и наносить им другие механические повреждения;

- уничтожать цветы и ломать ветви деревьев и кустарников;

- производить вырубку, обрезать, сносить и пересаживать зеленые насаждения без получения соответствующего разрешения, повреждать их при производстве ремонтных и строительных работ, сбросе снега с крыш зданий или сооружений;

- вывозить снег с земельных участков, занятых многолетними цветами, а также облакавать от снега участки, занятые посадками недостаточно морозостойких растений;

- повреждать газоны, цветники, растительный слой земли;

- размещать на газонах временные (сезонные) объекты (торговые киоски, летние кафе, детские аттракционы);

- заезжать на всех видах транспорта на газоны и иные озелененные территории, размещать на них транспортные средства вне зависимости от времени года.

6.15. Охрана земель.

6.15.1. Охрана земель представляет собой деятельность органов местного самоуправления, юридических и физических лиц, направленную на сохранение земли как важнейшего компонента окружающей среды и природного ресурса.

6.15.2. В целях охраны земель собственники земельных участков, землепользователи, землевладельцы и арендаторы земельных участков обязаны проводить мероприятия по:

1) воспроизводству плодородия земель сельскохозяйственного назначения;

2) защите земель от водной и ветровой эрозии, селей, подтопления, заболачивания, вторичного засоления, иссушения, уплотнения, загрязнения химическими веществами, в том числе радиоактивными, иными веществами и микроорганизмами, загрязнения отходами производства и потребления и другого негативного воздействия;

3) защите сельскохозяйственных угодий от зарастания деревьями и кустарниками, сорными растениями, сохранению мелиоративных защитных лесных насаждений, сохранению достигнутого уровня мелиорации.

4) уничтожению сорного растения «Борщевик Сосновского» в том числе в рамках прилегающих территорий, установленных настоящими Правилами.

7. Размещение, установка и содержание объектов, не являющихся объектами капитального строительства

7.1. Размещение и установка на территории поселения объектов, не являющихся объектами капитального строительства (далее - некапитальные объекты), которые могут размещаться в границах земельных участков, находящихся в муниципальной собственности, и земельных участков, муниципальная собственность на которые не разграничена, за счет внебюджетных источников осуществляется в порядке, установленном действующим законодательством.

7.2. Размещение некапитальных объектов за счет средств бюджета муниципального образования на земельных участках, находящихся в собственности муниципального образования и земельных участках, муниципальная собственность на которые не разграничена, осуществляется в рамках проведения работ по благоустройству территории в соответствии с проектом благоустройства.

7.3. Размещение и установка на территории поселения некапитальных объектов осуществляются в соответствии с утвержденными в установленном порядке схемами размещения некапитальных объектов или проектами размещения некапитальных объектов на основе соответствующего права на их размещение, и в соответствии с требованиями действующего законодательства, в том числе регламентирующего размещение соответствующих объектов.

При размещении некапитальных объектов, в том числе торговых объектов и объектов по оказанию бытовых услуг, на придомовых территориях многоквартирных жилых домов, а также на иных земельных участках, находящихся в частной собственности, не допускается их установка по красным линиям, в арках зданий, на газонах, цветниках, площадках (детских, отдыха, спортивных), на расстоянии менее 5 м от окон зданий и витрин стационарных торговых объектов, в охранной зоне инженерных сетей.

7.4. Содержание некапитальных объектов, размещение которых осуществляется при условии предоставления соответствующего права, осуществляется лицом, которому предоставлено право на размещение некапитального объекта.

7.5. Порядок эксплуатации некапитальных объектов, в том числе детских игровых, спортивных площадок, установленных на придомовых территориях и территориях, прилегающих к многоквартирным жилым домам, осуществляется в порядке, установленном действующим законодательством и настоящими Правилами.

7.6. Лицо, которому предоставлено право на размещение некапитального объекта, в 7-дневный срок с даты прекращения действия указанного права на размещение обеспечивает демонтаж и вывоз указанного объекта с места его размещения (с восстановлением территории в первоначальном виде), если иное не установлено муниципальными правовыми актами.

8. Общие положения при производстве земляных работ

8.1. Производство земляных работ осуществляется с соблюдением требований государственных и ведомственных нормативных документов, настоящих Правил.

Требования настоящего раздела применяются в отношении лиц, осуществляющих земляные работы, в том числе:

а) являющихся застройщиками, собственниками (владельцами) существующих инженерных коммуникаций, планирующими производить работы по прокладке, переносу, ремонту и реконструкции инженерных коммуникаций, в том числе в целях ликвидации аварий на инженерных коммуникациях и работ по технологическому присоединению к сетям инженерно-технического обеспечения на территории поселения;

б) являющихся владельцами рекламных конструкций, получивших в установленном порядке разрешение на установку и (или) эксплуатацию рекламной конструкции и осуществляющих земляные работы, связанные с установкой и демонтажем рекламной конструкции на территории поселения;

в) при установке и демонтаже объектов монументального искусства;

г) при производстве работ в целях ликвидации аварий на бесхозных инженерных коммуникациях в случаях, предусмотренных действующим законодательством Российской Федерации.

Согласование размещения подземных инженерных коммуникаций на территории поселения и координация сроков разрытий осуществляются уполномоченным органом Поселковой Управы.

8.2. Земляные работы на территории поселения производятся на основании специального разрешения на право производства земляных работ (ордера), выдаваемого уполномоченным органом Поселковой Управы, заинтересованными в производстве работ.

8.3. При возникновении аварийной ситуации на инженерных коммуникациях выполнение аварийных земляных работ может начинаться незамедлительно с целью восстановления нормальной жизнедеятельности населения и работы предприятий, организаций, учреждений после уведомления телефонограммой уполномоченного органа Поселковой Управы.

9. Порядок оформления и выдачи специальных разрешений на право производства земляных работ (ордеров)

9.1. Специальное разрешение на право производства земляных работ (ордер) выдается уполномоченным органом Поселковой Управы на основании заявления лица, заинтересованного в производстве земляных работ, в порядке, установленном нормативным правовым актом Поселковой Управы.

Специальное разрешение на право производства земляных работ (ордер) подписывается Главой либо уполномоченным органом Поселковой Управы.

Вносить исправления в ордер не разрешается, кроме случаев продления срока действия ордера, предусмотренного настоящими Правилами.

9.2. Если проектом предусмотрена одновременная прокладка нескольких коммуникаций, то специальное разрешение на право производства земляных работ

(ордер) выдается на каждый вид работ отдельно.

9.3. В случае выявления факта нарушения в процессе производства земляных работ юридическими или физическими лицами настоящих Правил, порядка производства работ по выданному специальному разрешению на право производства земляных работ (ордеру) Поселковой Управы приостанавливает действие указанного разрешения путем отзыва (изъятия) данного разрешения на месте производства работ либо направления ответственного лицу в течение 1 рабочего дня с момента выявления правонарушения письменного уведомления о приостановлении действия специального разрешения, содержащего в том числе требование об устранении нарушений в установленные сроки, и не выдает этому юридическому или физическому лицу специальное разрешение на новые работы до завершения ими начатых работ.

В срок не более 3 рабочих дней после устранения выявленных нарушений в согласованные с уполномоченным органом Поселковой Управы сроки действие специального разрешения на право производства земляных работ (ордера) возобновляется. Специальное разрешение возвращается заинтересованному лицу. В случае если срок действия специального разрешения истек, по письменному заявлению заинтересованного лица допускается однократное продление срока действия ордера на срок, не превышающий первоначальный, в порядке, предусмотренном для выдачи специального разрешения.

10. Сроки осуществления земляных работ и действия ордера

Сроки осуществления земляных работ определяются исходя из объема, вида, способа производства работ, в том числе исходя из технологических особенностей производства работ, а также с учетом положений, установленных настоящим пунктом.

10.1. При аварийных земляных работах на инженерных коммуникациях, расположенных на проезжих частях автомобильных дорог первой и второй категории, повлекших ограничение движения транспорта, срок осуществления земляных работ и восстановления благоустройства не должен превышать 8 календарных дней со дня начала осуществления земляных работ.

При аварийных земляных работах на инженерных коммуникациях, расположенных на территориях имущественных комплексов, на проезжих частях автомобильных дорог третьей категории и последующих, а также на иных территориях срок осуществления земляных работ и восстановления благоустройства не должен превышать 15 календарных дней со дня начала осуществления земляных работ.

10.2. При наличии обоснования невозможности проведения земляных работ в установленный срок (в случае возникновения непредсказуемого события, не зависящего от воли заинтересованных лиц, производящих работы по ордеру, и ведущего к невозможности завершения работ в установленный срок) заинтересованное лицо вправе однократно скорректировать срок осуществления земляных работ путем обращения с заявлением в орган, выдавший специальное разрешение, не менее чем за 3 рабочих дня до даты окончания срока осуществления земляных работ, а при осуществлении аварийных земляных работ на инженерных коммуникациях - не менее чем за 1 рабочий день до даты окончания срока осуществления земляных работ.

Допускается однократная корректировка срока при осуществлении аварийных земляных работ в срок:

- а) не превышающий количество дней, указанных в первоначальном сроке, - при

отсутствии необходимости замены элементов инженерных коммуникаций;

б) не превышающий 15 календарных дней - в случае необходимости замены элементов инженерных коммуникаций и при предоставлении документа, содержащего обоснование необходимости проведения таких работ.

Корректировка срока плановых земляных работ осуществляется с учетом объема дополнительных работ и технологических особенностей производства работ на срок, не превышающий первоначальный.

10.3. Ответственность за нарушение сроков производства земляных работ и восстановления в первоначальном виде места разрытия несут организации, производящие работы, и их руководители, должностные лица, ответственные за производство работ (указанные в специальном разрешении на право производства земляных работ (ордере), а также лица, осужденные за несанкционированные земляные работы.

Заказчик несет ответственность за сроки производимых подрядчиком земляных работ и восстановление в первоначальном виде места разрытия в случае невозможности подрядчика производить начатые им земляные работы (ликвидация или реорганизация подрядчика, отказание от несостоятельности и т.п.).

10.4. Специальное разрешение на право производства земляных работ (ордер) выдается на весь срок производства работ. Срок осуществления земляных работ определяется датой начала и окончания периода осуществления земляных работ, включая восстановление благоустройства.

Работы, производимые после истечения срока, указанного в специальном разрешении на право производства земляных работ (ордере), приравниваются к работам, проводимым без разрешения.

10.5. При обнаружении несанкционированных земляных работ или работ, производимых с нарушением сроков и порядка производства земляных работ, должностным лицом Поселковой Управы составляется акт (приложение N 3 к настоящим Правилам).

11. Порядок производства земляных работ

11.1. При выполнении строительного-монтажных и других работ, связанных с разрытием, места их производства должны быть оборудованы ограждениями, обеспечивающими безопасность людей и транспорта, дорожными знаками, указателями проезда транспорта, прохода пешеходов и т.д.

Тип ограждения определяется нормативным правовым актом Поселковой Управы.

В темное время суток на дороге и тротуарах ограждения должны быть обозначены световой сигнализацией красного цвета.

Ограждения должны быть сборно-разборными с унифицированными по утвержденному образцу элементами, соединениями и деталями крепления.

Высота панелей защитных ограждений должна быть - 1,2 м, высота стоек сигнальных ограждений должна быть 0,8 м. Панели ограждений должны быть прямоугольными, длина панелей должна быть 1,2; 1,6; 2,0 м. Расстояние между стойками сигнальных ограждений не должно быть более 6,0 м.

Запрещается использовать исключительно в качестве ограждений мест производства строительно-монтажных и других работ, связанных с разрывом, сигнальные ленты, иные легко возводимые конструкции, утрачивающие свои несущие свойства при незначительном механическом воздействии, тем самым не обеспечивающие должной безопасности для пешеходов и транспорта.

Место осуществления земляных работ на проезжих частях автомобильных дорог дополнительно может быть оборудовано стандартными водоналивными барьерами (дорожными блоками), наполненными водой и предназначенными для создания мобильных дорожных ограждений. В зимний период водоналивные барьеры (дорожные блоки) наполняются соевым раствором.

11.2. На месте осуществления земляных работ устанавливается освещение и размещается информационная табличка (белые буквы на синем фоне форматом не менее А4), с указанием наименования лица, осуществляющего земляные работы, почтового адреса и номера телефона ответственного лица.

11.3. При проведении земляных работ в местах прохода пешеходов траншеи должны быть оборудованы пешеходными мостиками. Мостик для пешеходов должен иметь ширину не менее 0,8 м и перила высотой не менее 1,0 м.

При невозможности организации безопасного прохода пешеходов в месте проведения земляных работ, лицо, производящее данные работы обязано организовать безопасные обходы для пешеходов, при этом обходы (временные места передвижения пешеходов) должны иметь твердое основание.

11.4. Грунт, строительные материалы и конструкции допускается складировать в пределах ограждаемых территорий или в местах, предусмотренных проектом производства работ. Складирование громоздких и длинномерных конструкций и деталей вне пределов ограждаемых территорий (строительной площадки) должны производиться в местах, предусмотренных проектом производства работ, как правило, не ранее чем за 24 часа до начала работ.

Разобранное асфальтированное и плиточное покрытие вывозится в специальные оборудованные для данных целей места.

11.5. Запрещается засыпать грунтом крышки люков колодцев и камер, решетки дождеприемных колодцев, лотки дорожных покрытий, зеленые насаждения и производить складирование материалов и конструкций на газонах, на трассах действующих подземных коммуникаций, в охранных зонах газопроводов, линий электропередачи (ЛЭП) и линий связи.

11.6. Для принятия необходимых мер предосторожности и предупреждения от повреждения подземных инженерных коммуникаций до начала производства земляных работ по прокладке, переустройству или ремонту подземных инженерных коммуникаций в местах производства работ вызываются представители соответствующих эксплуатирующих и энергоснабжающих организаций. До прибытия представителей этих организаций производство работ запрещается.

Производство земляных работ в зоне расположения подземных инженерных коммуникаций (электрокабели, кабели связи, газопроводы, нефтепроводы и др.) допускается только с письменного разрешения соответствующих организаций, ответственных за эксплуатацию этих коммуникаций.

К разрешению должен быть приложен план (схема с указанием расположения

коммуникаций), составленный на основании исполнительных чертежей.

До начала работ по согласованию с эксплуатационной организацией устанавливаются знаки, указывающие место расположения подземных инженерных коммуникаций, и проводится инструктаж по технике безопасности всего персонала, участвующего в работе.

Вскрытие шурфов для уточнения места положения коммуникаций может производиться только в присутствии представителей соответствующих эксплуатационных организаций.

Если в начале производства земляных работ выявлено несоответствие расположения действующих подземных инженерных коммуникаций по сравнению с данными проекта, работы должны быть приостановлены и вызваны представители проектной организации, заказчика и эксплуатационных служб для принятия согласованного решения по продолжению работ.

11.7. На период проведения работ деревья, находящиеся на территории строительства, ограждаются сплошными щитами высотой 2 м. Щиты располагаются треугольником на расстоянии не менее 0,5 м от ствола дерева. Вокруг ограждающего треугольника устраивается деревянный настил радиусом 0,5 м.

Рытье траншей вблизи деревьев производится вручную (стенки траншей при необходимости раскрепляются). Работы в зоне корневой системы деревьев и кустарников следует производить на глубину не менее 1,5 м от поверхности почвы, не повреждая корневой системы.

Складирование строительных материалов и устройство стоянок машин и механизмов на участках земельной зоны осуществляется на расстоянии не ближе 2,5 м от деревьев и 1,5 м от кустарников. Складирование горючих материалов - на расстоянии не ближе 10 м от деревьев и кустарников.

11.8. При приближении к действующим линиям подземных инженерных коммуникаций земляные работы производятся в соответствии с требованиями СНиП, ПУЭ. Принцип безопасности в газовом хозяйстве, других нормативных документов под наблюдением инженерно-технического работника, указанного в специальном разрешении на право производства земляных работ (ордере), а в непосредственной близости от газопровода, электрических кабелей, кабелей связи и других действующих коммуникаций - под наблюдением работников ремонтно-эксплуатационных организаций, которые согласно действующим нормативам на месте определяют границы разработки грунта вручную.

Применение ударных механизмов, ударных инструментов (ломы, клинья, кирки, пневматические инструменты и др.) вблизи подземных инженерных коммуникаций запрещается.

Вскрытые при разработке траншей и котлованов подземные коммуникации защищаются специальными коробом и подвешиваются в соответствии с разработанными в проектах чертежами подземных коммуникаций.

Засыпка траншей и котлованов в местах вскрытых действующих подземных коммуникаций производится в присутствии представителей соответствующих эксплуатационных организаций, для чего за сутки их представитель вызывается телефоном, раммоф, либо другим доступным способом.

11.9. Назначенный ответственный за производство земляных работ инженерно-технический работник обязан во время проведения работ постоянно находиться на месте строительства, иметь при себе рабочие чертежи, специальное разрешение на право производства земляных работ (ордер), проект производства работ, график производства работ.

Ответственность за повреждения существующих подземных коммуникаций несут организации, выполняющие земляные, строительные-монтажные работы, а также должностные лица, ответственные за производство этих работ на объекте.

11.10. В местах интенсивного движения транспорта и пешеходов организация, производящая работы, обязана соблюдать указанные в проекте производства работ порядок и очередность выполнения работ, обеспечивающие безопасность движения транспорта и пешеходов.

11.11. Работы по восстановлению дорожных покрытий начинаются немедленно после заделки траншей и котлованов и заканчиваются - в пределах 7 дней.

Покрытие, поврежденное в ходе проведения земляных работ, должно быть восстановлено производителем работ независимо от типа покрытия в срок, указанный в разрешении на проведение земляных работ при строительстве, ремонте, реконструкции инженерных коммуникаций и иных объектов в первоначальном объеме и в соответствии с изначальным состоянием территории (до начала проведения земляных работ).

В случае осуществления несанкционированных земляных работ в границах автомобильных дорог первой и второй категории работы по восстановлению нарушенного благоустройства должны выполняться в срок, не превышающий 3 дней с даты получения лицом, осуществившим несанкционированные земляные работы, требования о восстановлении нарушенного благоустройства. На иных территориях в срок не превышающих 7 дней.

Края асфальтового покрытия перед его восстановлением должны быть обработаны фрезой.

В случае невозможности завершения земляных работ в зимний период в связи с неблагоприятными для соблюдения технологии производства работ погодными условиями и температурным режимом лицо, производящее земляные работы, обязано:

- провести необходимые мероприятия по приведению в порядок территории в зоне производства земляных работ;

- поддерживать обеспечение безопасного и беспрепятственного движения пешеходов и транспорта по нарушенным в ходе производства земляных работ участкам дорог (тротуаров) до момента полного восстановления элементов благоустройства;

- обратиться в уполномоченный орган Поселковой Управы с заявлением о продлении срока действия специального разрешения и гарантийным письмом о восстановлении благоустройства после окончания зимнего периода либо неблагоприятных погодных условий в сроки, согласованные с уполномоченным органом, но не позднее 1 мая.

Восстановление асфальтового покрытия тротуаров после прокладки или ремонта подземных инженерных сетей выполняется на всю ширину тротуара, а также по всей длине разрыва, в пределах 1 м от границ разрытия, с восстановлением существовавшего гранитного или бетонного бортового камня.

При проведении работ по ремонту сетей инженерно-технического обеспечения вдоль проезжей части дорог, ширина асфальтобетонного покрытия которых составляет до 7 метров, покрытие восстанавливается на всю ширину проезжей части дороги по всей длине разрытия, включая 1 м от границ разрытия.

При проведении работ по ремонту сетей инженерно-технического обеспечения вдоль проезжей части дорог, ширина асфальтобетонного покрытия которых составляет более 7 м, восстановление покрытия выполняется на ширину верха траншеи и на расстоянии 1 м от края траншеи в каждую сторону.

При укладке телефонных и электрических кабелей в траншеи шириной до 1 м асфальтобетонное покрытие восстанавливается на ширину 1,5 м по всей длине разрытия. При проведении работ поперек проезжей части дорог восстановление асфальтобетонного покрытия производится с обеих сторон разрытия на расстоянии 1 м от края траншеи в каждую сторону.

На восстанавливаемом участке следует применять тип "дорожной одежды", существовавший до проведения земляных работ.

Восстановление дорожных покрытий и благоустройство прилегающей территории производится при наличии ограждения. При этом могут быть использованы ограждения площадки, установленные при производстве земляных и строительно-монтажных работ.

Восстанавливаемая после производства земляных работ территория принимается от лица, производящего работы, представителями Поселковой Управы, а в случае производства работ на территории участков, находящихся в собственности иных лиц, совместно с владельцами данных участков.

11.12. Земляные работы, выполняемые юридическими и физическими лицами, считаются законченными после полного восстановления места разрытия в первоначальном виде, представления акта о приемке выполненных работ и сдачи специализированному подразделению на право производства земляных работ (ордера) в орган, выдавший его. А в случае производства несанкционированных земляных работ - после составления акта о приемке выполненных работ по благоустройству. При этом лицо, осуществившее земляные работы, не освобождается от ответственности по факту нарушения порядка производства земляных работ, установленного настоящими Правилами.

Производство работ по восстановлению нарушенного благоустройства производится на основании акта о приемке выполненных работ, а в границах полосы отвода автомобильных дорог - при получении уполномоченным органом Поселковой Управы заключения специализированной лаборатории о соответствии применяемых материалов и технологии при осуществлении работ по восстановлению нарушенного благоустройства требованиям, установленным техническими регламентами (приложение N 2 к настоящим Правилам).

11.13. Восстановление дорожных покрытий выполняется специализированной организацией, имеющей свидетельство о допуске к определенному виду или видам работ, которые оказывают влияние на безопасность объектов капитального строительства, по специально разработанному проекту производства работ, обеспечивающему необходимое качество устройства основания.

Устройство асфальтобетонного покрытия выполняется послойно:

- нижний(е) слой(и) из горячей асфальтобетонной смеси пористой, крупнозернистой,

с плотностью каменных материалов: 2,5 - 2,9 т/м³ по площади разрытия;

- верхний слой из горячей асфальтобетонной смеси плотной мелкозернистой типа Б с плотностью каменных материалов: 2,5 - 2,9 т/м³ либо, в зависимости от группы автомобильной дороги, из щебеночно-мастичной смеси (ЩМА).

При ширине траншеи более 2,5 м и площади восстановления покрытия более 60 кв. м применяется асфальтоукладчик.

Работы по устройству конструкции дорожной одежды должны соответствовать требованиям строительных норм и правил. Применяемые асфальтобетонные смеси должны соответствовать требованиям ГОСТ 9128-2013 "Смеси асфальтобетонные, полимерцефальтобетонные, асфальтобетон, полимерасфальтобетон для автомобильных дорог и аэродромов. Технические условия". В случае изменения технологии производства работ и требований к качеству материалов работы по восстановлению дорожных одежд должны соответствовать требованиям актуализированных технических регламентов.

Работы по восстановлению нарушенного благоустройства на проезжей части улиц и тротуарах выполняются в присутствии представителей организаций, обслуживающих проезжую часть улиц и тротуары, организаций, эксплуатирующих подземные сооружения, а также иного какого-либо проектных организаций с оформлением лицом, производящим земляные работы, визы на скрытые работы.

При изменении этих условий представители организаций, эксплуатирующих подземные коммуникации, могут потребовать вскрытия траншеи для определения исправности подземных сооружений, а представители организаций, обслуживающих проезжую часть улиц и тротуаров, - проведения лабораторных испытаний с целью проверки качества работ по уплотнению оснований дорожной одежды.

По окончании земляных работ благоустроенная территория сдается по акту приемки восстановленных элементов благоустройства и озеленения после строительства (реконструкции, ремонта) сетей инженерно-технического обеспечения и иных объектов.

14.4. Лицо, производящее земляные работы, несет ответственность за качество восстановленного места разрытия в границах автомобильных дорог в течение гарантийного периода данной дороги, но не менее трех лет, и в случае возникновения просадок, выбоин и иных разрушений в местах ведения работ обязано немедленно принять меры по их устранению. На иных территориях лицо, производящее земляные работы, несет ответственность за качество восстановления в течение трех лет с момента составления акта о приемке работ.

14.5. При издании уполномоченным органом Поселковой Управы заключения специальной лаборатории о несоответствии материалов, технологии и качества работ на территории нарушенного благоустройства в границах полосы отвода автомобильной дороги требованиям, установленным техническими регламентами, уполномоченный орган Поселковой Управы направляет требование в адрес лица, осуществляющего земляные работы, о незамедлительном устранении нарушений, указанных в заключении.

В случае отказа от устранения нарушений, указанных в заключении специальной лаборатории, либо не устранения нарушения в срок, определенный для вас законодательно, благоустройства настоящими Правилами, уполномоченный орган Поселковой Управы вправе потребовать выполнения работ в судебном порядке либо выполнять работы по восстановлению благоустройства самостоятельно и обратиться в

суд за компенсацией затрат на выполнение этих работ за счет лица, осуществившего земляные работы

11.16. По завершении строительно-монтажных работ по прокладке или переустройству инженерных коммуникаций лицо, производившее земляные работы, обязано предоставить исполнительную съемку на проложенные сети в уполномоченный орган Поселковой Управы для нанесения на топографический материал.

11.17. После завершения работ по прокладке и переустройству инженерных коммуникаций ответственное лицо обязано в установленном законодательством порядке передать построенные сети в собственность организации коммунального комплекса, осуществившей эксплуатацию сетей инженерно-технического обеспечения соответствующего вида.

12. Производство земляных работ, связанных с ликвидацией аварий на подземных коммуникациях

12.1. При повреждении кабельных линий связи, сигнализации и электроснабжения, водопроводных, канализационных, теплофикационных, водосточных и других трубопроводов, смотровых колодцев на них, коллекторов и иных инженерных коммуникаций, в результате чего может нарушиться их нормальная работа или могут произойти несчастные случаи, юридические и физические лица обязаны немедленно поставить в известность эксплуатационную организацию, уполномоченные органы Поселковой Управы и принять меры по восстановлению нарушенной сети в кратчайший срок. При повреждении электрических кабелей - обязаны немедленно прекратить работу. Дальнейшее производство работ возможно по разрешению эксплуатационных организаций.

При повреждении газопроводов ответственный за производство работ обязан немедленно вызвать по телефону аварийную газовую службу и до ее приезда оградить место повреждения, организовать его охрану, не допуская к нему посторонних лиц, следя за тем, чтобы поблизости не было источников открытого огня.

Руководители организаций, в ведении которых находятся подземные коммуникации, или ответственные лица, действующие по их полномочию (начальник аварийной службы и др.) обязаны немедленно при получении сигнала об аварии:

а) выслать аварийную бригаду, которая под руководством ответственного лица, имеющего при себе служебное удостоверение и наряд аварийной службы, должна немедленно приступить к локализации аварии;

б) при необходимости производства земляных работ сообщить об аварии телефонограммой в уполномоченный орган Поселковой Управы, организации, имеющие в районе аварии канализационные коммуникации, отделение дорожного надзора ОГИБДД УМВД России (при необходимости разрытия проезжей части улиц, площадей и тротуаров, прилегающих к проезжим частям). При производстве земляных работ в выходные и праздничные дни сообщение передается по телефону Единой дежурно-диспетчерской службы, а в уполномоченный орган Поселковой Управы - в первый рабочий день, следующий за выходными или праздничным.

Организации, имеющие в зоне аварии подземные коммуникации, при получении телефонограммы должны немедленно выслать на место аварии представителя с исполнительными документами для уточнения расположения подведомственных коммуникаций (или сетей) на местности и согласования способа работ.

Лица, выполняющие работы, несут ответственность за несвоевременное устранение аварии и восстановление благоустройства.

12.2. Место производства аварийных работ ограждается щитами или заставками установленного образца.

На проезжей части улиц (магистралей) кроме ограждения устанавливаются красные габаритные фонари, отражающие знаки, указатели проезда транспорта, прохода пешеходов и т.д.

Места работ в точках движения пешеходов при отсутствии наружного освещения оборудуются световышками.

Дорожные работы под наблюдением руководства осуществляется производство работ по ликвидации аварии. Лица несут ответственность за наличие и состояние ограждения, работу освещения и габаритных фонарей, сохранность дорожных знаков и указателей до полного окончания работ.

12.3. В случае если работы по ликвидации аварии требуют полного или частичного закрытия дорожного движения, руководителем уполномоченного органа Поселковой Управы принимается решение о временном ограничении или запрете дорожного движения путем размещения проекта организации дорожного движения при производстве аварийных работ. Заинтересованной эксплуатационной организацией в установленном порядке разрабатывается проект организации дорожного движения при производстве аварийных работ и представляется в уполномоченный орган Поселковой Управы.

12.4. Аварийными земляными работами считаются работы, выполненные с восстановлением внешнего вида благоустройства в течение 72 часов.

При производстве аварийных работ по ликвидации аварий более 72 часов лица, производящие работы, обязаны, не прекращая начатые работы, получить специальное разрешение на право производства земляных работ (ордер) на общих основаниях по исполнению на территории эксплуатационной организации. Если юридическое или физическое лицо, производящее аварийные работы, в течение одного дня с момента окончания производства работ не получило специальное разрешение на право производства земляных работ, то дальнейшие работы считаются производимыми без разрешения.

12.5. Восстановление и восстановление дорожного покрытия и тротуаров после ликвидации аварий, выполняемых лицами, производящими ликвидацию аварий (в отдельных случаях - юридическими и физическими лицами, правообладателями сетей), и начинается немедленно со дня окончания ликвидации аварии. Восстановление целостности покрытий проездов и тротуаров дорог первой и второй категории производится в 3-дневный срок, а для дорог третьей категории - в пределах 7 суток.

Положение об организации размещения и содержания информационных указателей на территории муниципального образования «Поселок Полотняный Завод»

13.1. Назначение информационных конструкций.

13.1.1. Информационные наименования улиц, площадей, проездов, переулков, проездов, улиц, переулков, площадей, линий, мостов, путепроводов, а также километровых участков автодорог федерального значения, указатели номеров домов.

13.1.3. Указатели (вывески) местоположения органов местного самоуправления, государственных предприятий и учреждений городского поселения «Поселок Полотняный Завод», муниципальных предприятий и учреждений в поселке.

13.1.5. Информационные конструкции, размещаемые на фасадах, крышах или иных внешних поверхностях (внешних ограждающих конструкциях) зданий, строений, сооружений, включая витрины, внешних поверхностях нестационарных торговых объектов в месте изготовления или осуществления деятельности организации или индивидуальными предпринимателя, содержащие сведения о профиле деятельности организации, фирменное наименование предпринимателя и (или) виде реализуемых ими товаров, оказываемых услуг, наименование (фирменное наименование, коммерческое обозначение, обозначение товарного знака, знака обслуживания) в целях извещения неопределенного круга лиц о фактическом местоположении (месте осуществления деятельности) организации, индивидуального предпринимателя, не содержащие рекламных сообщений, а также не относящиеся к вывескам, предусмотренным Законом Российской Федерации от 07.02.1992 № 2300-1 «О защите прав потребителей».

13.1.6. Информационные конструкции, содержащие сведения, предусмотренные Законом Российской Федерации от 07.02.1992 № 2300-1 «О защите прав потребителей» (вывески).

13.1.7. Установка информационных конструкций, указанных в пунктах 13.1.5, 13.1.6 настоящего Порядка на территории городского поселения «Город Калуга» (далее - Порядок), в виде отдельно стоящих конструкций допускается только при условии их установки в границах земельного участка, на котором располагаются здания, строения, сооружения, являющиеся местом нахождения, осуществления деятельности организации, индивидуальными предпринимателя, сведения о которых содержатся в данных информационных конструкциях и которым указанные здания, строения, сооружения и земельный участок принадлежат на праве собственности или ином вещном праве.

Установка отдельно стоящих информационных конструкций осуществляется при условии соблюдения требований законодательства о градостроительной деятельности, за исключением случаев строительства.

13.1.8. Установка информационных архитектурно-градостроительного решения зданий, строений, сооружений, в рамках их строительства или реконструкции, предусматривающей изменение внешнего облика, в составе указанного решения, утвержденного в установленном нормативным актом Городской Управы города Калуги, в том числе определением места размещения информационных конструкций, указанных в пункте 13.1.5 настоящего Порядка, на внешних поверхностях данных объектов, а также их типичных элементов (форма, ширина, высота и т.д.).

13.1.9. Информационные конструкции, размещаемые на территории муниципального городского поселения «Поселок Полотняный Завод», должны быть разработаны, проектированы, изготовлены и установлены в соответствии с требованиями к их конструктивным элементам, строительным нормам и правилам, государственных стандартов, применяемых к конструкциям и их размещению, в том числе на внешних поверхностях зданий, строений, сооружений, иными установленными требованиями, а также должны обеспечивать внешний архитектурный облик поселка и обеспечивать соответствие их характеристик информационным конструкциям стилистике объектов, на которых размещаются.

13.1.10. Информационные конструкции (надписи), размещаемых на информационных конструкциях, указанных в пункте 13.1.5 настоящего Порядка, товарных знаков и знаков обслуживания, в том числе на иностранных языках, не зарегистрированных в установленном порядке на территории Российской Федерации, кроме случаев, когда информация о них предусмотрена международным договором Российской Федерации.

13.2. Требования к размещению информационных конструкций.

13.2.1. На внешних поверхностях одного здания, строения, сооружения организации, в индивидуальное лицо, индивидуальный предприниматель вправе установить не более одной информационной конструкции, указанной в пункте 13.1.5 настоящего Порядка, одного из следующих типов (за исключением случаев, предусмотренных настоящим Порядком):

а) настенная консольная (информационная конструкция располагается параллельно к поверхности фасадов объектов и (или) их конструктивных элементов);

б) фасадная консольная (информационная конструкция располагается перпендикулярно к поверхности фасадов объектов и (или) их конструктивных элементов);

в) витринная (информационная конструкция располагается в витрине, с внутренним или внешним остеклением витрины объектов).

13.2.2. Организации, индивидуальные предприниматели, осуществляющие деятельность по оказанию услуг общественного питания, дополнительно к информационной конструкции, указанной в пункте 13.2.1 Порядка, вправе разместить не более одной информационной конструкции, указанной в пункте 13.1.5 настоящего Порядка, содержащей сведения об ассортименте блюд, напитков и иных продуктов питания, предлагаемых при предоставлении ими указанных услуг, в том числе с указанием наименования, цены (меню), в виде настенной конструкции.

13.2.3. Организации, индивидуальные предприниматели, осуществляющие деятельность по оказанию туристических услуг, дополнительно к информационной конструкции, указанной в пункте 13.2.1 Порядка, вправе разместить не более одной информационной конструкции, указанной в пункте 13.1.5 настоящего Порядка, содержащей предложения о туристических услугах (предложения туров), предлагаемом при предоставлении ими указанных услуг, в том числе с указанием названия и цены тура, в виде настенной конструкции.

13.2.4. Организации, индивидуальные предприниматели, осуществляющие деятельность по оказанию фармацевтических услуг и продаже лекарственных средств, дополнительно к информационной конструкции, указанной в пункте 13.2.1 Порядка, вправе разместить не более одной информационной конструкции, указанной в пункте 13.1.5 настоящего Порядка, содержащей международный символ аптечной сети (крест), в виде консольной конструкции.

13.2.5. Организации, индивидуальные предприниматели, осуществляющие деятельность по оказанию банковских и кредитных услуг, дополнительно к информационной конструкции, указанной в пункте 13.2.1 Порядка, вправе разместить не более одной информационной конструкции, указанной в пункте 13.1.5 настоящего Порядка, содержащей сведения о совершаемых ими валютных операциях (табло валют), в том числе с указанием курсов за единицу валюты, в виде настенной или консольной конструкции.

13.3. Требования к размещению информационных конструкций, указанных в пункте 13.1.5 настоящего Порядка, на внешних поверхностях торговых, развлекательных центров, в том числе в виде вывески, на основании дизайн-проекта, согласованного в соответствии с требованиями пункта 13.3 настоящего Порядка.

При разработке дизайн-проекта должен содержаться информация и определять размещение информационных конструкций, размещаемых на внешних поверхностях торговых, развлекательных центров.

13.4. Информационные конструкции, указанные в пункте 13.1.5 настоящего Порядка, должны быть размещены в виде единичной конструкции и (или) комплекса взаимосвязанных элементов одной информационной конструкции (в соответствии с требованиями 2-к настоящим Правилам).

13.5. Организации, индивидуальные предприниматели размещают информационные конструкции, указанные в пункте 13.1.5 настоящего Порядка, на

плоских участках фасада, свободных от архитектурных элементов, исключительно в пределах и на этих внешних поверхностях объекта, соответствующей физическим размерам указанных данных организациями, индивидуальными предпринимателями помещений (п. 6 приложения 2 к настоящим Правилам).

13.2.6. При размещении на одном фасаде объекта одновременно информационных конструкций нескольких организаций, индивидуальных предпринимателей указанные информационные конструкции размещаются в один высотный ряд на единой горизонтальной линии (на одном уровне, высоте) (п. 2 приложения 2 к настоящим Правилам).

13.2.7. Информационные конструкции могут состоять из следующих элементов (п. 1 приложения 2 к настоящим Правилам):

1) текстовая часть (текстовая часть);

2) декоративно-художественные элементы.

Высота декоративно-художественных элементов не должна превышать высоту текстовой части информационной конструкции более чем в полтора раза.

13.2.8. На информационных конструкциях может быть организована подсветка. Подсветка информационных конструкций должна иметь немерцающий, приглушенный свет, направленный в сторону направленных лучей в окна жилых помещений.

13.2.9. Информационные конструкции, размещаемые на внешних поверхностях зданий, строений, должны соответствовать следующим требованиям:

1) информационные конструкции размещаются над входом или окнами (витринами) помещений, указанных в пункте 13.2.5 настоящего Порядка, на единой горизонтальной линии с окнами и конструкциями, установленными в пределах фасада, на уровне лобовых панелей крытой между первым и вторым этажами (п. 2 приложения 2 к настоящим Правилам);

2) информационные конструкции размещаются на цокольных этажах объектов и отсутствует возможность размещения информационных конструкций в соответствии с требованиями абзаца 2 пункта 13.2.5 настоящего Порядка, могут быть размещены над окнами подвального или цокольного этажа здания, начиная от уровня земли до нижнего края настенной конструкции. При этом информационная конструкция не должна выступать от плоскости фасада более чем на 10 см (п. 2 приложения 2 к настоящим Правилам);

3) максимальный размер настенных конструкций, размещаемых организациями, индивидуальными предпринимателями на внешних поверхностях зданий, строений, сооружений, не должен превышать:

а) при включении размещения настенной вывески на фризе;

б) при исключении размещения настенной вывески на фризе – 70 процентов от длины фасада, соответствующей занимаемым помещениям, но не более 10 м в длину информационной конструкции.

13.2.10. Максимальный размер информационной конструкции в пределах 70 процентов от длины фасада в отношении различных (одинаковых) взаимосвязанных элементов (визуально воспринимаемых) (текстовая часть) и декоративно-художественные элементы) максимальный размер любого элемента текстовой части не может превышать 10 м в длину (п. 2 приложения 2 к настоящим Правилам).

13.2.11. Максимальный размер информационных конструкций, указанных в пункте 13.2.2 настоящего Порядка (таблица), не должен превышать (п. 6 приложения 2 к настоящим Правилам):

а) для информационных конструкций:

1) с подсветкой – 10 кв. м;

2) без подсветки – 20 кв. м;

б) для информационных конструкций без подсветки возможности соблюдения указанных размеров информационной конструкции при ее максимальной активной размер ее площади должен составлять не более 0,5 кв. м.

Максимальный размер информационных конструкций, указанных в абзаце 2 пункта 13.2.2 настоящих Правил (предложения туров), не должен превышать:

- высота - 0,80 м;
- ширина - 0,60 м.

В случае невозможности соблюдения указанных размеров информационной конструкции (предложения туров) допустимый размер ее площади должен составлять не более 0,3 кв. м.

Максимальный размер информационных конструкций, указанных в абзаце 3 пункта 13.2.2 настоящих Правил (международный символ аптечной сети в виде креста), не должен превышать:

- высота - 0,20 м;
- ширина - 0,20 м.

В случае невозможности соблюдения указанных размеров информационной конструкции (международный символ аптечной сети в виде креста) допустимый размер ее площади должен составлять не более 0,3 кв. м.

Максимальный размер информационных конструкций, указанных в абзаце 4 пункта 13.2.2 настоящих Правил (табло валют), не должен превышать:

- высота - 0,20 м;
- ширина - 0,20 м.

В случае невозможности соблюдения указанных размеров информационной конструкции (табло валют) допустимый размер ее площади должен составлять не более 0,4 кв. м.

На фасаде объекта фриза настенная конструкция размещается исключительно на всю высоту фриза (п. 7 приложения 2 к настоящим Правилам).

При размещении на фасаде объекта козырька настенная конструкция размещается на фризной зоне в габаритах указанного фриза. Запрещается размещение настенной конструкции непосредственно на конструкции козырька (п. 8 приложения 2 к настоящим Правилам).

На фасадах и стенах объектов, являющихся объектами культурного наследия, выявленными объектами культурного наследия, а также на отдельных элементах (букв, обозначений, декоративных элементов) не допускается использование непрозрачной основы для их крепления (п. 9 приложения 2 к настоящим Правилам).

Консольные конструкции располагаются в одной горизонтальной плоскости на границах и внешних углах зданий, строений, сооружений в соответствии со следующими требованиями:

расстояние между консольными конструкциями не может быть менее 10 м, расстояние от верхнего края до нижнего края консольной конструкции должно быть не менее 2,0 м;

консольная конструкция не должна находиться более чем на 0,20 м от края фасада, а также на лицевой стороне - на расстоянии более чем 1 м от плоскости фасада, а консольная конструкция не может превышать 1 м (п. 10 приложения 2 к настоящим Правилам).

Максимальные диаметры (размеры) консольных конструкций, размещаемых на фасадах выявленных объектов культурного наследия, выявленными объектами культурного наследия, не должны превышать 0,50 м - по высоте и 0,50 м - по ширине (п. 11 приложения 2 к настоящим Правилам).

На фасаде объекта настенных конструкций консольные конструкции размещаются перпендикулярно горизонтальной оси.

Консольные конструкции размещаются в витрине, с внутренней стороны с учетом следующих требований:

максимальный размер витринных конструкций, размещаемых в витрине, с внутренней стороны остекления, не должен превышать половины размера остекления витрины по высоте и по половине размера остекления витрины по длине;

необходительно на остеклении витрины с внутренней стороны допускается размещение информационной конструкции в виде отдельных букв и декоративных элементов. При этом максимальный размер букв, размещаемых на остеклении витрины, не должен превышать 0,15 м (п. 13 приложения 2 к настоящим Правилам);

расстояние от остекления витрины до витринной конструкции должно составлять не менее 0,15 м (п. 12 приложения 2 к настоящим Правилам).

3.7.11. Организации, индивидуальные предприниматели дополнительно к информации, указанной в пункте 13.1.5 настоящего Порядка, вправе разместить информационную конструкцию, указанную в пункте 13.1.5 настоящего Порядка, на крышах зданий, строений, сооружений в соответствии со следующими требованиями:

информационные конструкции на крышах зданий, строений, сооружений устанавливаются только при условии, если единственным собственником (владельцем) здания, строения, сооружения является организация, индивидуальный предприниматель, сведения о котором содержатся в данной информационной конструкции и в месте фактического нахождения (месте осуществления деятельности) которого размещается указанная информационная конструкция;

на крышах зданий, строений, сооружений может быть размещена только одна информационная конструкция в обязательном порядке проектная документация в целях обеспечения безопасности при эксплуатации здания, строения, сооружения.

Информационная конструкция, размещаемая на крыше объекта, должна быть параллельна поверхности фасада объекта, по отношению к которому она устанавливается (параллельна карниза, парапета объекта или его стилобатной части);

конструкции, допускаемые к размещению на крышах зданий, строений, сооружений, представляют собой объемные символы, которые могут быть установлены только с внутренней подсветкой.

Максимальный размер информационных конструкций, размещаемых на крышах зданий, строений, сооружений, устанавливаемых на крышах объектов, должен быть не более (п. 15 приложения 2 к настоящим Правилам):

- а) 0,30 м для 1 - 2-этажных объектов;
- б) 0,20 м для 3 - 5-этажных объектов;
- в) 0,180 м для 6 и более этажных объектов.

Информационная конструкция, устанавливаемая на крыше объекта, не может превышать по длине половину ширины фасада, по отношению к которому она размещена (п. 16 приложения 2 к настоящим Правилам).

Высота информационных конструкций, размещаемых на стилобатной части объектов, определяется в зависимости от этажности стилобатной части объекта в соответствии с требованиями, указанными в шестом и седьмом абзацах настоящего пункта (п. 16 приложения 2 к настоящим Правилам).

3.7.12. При наличии на фасадах объектов архитектурно-художественных элементов, относящихся к объектам культурного наследия, в соответствии с требованиями, установленными в пункте 13.1.5 настоящего Порядка, в соответствии с требованиями, установленными в пункте 13.1.5 настоящего Порядка, размещение данных конструкций осуществляется согласно дизайн-проекту размещения информационных конструкций, согласованному в соответствии с требованиями, установленными в пункте 13.1.5 настоящего Порядка.

3.7.13. Максимальные размеры и параметры (размеры) информационных конструкций, устанавливаемых на крышах объектов, указанных в пунктах 13.1.5, 13.1.6 настоящего Порядка, устанавливаемых на

настольных торговых объектах, определяются типовыми архитектурными решениями настольных торговых объектов.

13.2.15. Информационные конструкции (вывески), указанные в пункте 13.1.6 настоящего Порядка, размещаются на доступном для обозрения месте плоских участков фасада, свободных от архитектурных элементов, непосредственно у входа (справа или слева) и над входным строением, сооружением или помещением или на входных дверях в помещениях, в котором фактически находится (осуществляет деятельность) организация и индивидуальный предприниматель, сведения о котором содержатся в данной вывеске. Вывески организаций, индивидуального предпринимателя на одном объекте размещаются и устанавливаются в нескольких местах около каждого входа в занимаемое ими помещение.

Высота вывески от уровня земли (пола входной группы) до верхнего края вывески не должна превышать 2 м.

Вывеска размещается на единой горизонтальной оси с иными аналогичными информационными конструкциями в пределах плоскости фасада.

Вывеска состоит из информационного поля (текстовой части).

Максимальный размер вывески составляет:

- по длине – 6,0 м;

- по высоте – 1,40 м.

Ввиду невозможности соблюдения размеров вывески допустимый размер ее проекции на фасад оставляет не более 0,3 кв. м.

Вывески могут иметь внутреннюю подсветку.

Вывески размещаются на одном объекте нескольких организаций, индивидуальных предпринимателей и общая площадь вывески(ок), указанной в подпункте 13.2.6 настоящего Порядка, устанавливаемой на фасадах объекта около одного входа, не должна превышать 2 кв. м. В случае необходимости размещения вывески(ок) более 2 кв. м ее (их) размещение осуществляется согласно дизайн-проекту, согласованному в соответствии с пунктом 13.2.3 настоящего Порядка.

Вывески могут быть размещены с внутренней стороны остекления витрины или входной двери с помощью трафаретной печати.

Максимальные размеры указанных вывесок не могут превышать:

- по длине;

- по высоте.

В случае размещения с внутренней стороны на остеклении витрин нескольких вывесок в случае, предусмотренном в абзаце девятом настоящего пункта Порядка, допускается при условии соблюдения расстояния не менее 0,15 м и общего количества указанных вывесок - не более одной вывески на (в) оконных проемах не допускается.

Размещение вывесок на (в) оконных проемах не допускается.

При размещении информационных конструкций запрещается (п. 17 настоящего Порядка):

1) нарушение установленных требований к местам размещения информационных конструкций;

2) нарушение установленного порядка расположения букв на информационном поле конструкции;

3) размещение информационных конструкций выше линии второго этажа (линии у первых и вторых этажами) для многоквартирных домов, вне линий этажама для иных зданий, строений, сооружений;

4) частичное перекрытие оконных и дверных проемов, а также витражей и остекления;

5) размещение информационных конструкций в границах жилых помещений;

6) размещение информационных конструкций на глухих торцах фасада;

- размещение информационных конструкций в оконных проемах;
 - размещение информационных конструкций на кровлях, лоджиях и балконах;
 - размещение информационных конструкций на архитектурных деталях фасадов объектов (в том числе на колоннах, пилястрах, орнаментах, лепнине);
 - размещение информационных конструкций на расстоянии ближе чем 2 м от мемориальных досок;
 - размещение указателей наименований улиц и номеров домов;
 - размещение информационных конструкций путем непосредственного нанесения на поверхность фасада, остекления оконных и дверных проемов, витрин декоративно-художественными (или) дизайнерского изображения (методом покраски, наклейки и иными методами);
 - размещение информационных конструкций с помощью демонстрации постеров на динамичных системах сменяемых изображений (роллерные системы, системы поворотных панелей – матрицы – экраны) или с помощью изображения, демонстрируемого на электронных носителях (электронная таблица, бегущая строка и т.д.);
 - размещение покрытий декоративными пленками поверхности остекления витрин;
 - размещение остекления витрин щитовыми конструкциями или световыми коробами;
 - размещение в витрине конструкций электронных носителей – экранов на всю высоту остекления витрины.
- 17.17. запрещает размещение информационных конструкций на заборах, перилах, скамьях и т.д., а также на ограждающих конструкциях сезонных кафе при предприятиях общественного питания (п. 17.1 приложения 2 к настоящим Правилам);
- 17.18. запрещает размещение информационных конструкций в виде отдельно стоящих (плакатных) конструкций – штендеров (п. 17.2 приложения 2 к настоящим Правилам);
- 17.19. запрещает размещение информационных конструкций на крышах зданий, сооружений, являющихся объектами культурного наследия, в том числе объектами культурного наследия (п. 17.3 приложения 2 к настоящим Правилам);
- 17.20. размещение информационных конструкций с нарушением требований, установленных настоящим Порядком, не допускается.
- 17.21. влечет наложение штрафа за размещение информационных конструкций.
- 17.22. Организация, юридическое лицо, индивидуальный предприниматель не позднее 30 дней с размещения информационных конструкций, указанных в пункте 17.21 настоящего Порядка, обязаны направить в Поселковую Управу городского округа «Поселок Половинный Завод» соответствующее уведомление.
- 17.23. Уведомление должно содержать:
- а) наименование лица (юридическое лицо – наименование организации, ИНН, ОГРН);
 - б) индивидуальный предприниматель – фамилия, имя, отчество, ИНН, ОГРНИП);
 - в) адресное место (адрес) размещения информационной конструкции;
 - г) наименование информационной конструкции, способы освещения;
 - д) сведения об имущественном праве на недвижимое имущество (часть имущества), к которому относится информационная конструкция.
- 17.24. Уведомление также прилагается:
- а) документ, подтверждающий полномочия представителя лица, направившего уведомление (в случае необходимости);
 - б) фотографии прилагаемые документы в случае, если документы не подлежат государственной регистрации;
 - в) проектные материалы: фотомонтаж (графическая врисовка информационной конструкции на фасаде ее предполагаемого размещения в существующую ситуацию с указанием ее параметров – длина, ширина, высота), выполненный в виде компьютерной

внешности конструкции на фотографии с соблюдением пропорций объектов. Фотофиксация производится с расстояния, захватывающего место размещения представляемой информации конструкцией, а также иные конструкции, размещенные на всей площади внешней поверхности здания, строения, сооружения.

13.3.2. Проект дизайн-проект, согласованный с управлением архитектуры, градостроительства и земельных отношений Дзержинского района.

13.3.3. В случае размещения информационных конструкций согласно дизайн-проекту дизайн-проект подлежит согласованию с управлением архитектуры, градостроительства и земельных отношений Дзержинского района.

13.3.4. Не подлежат уведомлению размещение информационных конструкций (выполнение указанных в пункте 13.1.6 настоящего Порядка.

13.5. Прохождение процедуры уведомления размещения информационных конструкций или согласования дизайн-проекта не накладывает обязательств на собственника (правообладателя) объекта, на внешней поверхности которого планируется осуществить размещение указанной информационной конструкции, по ее размещению.

14. Требования к содержанию информационных конструкций.

14.1. Информационные конструкции должны содержаться в технически исправном состоянии, быть защищенными от грязи и иного мусора.

14.2. Не допускаются наличие на информационных конструкциях механических повреждений, порывов размещаемых на них полотен, а также нарушение целостности конструкции.

14.3. Различные элементы информационных конструкций должны быть отделены от рекламы и защищены.

14.4. Размещение на информационных конструкциях объявлений, посторонних и нецелевых сообщений и других сообщений запрещено.

14.5. Ответственность за нарушение требований настоящего Порядка несут собственники (правообладатели) данных информационных конструкций. В случае если собственник (правообладатель) информационной конструкции не установлен, ответственность несет собственник (правообладатель) имущества, к которому такая информационная конструкция присоединена.

14. Размещение, установка и содержание рекламных конструкций

14.1. Территория муниципального образования "Поселок Полотняный Завод"

Установка и эксплуатация рекламных конструкций на территории города осуществляется в соответствии с Федеральным законом от 13.03.2006 N 38-ФЗ "О рекламе" и иными нормативными правовыми актами Российской Федерации, регламентирующими отношения в сфере размещения рекламных конструкций.

2. На территории поселения запрещается установка и эксплуатация рекламных конструкций без разрешения, выданного уполномоченным органом Поселковой Управы.

1. В соответствии с Федеральным законом от 13.03.2006 N 38-ФЗ "О рекламе" рекламные конструкции, установленные и (или) эксплуатируемые без разрешения, срок действия которого не истек, подлежат демонтажу, который осуществляется собственником рекламной конструкции либо собственником или иным законным владельцем недвижимого имущества, к которому присоединена рекламная конструкция, и муниципальным образованием, уполномоченным органом Поселковой Управы.

2. В случае неисполнения предписания или если владелец рекламной конструкции либо собственник или иной законный владелец недвижимого имущества, к которому присоединена рекламная конструкция, неизвестны, демонтаж рекламной

конструкций, ее хранение или в необходимых случаях уничтожение осуществляется за счет средств бюджета муниципального образования.

14. Владелец рекламной конструкции несет ответственность за любые нарушения правил безопасности, а также за неисправности и аварийные ситуации при нарушении условий монтажа и эксплуатации рекламных конструкций в соответствии с действующим законодательством.

15. Порядок содержания домашних животных

15.1. Для содержания (в том числе выгула) домашних животных не допускается использование общих помещений многоквартирных домов.

15.2. Содержание домашних животных на территориях садоводческих, огороднических и дачных кооперативов, домов отдыха, санаториев, туристических баз, стационарных и передвижных лагерей, лагерей отдыха допускается с соблюдением требований настоящих Правил, санитарно-гигиенических и ветеринарных правил.

15.3. Выгул собак разрешается на площадках, пустырях и других территориях, специально отведенных Управой городского поселения «Поселок городского типа Захарь».

15.4. На специально отведенных для выгула собак площадках устанавливаются знаки о разрешении выгула собак.

15.5. Домашнее животное не должно находиться на улице без сопровождающего лица. В случае если домашние животные могут быть помещены в специализированные места содержания животных в соответствии с законодательством.

15.6. В соответствии с законодательством не допускается выгул собак на детских и спортивных площадках, на территориях образовательных и медицинских организаций, в парках, скверах, во дворах многоквартирных домов, на территориях, охраняемых природными территориями.

15.7. Выгул домашних животных осуществляется с поводком и в наморднике (поводок – не более 1,5 метра).

15.8. Владелец обеспечивает для комфортных и безопасных условий проживания граждан в местах выгула собак без сопровождающего лица, поводка и намордника, за исключением случаев, предусмотренных настоящими Правилами, а также оставление собак на территории, строениях, сооружениях.

15.9. Выгул собак осуществляется с поводка, но в наморднике разрешается на безлюдных территориях, на которых выгул собак не запрещен настоящими Правилами.

15.10. Соборный выгул собаки может осуществляться на хорошо огороженной территории лица земельного участка. В этом случае о наличии собаки должна быть сделана запись в журнале учета при входе на участок.

15.11. Лица, осуществляющие выгул собак, обязаны не допускать повреждения и уничтожения зелеными насаждениями объектами благоустройства территории, зеленых насаждений.

15.12. Лица, осуществляющие выгул собак, обязаны незамедлительно обеспечивать устранение последствий загрязнения территории фекалиями собак.

15.13. Лица, осуществляющие содержание домашних животных в соответствии с законодательством могут помещать знаки о содержании домашних животных или оборудовать места их привязи. Домашние животные подлежат утилизации (захоронению) с соблюдением ветеринарных санитарных требований.

15.14. Лица, осуществляющие содержание домашних животных, обязаны обеспечивать правильную утилизацию (захоронение) домашних животных.

15.13. В целях обеспечения комфортных и безопасных условий проживания граждан не допускается выпускать кучи/навоз домашних животных в местах массового отдыха, а также выпускать собак в места, специально не оборудованных для этой цели.

15.14. Запрещается выкармливать животных без владельцев (бездомных) на территории общего пользования МО ГП «Поселок Полотняный Завод».

15.15. Запрещается возводить строения, сооружения для животных без владельцев на территории общего пользования МО ГП «Поселок Полотняный Завод».

15.16. Запрещается содержать и держать животных без владельцев в местах и пунктах размещения мусорных контейнеров, являющихся приютами для животных.

16. Ответственность за нарушение настоящих Правил

16.1. Лица, виновные в нарушении настоящих Правил, привлекаются к ответственности в соответствии с действующим законодательством.

АКТ НА СКРЫТЫЕ РАБОТЫ

N _____ от " ____ " _____ 20__ г.

_____ (наименование работ)
выполненных на _____,
(наименование и место расположения объекта)

работы выполнены на основании специального разрешения на право производства земляных работ N _____ от " ____ " _____ 20__ г.

Комитет в составе:
лиц, осуществляющих земляные работы (заинтересованного лица), либо его представителя _____
(Ф.И.О., должность)

представителя уполномоченного органа в сфере городского хозяйства _____
(Ф.И.О., должность)

представителя органа, эксплуатирующего инженерные сети _____
(Ф.И.О., должность)

инженера _____
(Ф.И.О., должность)

представителя строительной организации <*> _____
(наименование строительной-монтажной организации)

на основании местной АКТ о нижеследующем:

1. При приеме, осуществляемом при приемке предъявлены результаты следующих работ

_____ (наименование результатов скрытых работ)

2. При выполнении работ применены _____

_____ (наименование материалов, конструкций, изделий со ссылкой на документы, подтверждающие качество)

3. При выполнении работ отсутствуют (или допущены) отклонения от условий приемки работ _____ (указать, какие отклонения отсутствуют).

5. Начало работ _____; окончания работ _____.

6. _____.

Работы выполнены в соответствии со стандартами, строительными нормами и правилами в отношении _____.

Лицо, осуществившее земляные работы, либо его представитель _____
(подпись)

Председатель Проектной Управы _____
(подпись)

Представитель организации, эксплуатирующей инженерные сети _____
(подпись)

Печатная форма разработана на _____ л.

Земляные работы выполняются подрядной организацией по договору _____ лицом, осуществившим земляные работы.

АКТ
о приемке работ по восстановлению благоустройства

N _____ от " ____ " _____ 20__ г.

Должностным лицом Поселковой Управы

_____ (Ф.И.О., наименование должности)

УСТАНОВЛЕНО:

1. Работы, подлежащим земляные работы - _____
выполнены работы по благоустройству места осуществления земляных работ по
адресу _____

(адрес места выполнения земляных работ)

2. Работы по благоустройству места производства земляных работ (работы по
восстановлению нарушенного благоустройства) выполнены на основании
спец. разрешения на право производства земляных работ N ____ от " ____ "
____ 20__ г.

3. Качество земляных работ и работ по восстановлению нарушенного
благоустройства подтверждается актами на скрытые работы <*>.

Примененные материалы и технологии соответствуют требованиям, установленным
техническими требованиями (акт специализированной лаборатории

_____ (наименование лаборатории, реквизиты)

N ____ от " ____ " _____ 20__ г.).

4. Работы по благоустройству места осуществления земляных работ выполнены
_____ <***>.

(наименование исполнителя работ)

5. Работы по благоустройству места осуществления земляных (работ по
г. _____ по нарушенному благоустройству) выполнены в сроки: начало работ
_____ окончание работ _____.

Результаты:

1. Работы по благоустройству места осуществления земляных работ завершены.

2. Работы по благоустройству места осуществления земляных работ

сделаны в соответствии с установленным Правилами благоустройства

Генеральный директор

_____ (подпись)

з. _____ (наименование специализированной лаборатории)

С. _____ (подпись)

Дополнительно _____ /расшифровка/
(содержит _____)

Содержит _____.

-
- < _____ при осуществлении земляных работ в границах полосы
 - о _____
 - < _____, если работы выполнялись подрядной
 - с _____, осуществившим земляные работы.

АКТ
о нарушении порядка производства земляных работ

от "___" "___" 20__ г.

_____ (место составления)

Должностным лицом _____
(Ф.И.О., наименование должности)

УСТАНОВЛЕНО:

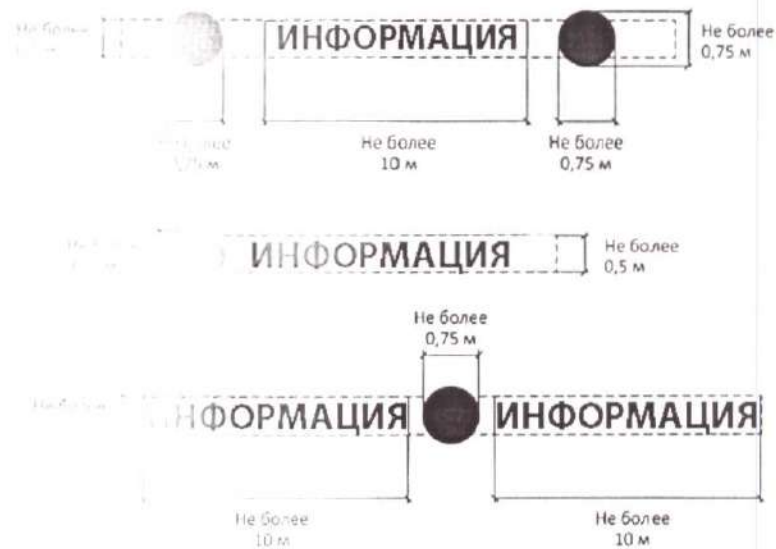
1. По адресу _____ в нарушение пункта _____
Правил благоустройства территорий муниципального образования "Поселок
Полотняный Завод", N _____,
а именно:

_____ (суть нарушения)
2. При производстве земляных работ: _____
созданы препятствия на право производства земляных работ от
"___" "___" 20__ г.

При производстве земляных работ нарушены следующие объекты (элементы) благоустройства:			
		необходимое отметить символом - V	Ориентировочная площадь (кв. м/м п.)
Дорожная	_____ части автомобильной		_____ кв. м
дефект	_____ асфальтобетонном		
п			
Дорожная	_____ части автомобильной		_____ кв. м
дефект	_____ переходном покрытии		
(с			
Дорожная	_____ части автомобильной		_____ кв. м
дефект	_____ грунтовом покрытии)		
Дорожная	_____ на месте главных проездов		_____ кв. м
Дорожная	_____ технического		_____ кв. м
т			
Дорожная	_____ стоянок (парковок),		_____ кв. м
г	_____ на _____		
к	_____ имущества		

Графические изображения порядка размещения и содержания информационных знаков на территории муниципального образования городского поселения «Поселок Полотняный Завод»

1.



2.



3.



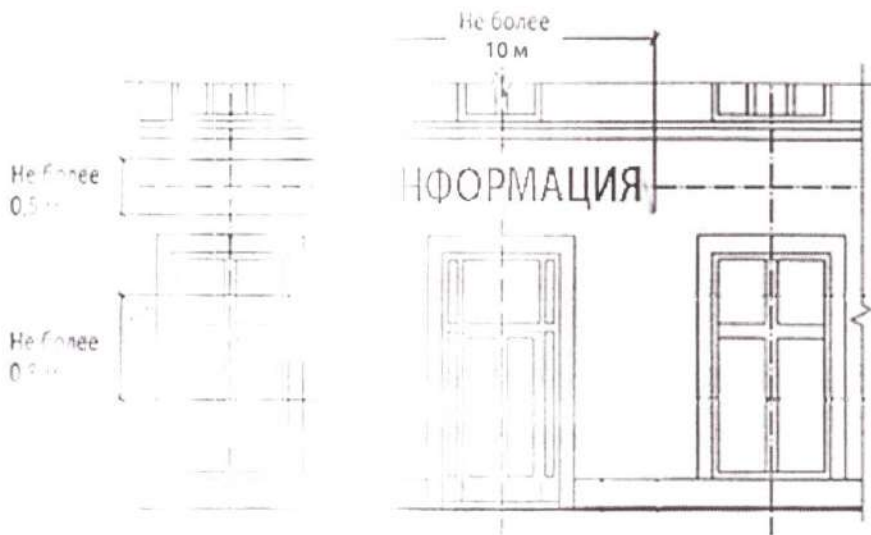
4.



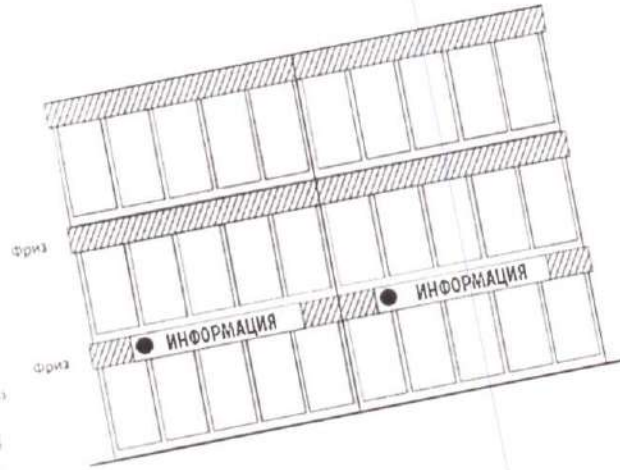
5.



6.



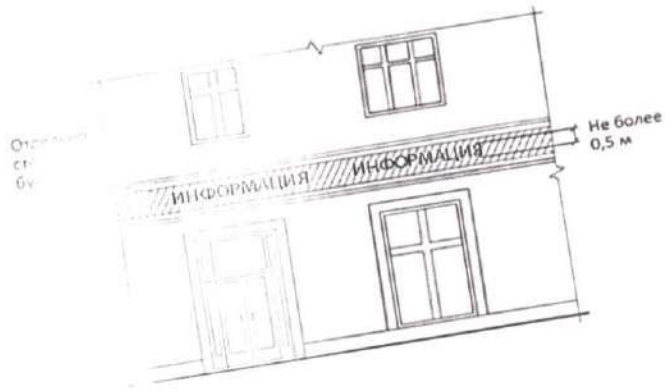
7.



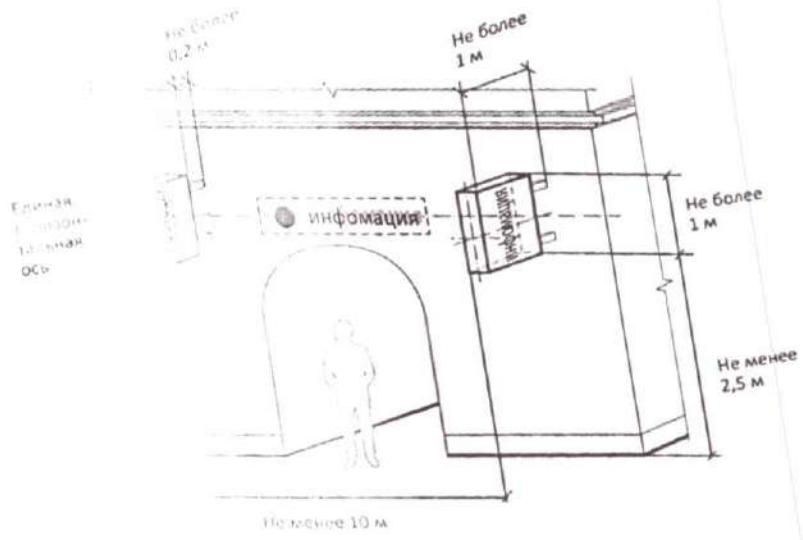
8.



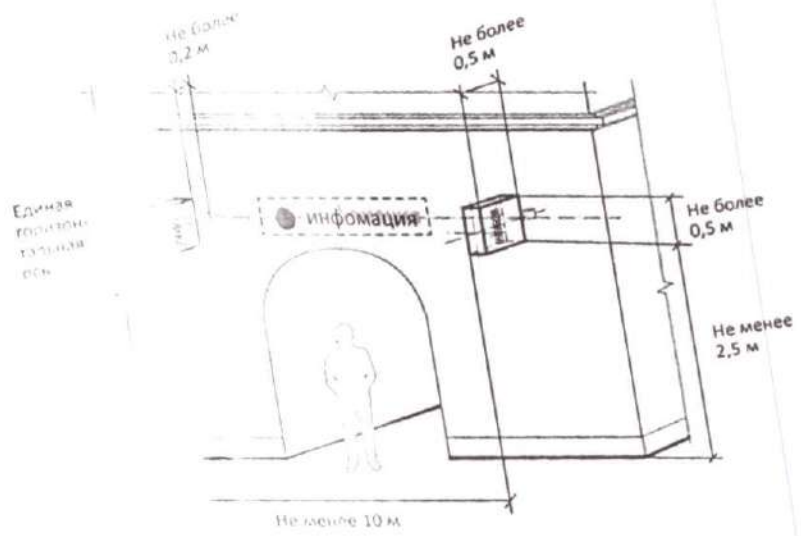
9.



10.



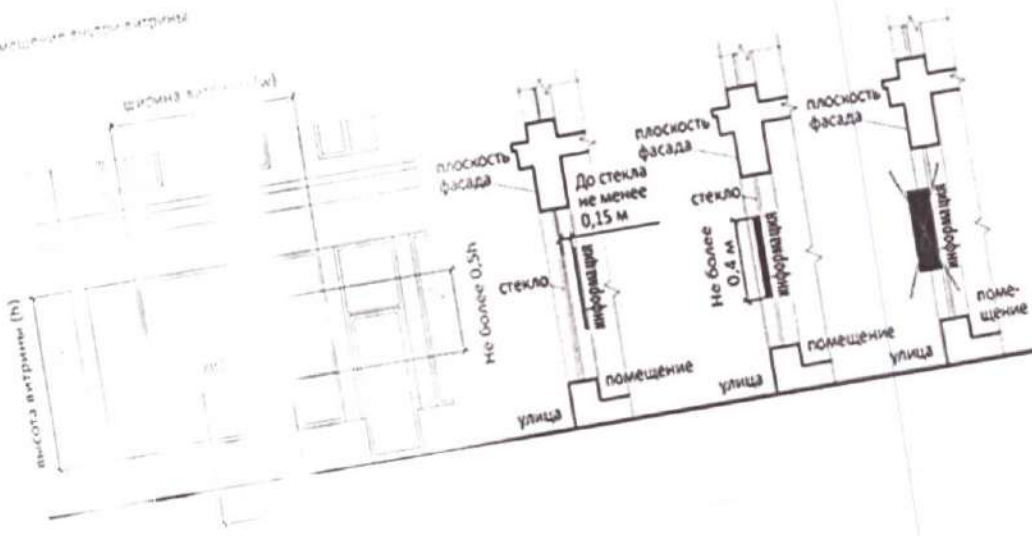
11.



12.

Размещение вывески витрины

Размещение наружной витрины



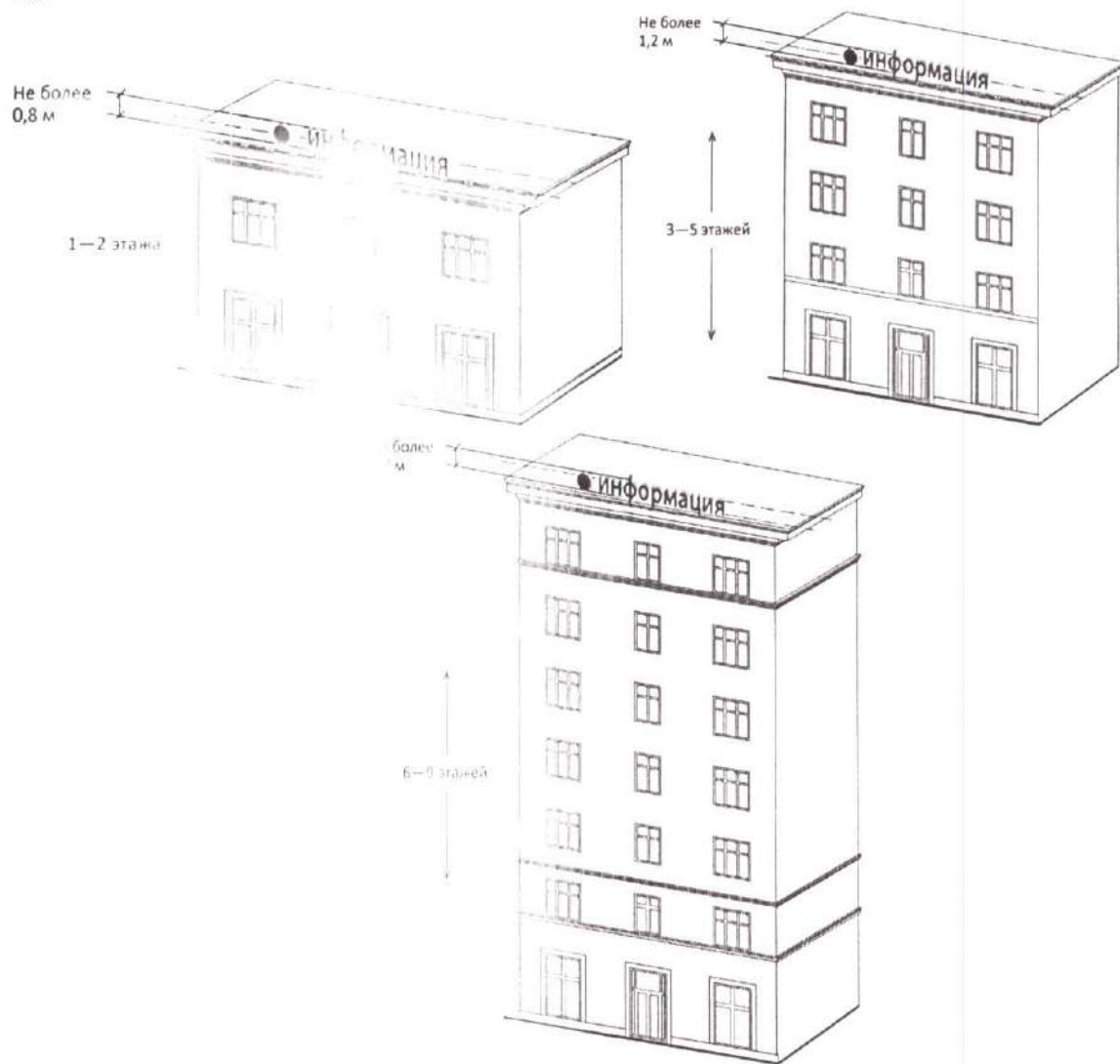
13.



14.



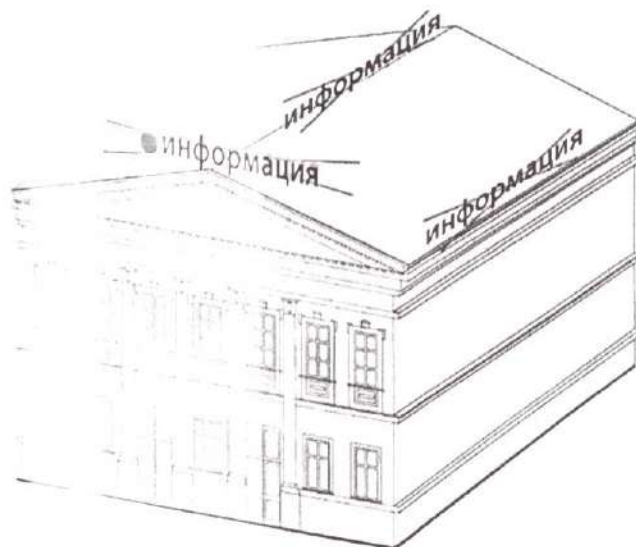
15.

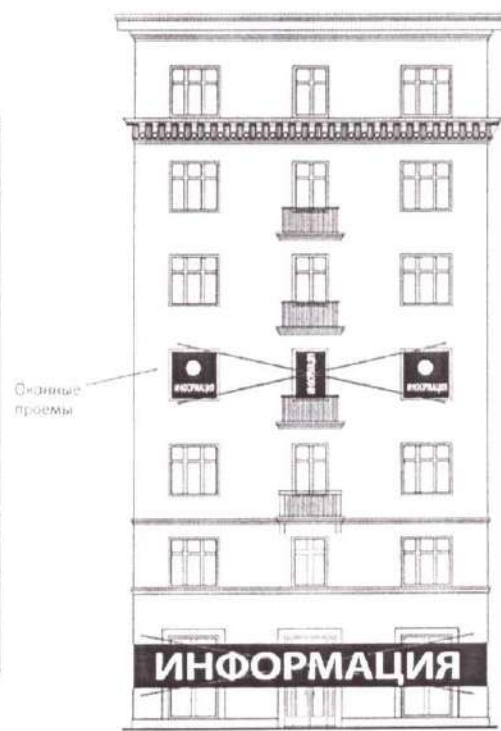
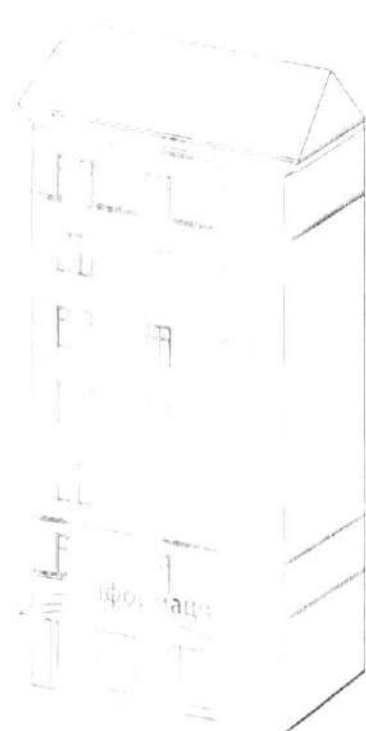


16.

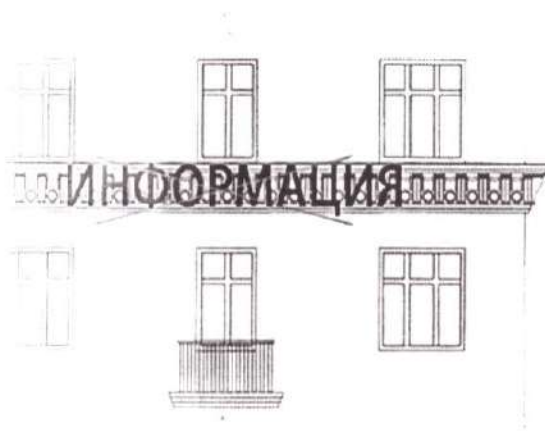
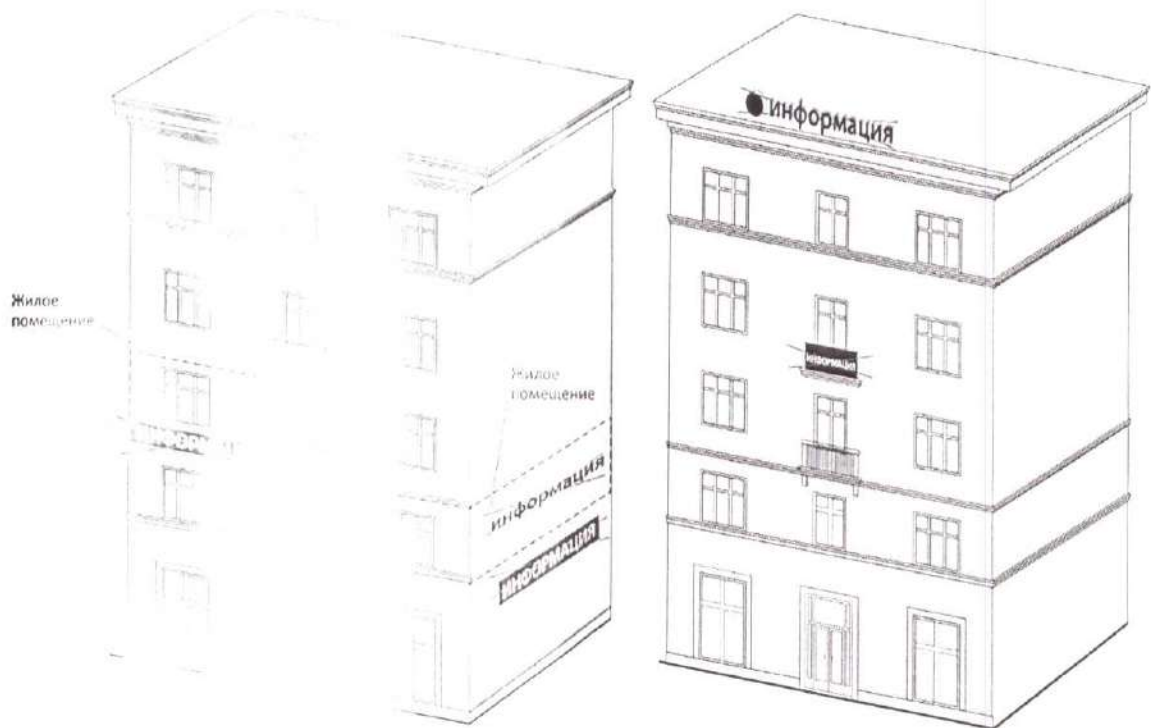


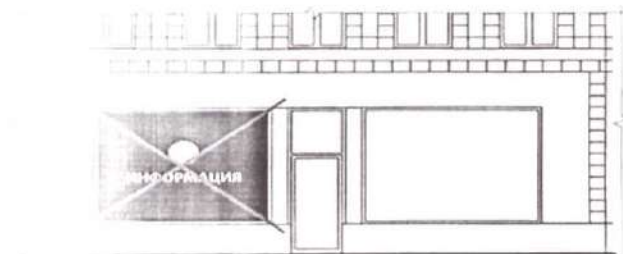
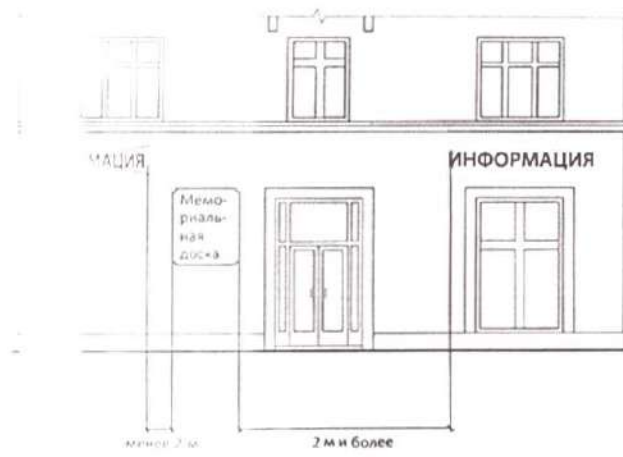
17. Запрещается:





Перекрытие оконных и дверных проемов, а также витражей и витрин

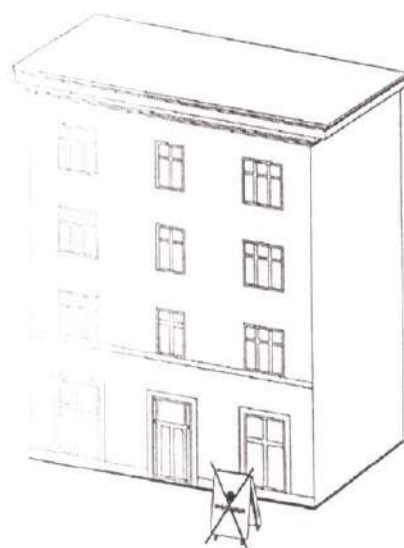




17.1.



17.2.



ГРАФИЧЕСКИЕ ИЗОБРАЖЕНИЯ
ПОРЯДКА РАЗМЕЩЕНИЯ АДРЕСНЫХ РЕКВИЗИТОВ

