

**Российская Федерация
Калужская область Дзержинский район
Поселковая Управа городского поселения
«Поселок Полотняный Завод»**

ПОСТАНОВЛЕНИЕ

« 05 » 03 _____ 2022 г.

№ 18

О порядке оповещения и информирования населения об опасностях, возникающих при военных конфликтах или вследствие этих конфликтов, а также при чрезвычайных ситуациях природного и техногенного характера на территории городского поселения «Поселок Полотняный Завод»

В соответствии с Федеральными законами от 06.10.2003 №131-ФЗ «Об общих принципах организации местного самоуправления в Российской Федерации», от 12.02.1998 №28-ФЗ «О гражданской обороне», от 21.12.1994 №68-ФЗ «О защите населения и территорий от чрезвычайных ситуаций природного и техногенного характера», от 06.10.1999 №184-ФЗ «Об общих принципах организации законодательных (представительных) и исполнительных органов государственной власти субъектов Российской Федерации», от 07.07.2003 №126-ФЗ «О связи», постановлениями Правительства Российской Федерации от 01.03.1993 №177 «Об утверждении Положения о порядке использования действующих радиовещательных и телевизионных станций для оповещения и информирования населения Российской Федерации в чрезвычайных ситуациях мирного и военного времени», от 01.03.1993 №178 «О создании локальных систем оповещения в районах размещения потенциально опасных объектов», от 30.12.2003 №794 «О единой государственной системе предупреждения и ликвидации чрезвычайных ситуаций», Уставом муниципального образования городское поселение «Поселок Полотняный Завод»

ПОСТАНОВЛЯЮ:

1. Утвердить:

1.1. Положение о порядке оповещения и информирования населения об опасностях, возникающих при военных конфликтах или вследствие этих конфликтов, а также при чрезвычайных ситуациях природного и техногенного характера на территории городского поселения «Поселок Полотняный Завод» (Приложение 1);

1.2. Тексты речевых сообщений по оповещению населения об опасностях, возникающих при военных конфликтах или вследствие этих конфликтов, а также об угрозе возникновения или о возникновении чрезвычайных ситуаций (Приложение 2).

2. Рекомендовать возложение обязанностей по доведению сигналов оповещения до населения руководителям организаций и учреждений, расположенных на территории городского поселения «Поселок Полотняный Завод».

3. Использовать систему оповещения гражданской обороны городского поселения «Поселок Полотняный Завод» в интересах мирного времени для оповещения должностных лиц и населения о чрезвычайных ситуациях природного и техногенного характера.

4. Рекомендовать руководителям организаций, учреждений и предприятий независимо от форм собственности и ведомственной принадлежности, находящихся на территории городского поселения «Поселок Полотняный Завод» и имеющих средства оповещения и информирования населения:

-обеспечить поддержание в постоянной технической готовности к действию систем оповещения и информирования населения при угрозе и возникновении чрезвычайных ситуаций на территории городского поселения «Поселок Полотняный Завод»;

- принять правовые акты на своей территории о создании локальных систем оповещения и информирования населения;

-не допускать случаи несанкционированного запуска систем оповещения и информирования населения.

5. Признать утратившим силу постановление поселковой Управы городского поселения «Поселок Полотняный Завод» от 16.03.2012г. №24 «О своевременном оповещении и информирования населения на территории городского поселения «Поселок Полотняный Завод».

6. Данное постановление вступает в силу с момента его подписания и подлежит официальному опубликованию (обнародованию).

7. Контроль за исполнением настоящего Постановления оставляю за собой.

**Врио Главы поселковой Управы
ГП «Поселок Полотняный Завод»**



Н.А. Антонов

Положение
о порядке оповещения и информирования населения об опасностях,
возникающих при военных конфликтах или вследствие этих конфликтов,
а также при чрезвычайных ситуациях природного и техногенного характера
на территории городского поселения «Поселок Полотняный Завод»

1. Настоящее Положение определяет порядок оповещения и информирования населения городского поселения «Поселок Полотняный Завод» об угрозе возникновения чрезвычайных ситуаций.

2. Оповещение населения предусматривает:

- а) доведение до населения прогноза или факта возникновения чрезвычайной ситуации (далее - ЧС) природного или техногенного характера;
- б) доведение до населения рекомендаций о порядке действий с момента получения информации о прогнозах или факте возникновения ЧС.

3. Информирование населения предусматривает:

- а) передачу данных о прогнозе или факте возникновения ЧС природного или техногенного характера;
- б) информацию о развитии ЧС, масштабах ЧС, ходе и итогах ликвидации ЧС;
- в) информацию о состоянии природной среды и потенциально-опасных объектов;
- г) информацию об ожидаемых гидрометеорологических, стихийных и других природных явлениях;
- д) систематическое ознакомление населения с мероприятиями, проводимыми силами и средствами наблюдения контроля и ликвидации ЧС;
- е) доведение до населения информации о защите от вероятной ЧС.

4. Система оповещения населения городского поселения «Поселок Полотняный Завод» об угрозе возникновения чрезвычайной ситуации включает:

- а) работу электросирены в режиме 3-х минутного непрерывного звучания, означющего сигнал «Внимание всем!»;
- б) использование машин полиции, оборудованных громкоговорящими устройствами;
- в) использование телефонных каналов связи.

5. Информирование населения городского поселения «Поселок Полотняный Завод» осуществляется через средства массовой информации в том числе, через социальные сети, через радиовещание, а также доведение информации до населения при проведении собраний, сходов, встреч.

6. Оповещение населения п. Полотняный Завод об угрозе возникновения чрезвычайной ситуации осуществляется, согласно схеме оповещения Главой поселковой Управы городского поселения «Поселок Полотняный Завод» (Приложение №1).

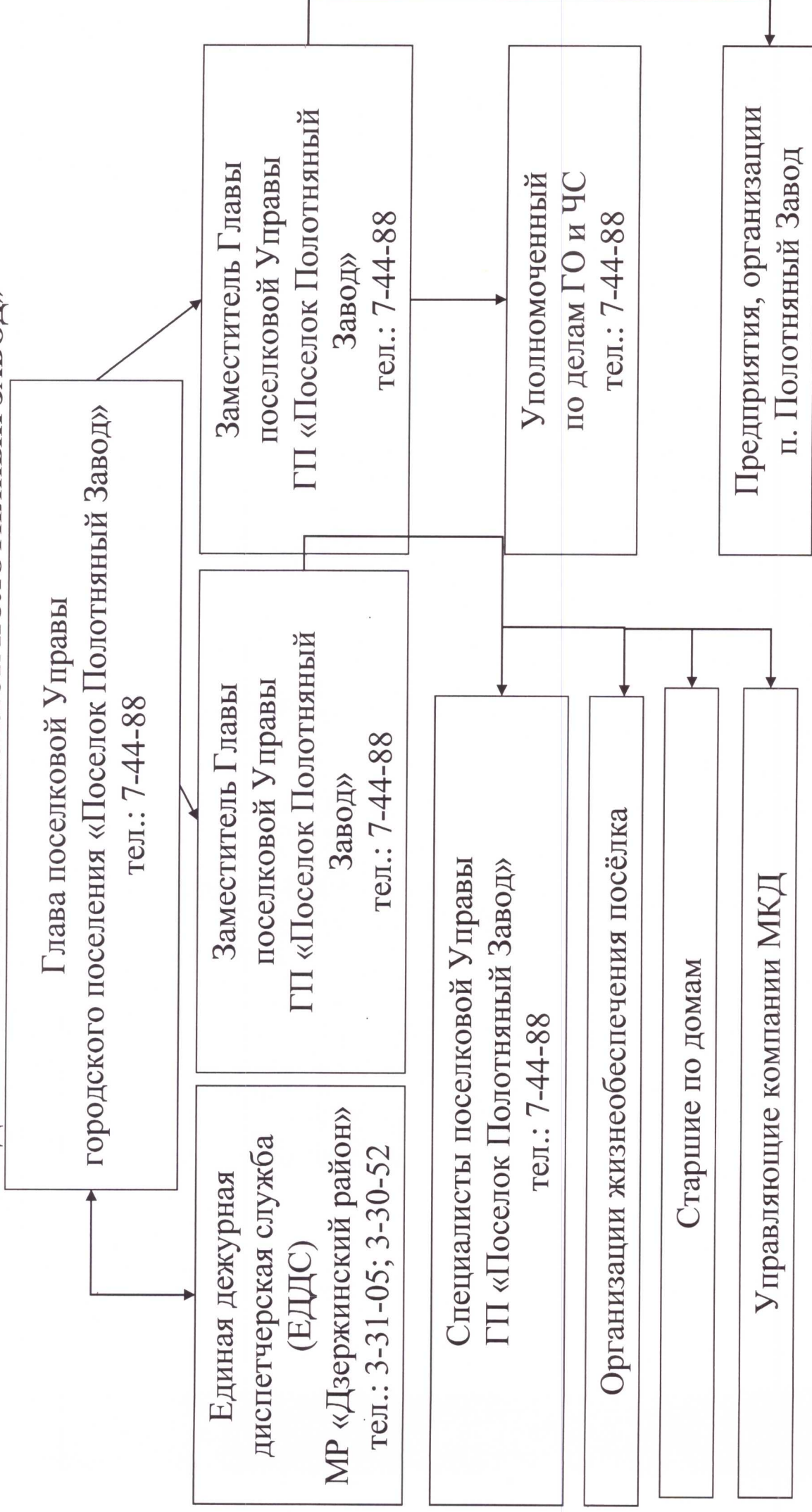
7. Право на оповещение населения городского поселения «Поселок Полотняный Завод» об угрозе чрезвычайных ситуаций предоставлено Главе Поселковой Управы городского поселения «Поселок Полотняный Завод», либо его заместителю.

8. Финансирование мероприятий по поддержанию в готовности и совершенствованию систем оповещения и информирования населения производить:

- а) на уровне городского поселения «Поселок Полотняный Завод» - за счет средств бюджета МО ГП «Поселок Полотняный Завод»;

б) на объектовом уровне - за счет собственных финансовых средств организаций, учреждений и предприятий.

СХЕМА ОПОВЕЩЕНИЯ МУНИЦИПАЛЬНОГО ОБРАЗОВАНИЯ ГОРОДСКОЕ ПОСЕЛЕНИЕ «ПОСЕЛОК ПОЛОТНЯНЫЙ ЗАВОД»



Приложение №1
к Положению о порядке оповещения и информирования населения об опасностях, возникающих при военных конфликтах или вследствие этих конфликтов, а также при чрезвычайных ситуациях природного и техногенного характера на территории городского поселения «Поселок Полотняный Завод»

Расчет транспортных средств, оборудованных сигнальными громкоговорящими установками, для оповещения населения на территории ГП «Поселок Полотняный Завод»

№ пп	От кого выделяется	Транспортное средство	Личный состав	Маршрут оповещения	Скорость движения	Интервал передачи сообщений	Время прохождения маршрута	Примечание
ГП п. Полотняный Завод								
1.	ПЧ-39	ЗИЛ-131	2	№7	- // -	- // -	1 час.	
2.	Полиция (участковый)	УАЗ	1	№8	-//-	-//-	30 мин	

Состав маршрутов оповещения

№ пп	№ маршрута оповещения	Состав маршрута	Количество оповещаемых
1.	№ 7	ул. Бумажная, Калужская Луначарская, Кольцова, Московская, Степана Разина, Кутузова, Пролетарская, Пестеля, Пушкина, Пугачева, Свободы, Спортсмена, Некрасова, Циолковского, Почтовая, Победы, Трудовая, пер.Трудовой. пл. Ленина	2400
2.	№ 8	ул. Советская, Молодежная, Новая Слободка, Новый Бор, Слободка, Станционный поселок, Школьная, Горняк, Мира.	2249
		ВСЕГО:	4649 чел.

Тексты

речевых сообщений по оповещению населения об опасностях, возникающих при военных конфликтах или вследствие этих конфликтов, а также об угрозе возникновения или о возникновении чрезвычайных ситуаций

1. Текст по оповещению населения в случае угрозы или возникновения паводка (наводнения)

Внимание! Внимание!

Граждане! К вам обращается глава городского поселения «Поселок Полотняный Завод». Прослушайте информацию о мерах защиты при наводнениях и паводках.

Получив предупреждение об угрозе наводнения (затопления), сообщите об этом вашим близким, соседям. Предупреждение об ожидаемом наводнении обычно содержит информацию о времени и границах затопления, а также рекомендации жителям о целесообразном поведении или о порядке эвакуации. Продолжая слушать местное радио или специально уполномоченных лиц с громкоговорящей аппаратурой (если речь идет не о внезапном подтоплении), необходимо подготовиться к эвакуации в место временного размещения, определяемого органами местного самоуправления (как правило, на базе средних школ), где будет организовано питание, медицинское обслуживание.

Перед эвакуацией для сохранности своего дома необходимо следует отключить воду, электричество, потушить печи, перенести на верхние этажи (чердаки) зданий ценные вещи и предметы, убрать в безопасные места сельскохозяйственный инвентарь, закрыть (при необходимости обить) окна и двери первых этажей подручным материалом.

При получении сигнала о начале эвакуации необходимо быстро собрать и взять с собой документы, деньги, ценности, лекарства, комплект одежды и обуви по сезону, запас продуктов питания на несколько дней и следовать на объявленный эвакуационный пункт.

При внезапном наводнении необходимо как можно быстрее занять ближайшее возвышенное место и быть готовым к организованной эвакуации по воде. Необходимо принять меры, позволяющие спасателям своевременно обнаружить наличие людей, отрезанных водой и нуждающихся в помощи: в светлое время суток - вывесить на высоком месте полотнища; в темное - подавать световые сигналы.

Помните!!!

В затопленной местности нельзя употреблять в пищу продукты, соприкасавшиеся с поступившей водой и пить некипяченую воду. Намокшими электроприборами можно пользоваться только после тщательной их просушки.

2. Текст по оповещению населения в случае получения штормового предупреждения

Внимание! Внимание!

Граждане! К вам обращается глава городского поселения «Поселок Полотняный Завод».

Прослушайте информацию о действиях при получении штормового предупреждения Росгидрометеослужбы.

Штормовое предупреждение подается, при усилении ветра до 30 м/сек.

После получения такого предупреждения следует:

- очистить балконы и территории дворов от легких предметов или укрепить их;

- закрыть на замки и засовы все окна и двери;
- укрепить, по возможности, крыши, печные и вентиляционные трубы;
- заделать щитами ставни и окна в чердачных помещениях;
- потушить огонь в печах;
- подготовить медицинские аптечки и упаковать запасы продуктов и воды на 2-3 суток;
- подготовить автономные источники освещения (фонари, керосиновые лампы, свечи);
- перейти из легких построек в более прочные здания или в защитные сооружения ГО.

Если ураган застал Вас на улице, необходимо:

- держаться подальше от легких построек, мостов, ЛЭП, мачт, деревьев;
- защищаться от летящих предметов листами фанеры, досками, ящиками, другими подручными средствами;
- попытаться быстрее укрыться в подвалах, погребах, других заглубленных помещениях.

3. Текст по оповещению населения в случае угрозы или возникновения стихийных бедствий

Внимание! Внимание!

Граждане! К вам обращается глава городского «Поселок Полотняный Завод».

Прослушайте информацию о правилах поведения и действиях населения при стихийных бедствиях.

Стихийные бедствия - это опасные явления природы, возникающие, как правило, внезапно. Наиболее опасными явлениями для нашего района являются ураганы, наводнение, снежные заносы, бураны.

Они нарушают нормальную жизнедеятельность людей, могут привести к их гибели, разрушают и уничтожают их материальные ценности.

Об угрозе возникновения стихийных бедствий население оповещается по сетям местного радиовещания и посылками.

Каждый гражданин, оказавшись в районе стихийного бедствия, обязан проявлять самообладание и при необходимости пресекать случаи грабежей, мародерства и другие нарушения законности. Оказав первую помощь членам семьи, окружающим и самому себе, гражданин должен принять участие в ликвидации последствий стихийного бедствия, используя для этого личный транспорт, инструмент, медикаменты, перевязочный материал.

При ликвидации последствий стихийного бедствия необходимо предпринимать следующие меры предосторожности:

- перед тем, как войти в любое поврежденное здание убедитесь, не угрожает ли оно обвалом;
- будьте осторожны с оборванными и оголенными проводами, не допускайте короткого замыкания;
- не включайте электричество, водопровод, пока их не проверит коммунально-техническая служба;
- не пейте воду из поврежденных колодцев.

4. Текст обращения к населению при возникновении эпидемии

Внимание! Внимание!

Граждане! К вам обращается глава городского поселения «Поселок Полотняный Завод».

«___» _____ на территории городского поселения «Поселок Полотняный Завод» в районах _____ (дата, время) отмечены случаи заболевания людей и животных _____.

(наименование заболевания)

Поселковой Управой городского поселения «Поселок Полотняный Завод» принимаются меры для локализации заболеваний и предотвращения возникновения эпидемии.

Прослушайте порядок поведения населения на территории городского поселения «Поселок Полотняный Завод»:

- при появлении первых признаков заболевания необходимо обратиться к медработникам;

- не употреблять в пищу непроверенные продукты питания и воду;

- продукты питания приобретать только в установленных администрацией местах;

- до минимума ограничить общение с населением.

Информация предоставлена Главным врачом (название учреждения) в _____.

5. Текст обращения к населению при угрозе воздушного нападения противника

Внимание! Внимание!

«Воздушная тревога», «Воздушная тревога»

Граждане! К вам обращается глава городского поселения «Поселок Полотняный Завод».

«___» _____ на территории городского поселения существует угроза _____

(дата, время)

Непосредственного нападения воздушного противника.

Вам необходимо:

- одеться самому, одеть детей;

- выключить электроприборы, затушить печи, котлы;

- закрыть плотно двери и окна.

Взять с собой:

- средства индивидуальной защиты;

- запас продуктов питания и воды;

- личные документы и другие необходимые вещи;

- погасить свет, предупредить соседей о «Воздушной тревоге».

Занять ближайшее защитное сооружение (убежище, противорадиационное укрытие, подвал, погреб), находиться там до сигнала «Отбой воздушной тревоги».

6. Текст обращения к населению, когда угроза воздушного нападения противника миновала

Внимание! Внимание!

«Отбой воздушной тревоги», «Отбой воздушной тревоги»

Граждане! К вам обращается глава городского поселения «Поселок Полотняный Завод».

«___» _____ на территории городского поселения угроза нападения воздушного

_____ (дата, время)

противника миновала.

Вам необходимо:

- покинуть укрытие с разрешения обслуживающего персонала;

- заниматься обычной деятельностью.